

Språkslottet

Fördjupad samverkan
bibliotek - barnhälsovård - förskola

Malin Klintholm & Jennie Karlsson
20 april 2023



REGION
SÖRMLAND

Dagens program

- 09:00 Hej och välkommen! Kort inledning av projektledning för Språkslottet
- 09:15 **Levnadsvillkor hos barn i Sörmland - Presentation av aktuell statistik**
- 10:00 **Stimulera barns språkutveckling - föreläsning med *Elvira Ashby***
- 11:00 **Flerspråkighet hos de allra yngsta - föreläsning med *Eva-Kristina Salameh***
- 12:00 Tack och hej!



Språkslottet – Bokstart Sörmland



Januari 2022 till december 2024

Hela Sörmland

Samverkan bibliotek-barnhälsovård-
förskola



REGION
SÖRMLAND

Varför?

- De första 3 åren är avgörande
- Varenda barn har rätt till alla sina språk
- Skapa grund för goda läsvanor



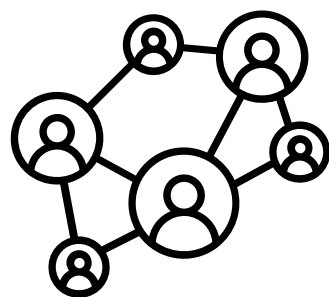
”Ditt språk är det finaste du kan ge ditt barn. Läs, prata, sjung, berätta och lyssna på ditt barn – tidigt!”

Vad?

- Skapa en hel kedja av språkfrämjande insatser
- Hitta hållbara strukturer för samverkan
- Stärka alla yrkeskategorier i att arbeta språkstärkande och familjecentrerat
- Stärka föräldrarna i deras viktiga roll



Hur?

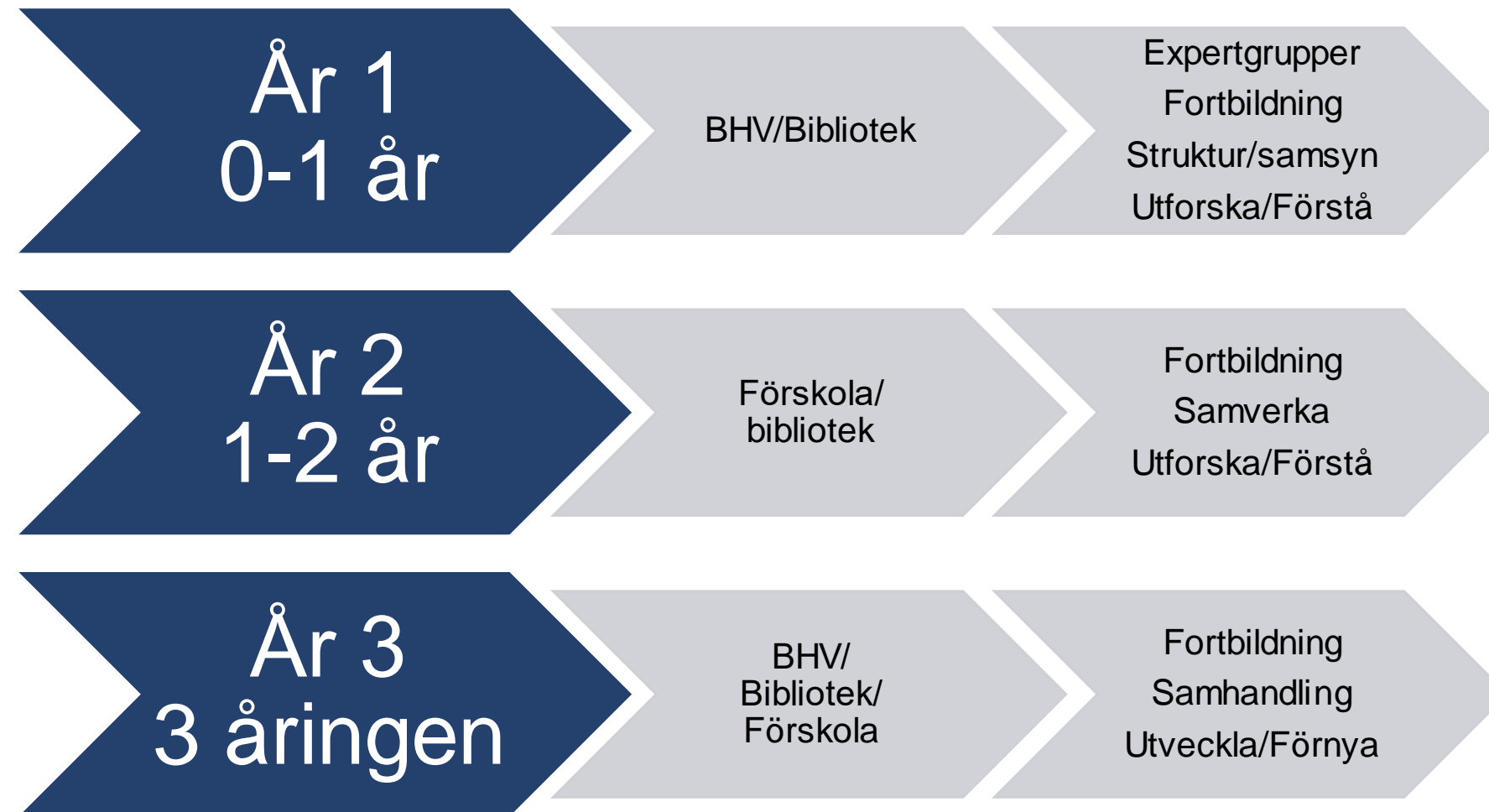


Expertgrupper
Fortbildning



REGION
SÖRMLAND

Tidsplan



Sörmland 31 december 2022

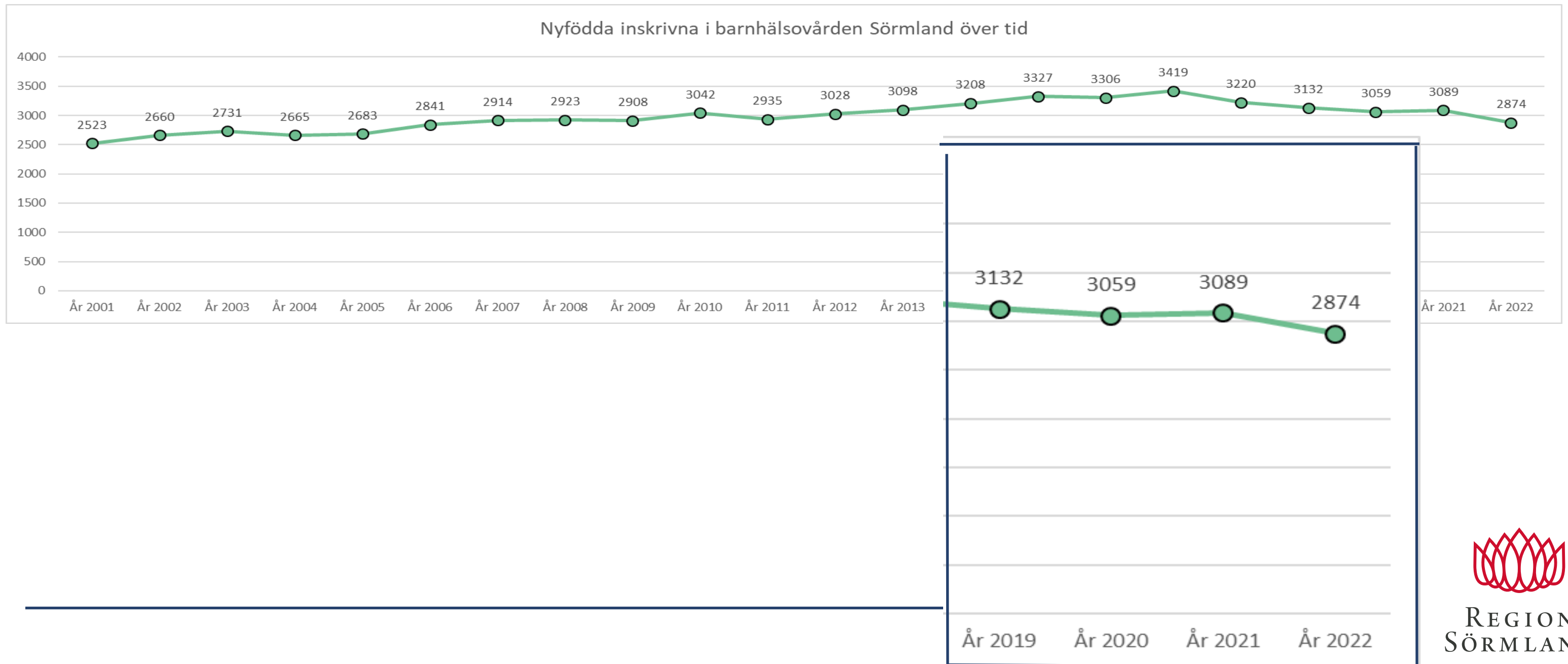


Silverkey (Mickaël Delcey), CC BY-SA 4.0

- 6 075 km² area
- 9 kommuner
- 302 566 invånare
- 13 284 barn 0-3 år

Källa: SCB april 2023

Antal nyfödda barn

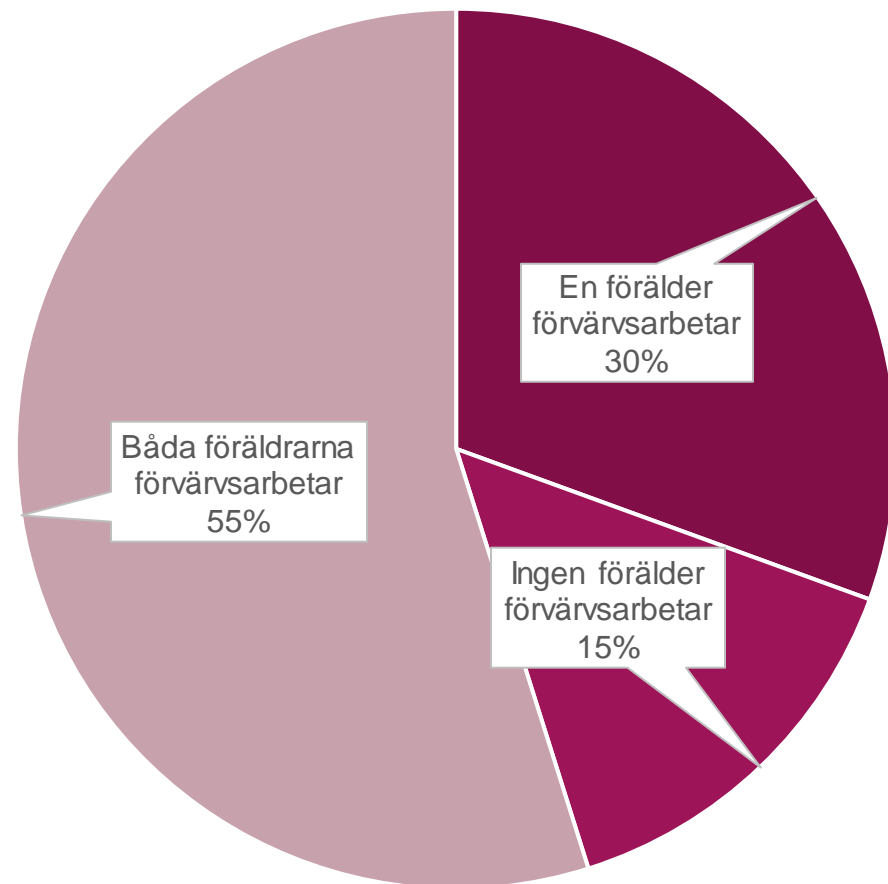


Mer siffror

- **2022** var **37%** av nyfödda barn **första** barnet i familjen
- **Medelålder förstagångsförälder:**
Kvinna: 28,5 (30,1)
Man: 31,0 (32,1)

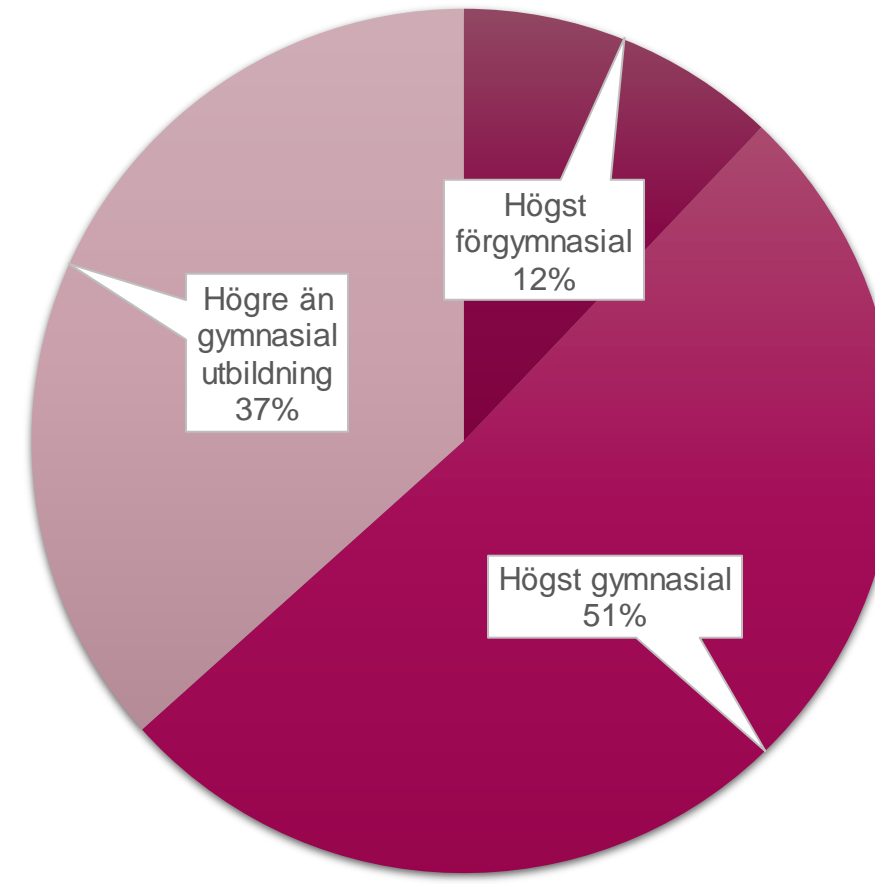


Föräldrars sysselsättning 2019



- En förälder förvärvsarbetar
- Ingen förälder förvärvsarbetar
- Båda föräldrarna förvärvsarbetar

Föräldrars utbildning 2020



- Högst förgymnasial
- Högst gymnasial
- Högre än gymnasial utbildning



Övervikt hos sörmländska fyraåringar ökade under pandemin

UPPDATERAD 8 MARS 2023 PUBLICERAD 8 MARS 2023

Föräldrar och barn om rörelse: "Svårt att få till"

UPPDATERAD 25 AUGUSTI 2021 PUBLICERAD 25 AUGUSTI 2021

Psykisk ohälsa ökar bland flickor i Eskilstuna: "Börjar långt ner i åldrarna"

PUBLICERAD 5 APRIL 2023

Förskolans oro: Barn i invandratäta områden halkar efter med språkutvecklingen

UPPDATERAD 15 FEBRUARI 2022 PUBLICERAD 15 FEBRUARI 2022

Tusentals barn i Sörmland lever i fattigdom: "Hade ätit gröt i två veckor"

Sörmland har flest andel fattiga barn i Sverige. Värst är situationen i Eskilstuna, Katrineholm och Flen, enligt Rädda barnen.

Sörmländska föräldrar är de som röker mest under spädbarnstiden

Spädbarn drabbas av rökande föräldrar

Ungas läsförmåga allt sämre – märks i skolan i Katrineholm: "Eleverna behöver lättare böcker"

UPPDATERAD 3 NOVEMBER 2022 PUBLICERAD 3 NOVEMBER 2022



REGION
SÖRMLAND

CNI- Care Need Index

Utlandsfödd (Östeuropa, Asien, Afrika och Sydamerika)

Arbetslös eller i åtgärd (16-64 år)

Ensamstående förälder

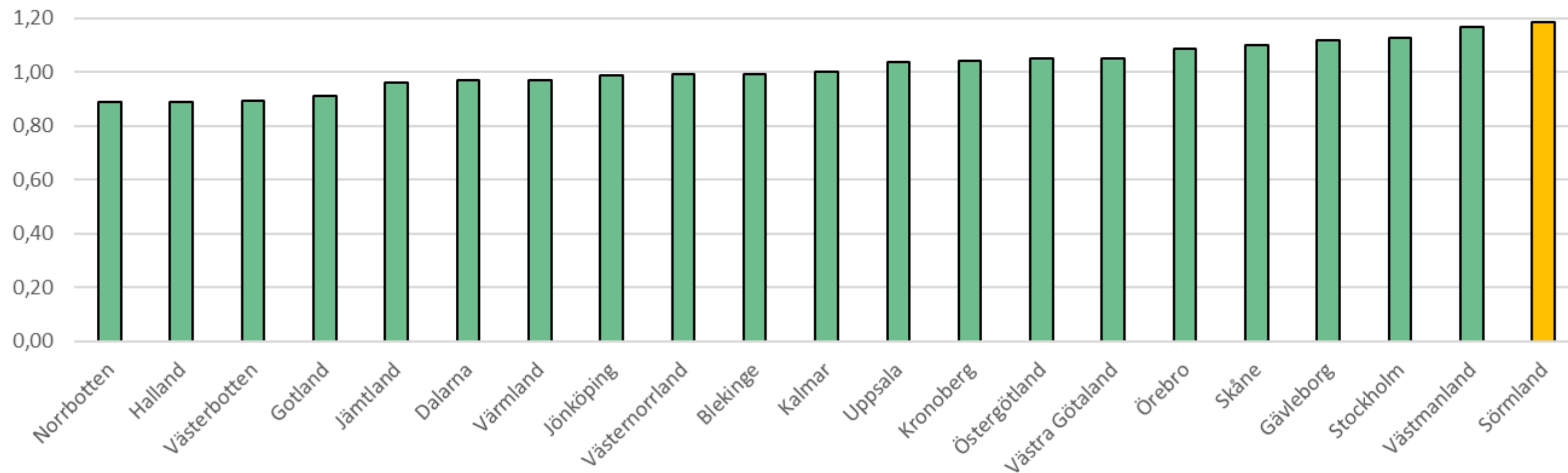
Inflyttning

Lågutbildade (25 – 64 år)



REGION
SÖRMLAND

CNI i Sverige 2021



Skyddsfaktorer

Hos barnet:

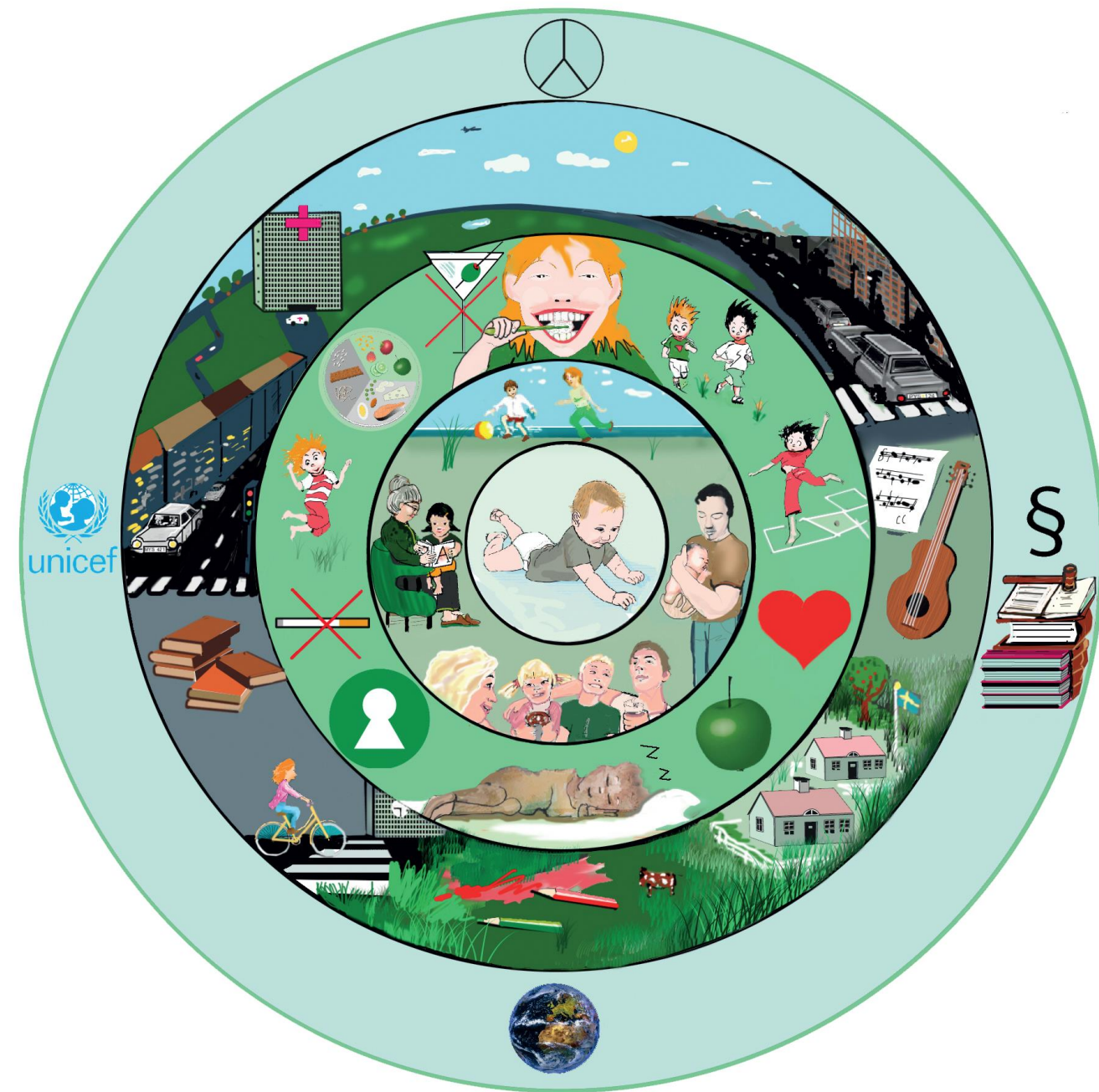
- Goda fysiska, kognitiva och sociala egenskaper
- Trygg anknytning
- Goda kamratrelationer

Hos förälder:

- Lyhördhet för barnets behov
- Ekonomisk trygghet
- Tro på sin egen förmåga

I uppväxtmiljön:

- Stabilt och tryggt boende
- Bra förskola



Risikfaktorer för att barn ska utveckla språksvårigheter

- Ärftlighet för språkstörning eller läs- och skrivsvårigheter.
- Låg socioekonomisk status (låg inkomst, otrygghet i uppväxtmiljön)
- Moderns utbildningsnivå
- Barnets kön
- Född sent på året
- Låga poäng på 5min Apgar

Kunskapsunderlag Socialstyrelsen, 2022



Öppna jämförelser - Förskola 2022

Förskolans kompensatoriska roll

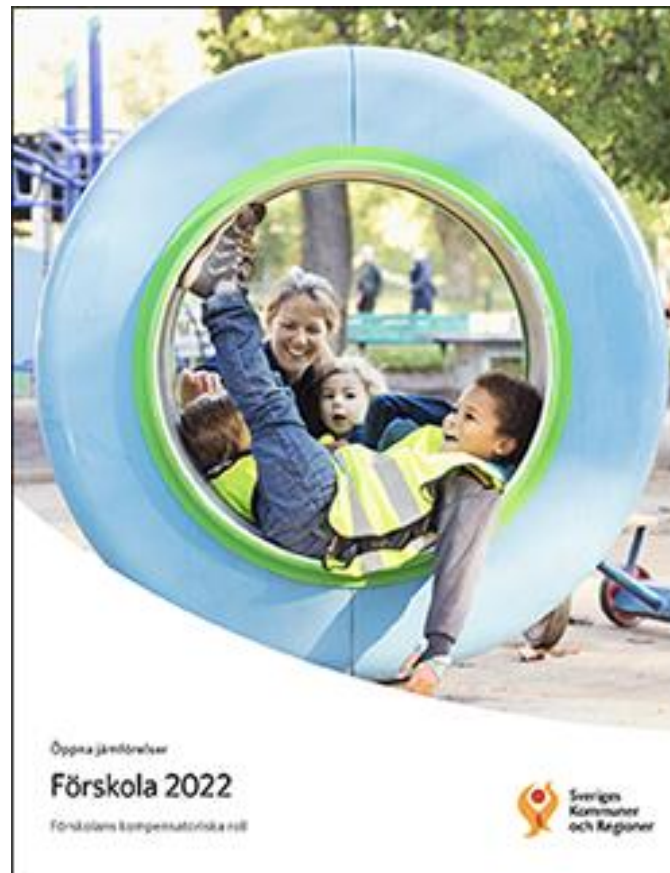
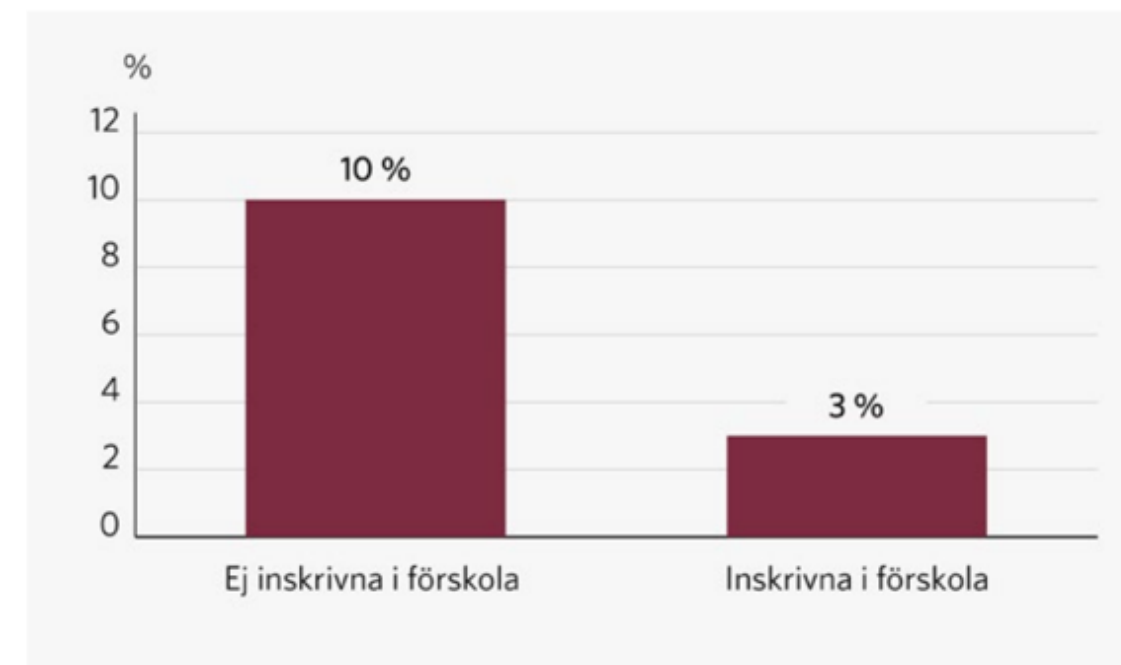


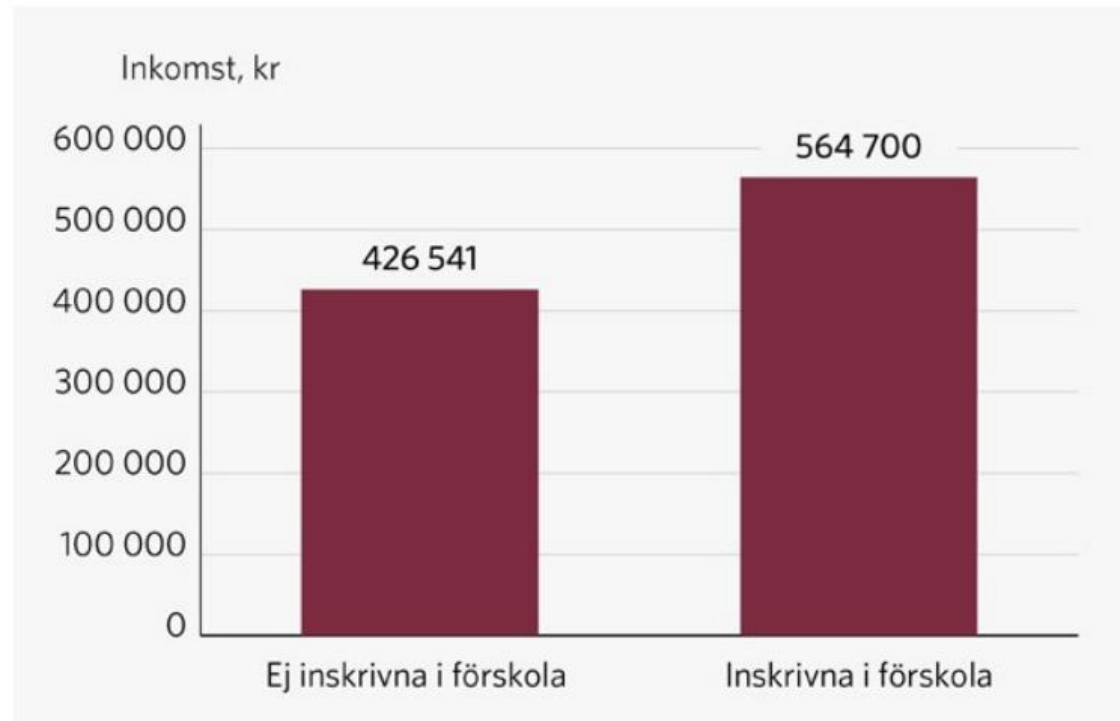
Diagram 1: Nyinvandrad/okänd bakgrund, genomsnitt för kommuner, år 2021



Kommuner med färre än åtta barn i kategorin "ej inskrivna" är borträknade. Genomsnittet är beräknat på de 240 kommuner som har uppgifter i båda kategorierna. Statistikkälla: SCB.

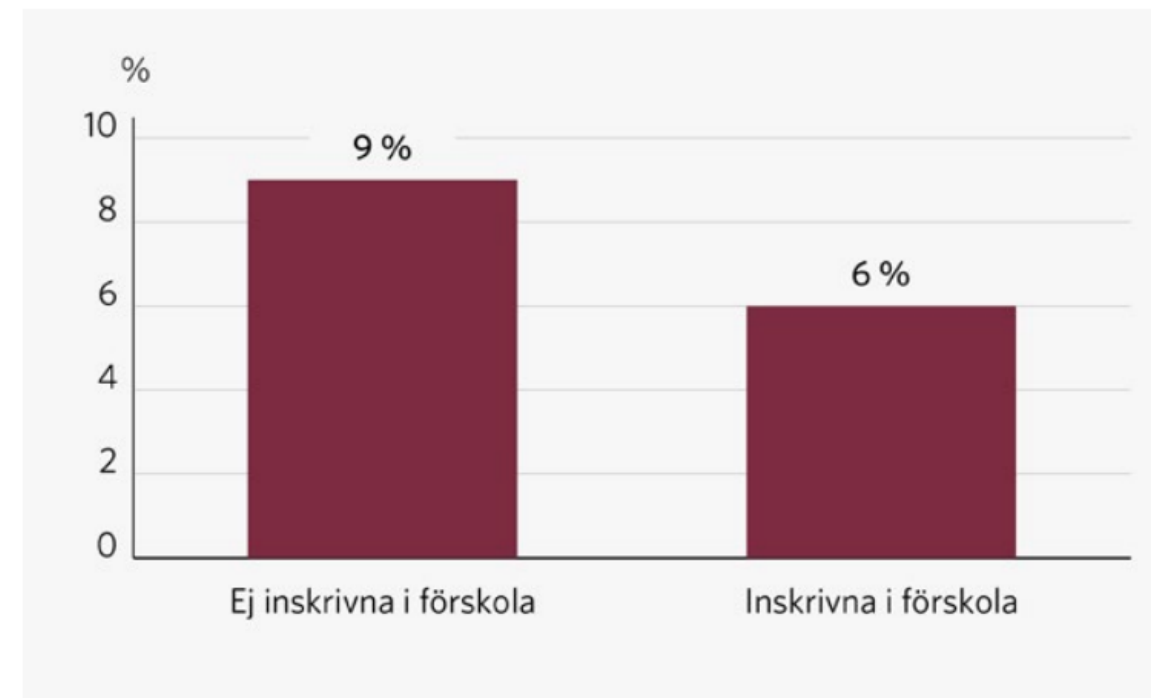
Inkomst och ekonomiskt bistånd

Diagram 2: Inkomst, genomsnitt för kommuner, år 2021



Kommuner med färre än åtta barn i kategorin "ej inskrivna" är borträknade. Genomsnittet är beräknat på de 240 kommuner som har uppgifter i båda kategorierna. Statistikälla: SCB.

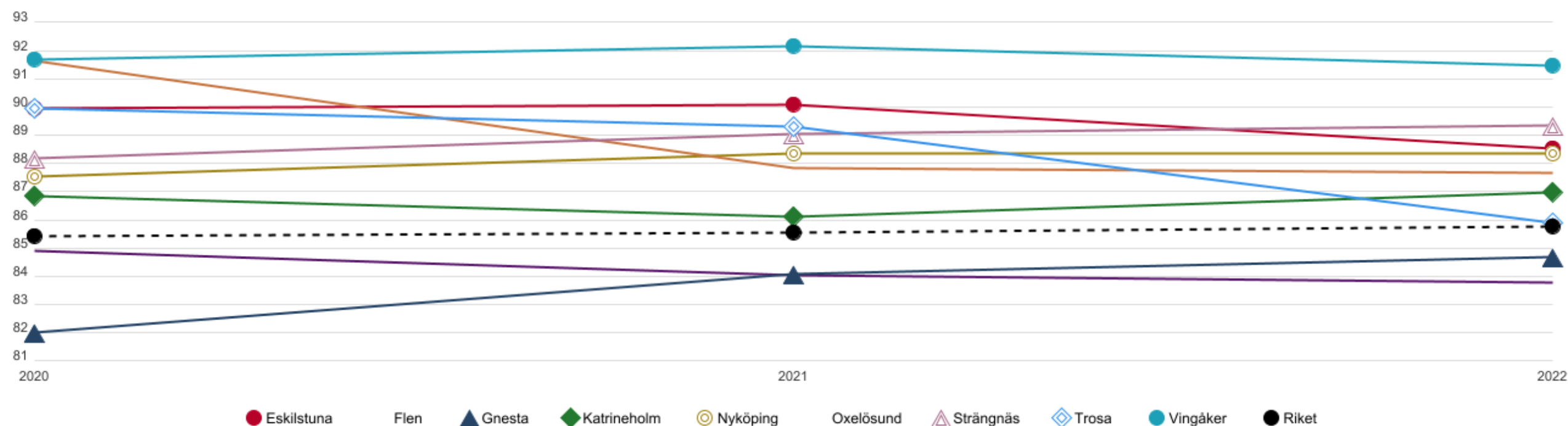
Diagram 3: Ekonomiskt bistånd, genomsnitt för kommuner, år 2021



Kommuner med färre än åtta barn i kategorin "ej inskrivna" är borträknade. Genomsnittet är beräknat på de 240 kommuner som har uppgifter i båda kategorierna. Statistikälla: SCB.

Sörmland: Barn inskrivna i förskola 2020-2023

Barn 1-5 år inskrivna i förskola, andel (%)



Källa: Kolada april 2023

Insatser för att öka andelen inskrivna barn

- Utveckla samverkansformer för att nå familjer som står långt från förskolan.
- Arbeta för att få fler nyanlända och familjer med utrikes bakgrund till öppna förskolan.
- Säkerställa att information om förskolan är relevant och likvärdig. Informationen ska tillgängliggöras och särskilt fokus behövs så att den når de som står långt från förskolan.
- Skapa och implementera rutiner inför planerade föräldraledigheter och längre utlandsvistelse så att barnens frånvaro från förskolan minimeras.
- Skapa rutiner för uppföljning vid uppsägning av förskoleplats i de fall barnet fortfarande är i förskoleålder.

Källa: Öppna jämförelser – Förskola 2022

Är det hopplöst!?

Många besöker biblioteken under läslovet

27 augusti 2021

Krafttag för barnens bästa i Sörmland



Genom att bedöma språkutvecklingen tidigare menar Landstinget Sörmland att man har blivit bättre på att hitta barn som behöver mer stöd.

Språkbedömningar av barn ger effekt i Sörmland

PUBLICERAD 24 JUNI 2017






Nytt lagförslag om fler barn i förskola ska minska segregationen

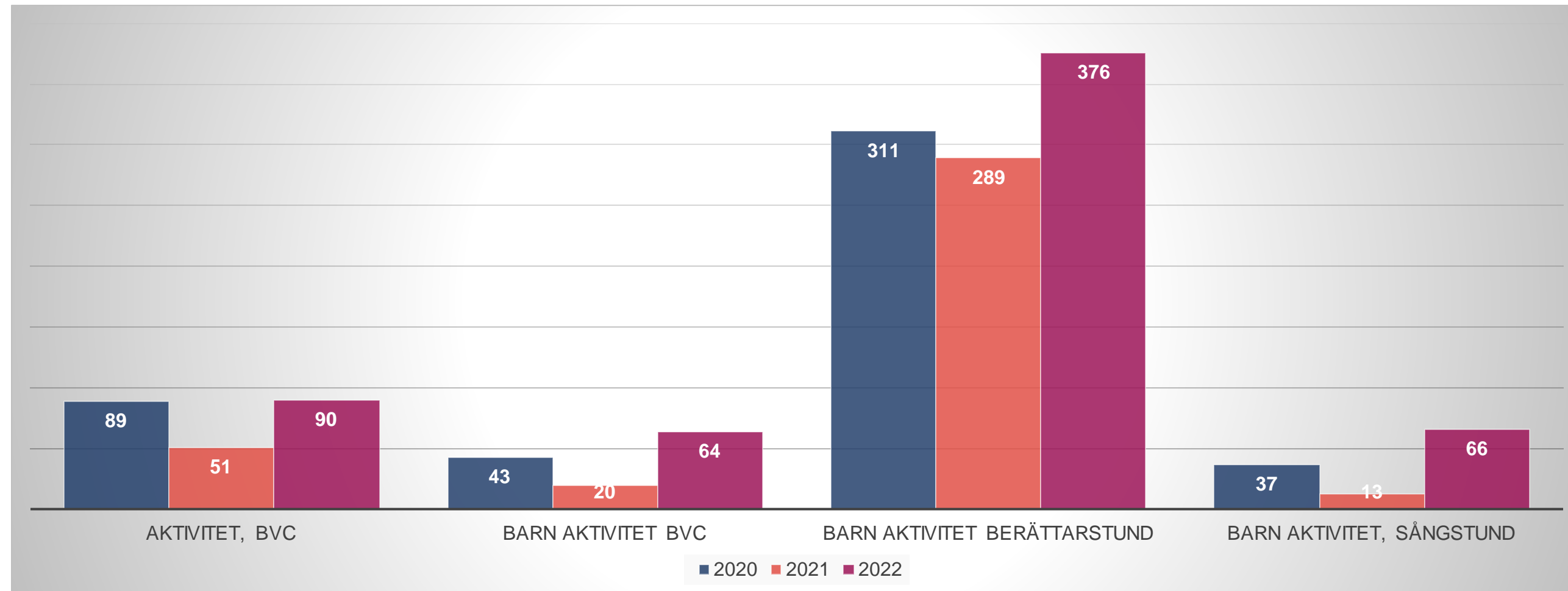
UPPDATERAD 3 JUNI 2022PUBLICERAD 3 JUNI 2022



Sörmland – bibliotek, förskola och BVC

		
Bibliotek 28	Förskolor 252	BVC 26
Medarbetare 133	Medarbetare 3138	Medarbetare ca 100

75% av alla barn 0-3 år i Sörmland bor inom 3 km från bibliotek



Vet du om att du kan förändra ditt barns liv?

