



Karolinska
Institutet

Suicidpreventiva dagen 10 september 2024

Region Sörmland

Suicidrisk och ekonomisk utsatthet

Sebastian Hökby

MSc psykologi; doktorand; statistiker vid NASP

Nationellt centrum för suicidforskning och prevention (NASP)

Karolinska Institutet

Det finns inga dumma frågor!



SMS 070-90 32 04 1500



SMS 070-90 32 04 1500

Kort om mig själv

Mitt CV går att göra väldigt kort, pga att jag:

- Är demografiskt ganska genomsnittlig av mig
- Bara haft två officiella jobb i hela mitt liv
 - 5 år på Bank
 - 13 år på NASP
 - Alltså 2.6 gånger bättre på suicidologi än ekonomi
 - Likheten mellan en statistiker, bankir, och en suicidal person är – att de alla gör prognoser

Intro + 5 teman

1. En pandemistart 30e mars
2. Självmordsstatistik
3. Konjunktionsläget: vad säger proffsen?
4. Lågkonjunktorens suicidala effekter
5. Självmordsteori



Intro

Varför jag är här

Förhoppningsvis tillföra lite kunskap – främst med statistik

Koordinerar statistikgruppen på NASP som skapar regionrapporterna

Passa på att fråga eller vädra din åsikt om våra rapporter
(medveten om att 2023-data saknas)

Brasklapp om kommunstatistik

Jag har handouts, länkar, artikeltips, mm

- Behöver inte memorera siffror idag
- Delar all information/data jag har
- Ingen ny självmordsstatistik för 23/24

Egna ekonomirelaterade analyser säger inget om självmord i Sörmland (har inget värde för er)

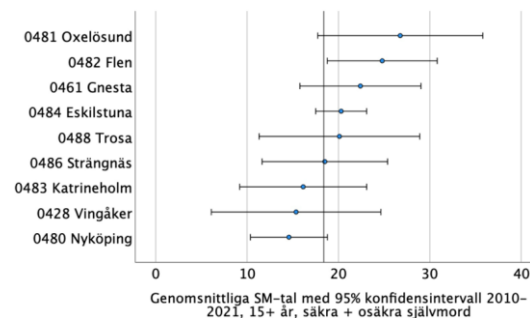
- Bättre läs en NASP-rapport



Självmordsstatistik för Södermanland

Nationellt centrum för suicidforskning och prevention (NASP), 2022

Översikt	2
Södermanland	5
Nyköping	7
Oxelösund	9
Flen	11
Katrineholm	13
Eskilstuna	15
Strängnäs	17
Trosa	19



Addendum - statistikdataåret 2022

KOMMUN	GENOM-SNITTLIGT SJÄLVMORD 2010-2021	ANTAL SJÄLVMORD 2022	STANDARD- AVVIKELSE 2010-2021	MIN 2010-2021	MAX 2010-2021	GENOM-SNITTLIGT SM-TAL 2010-2021	SM-TAL 2022
0480 Nyköping	6,7	15	3,0	2	11	14,8	313
0481 Oxelösund	2,7	2	1,4	1	5	26,8	19,8
0482 Flen	3,4	2	1,3	1	6	24,8	14,7
0483 Katrineholm	4,5	5	3,0	2	12	16,1	17,4
0484 Eskilstuna	17,1	14	3,5	12	23	20,3	15,8
0486 Strängnäs	5,3	3	3,1	1	9	18,8	9,5
0488 Trosa	2,0	4	1,3	0	4	20,1	33,0
04 Södermanland Län	44,8	47	6,1	38	55	19,0	18,8

Barn och unga i "Ekonomisk Utsatthet"

Webbinarium

Barn i ekonomisk utsatthet

Päivi Leivo, paivi.leivo@regionsormland.se
Elisabeth Häll, elisabeth.h.hall@regionsormland.se



Definitioner

Låg ekonomisk standard; personer som lever i hushåll med en disponibel inkomst per konsumtionsenhet under 60 procent av rikets median

Låg inkomststandard; Ett hushålls disponibla inkomster (efter skatt och eventuella bidrag) räcker inte till nödvändiga utgifter (baseras på baskonsumtion och en boendenorm).

Skälig levnadsnivå; Ett hushålls disponibla inkomster räcker inte till nödvändiga utgifter (baseras på prisbasbelopp och en boendenorm).

'Ekonomiskt utsatthet' = Reducerad personekonomi; sämre i relativ-normativ aspekt (ens forna jag?) och absolut aspekt (ökad bolåneränta?), som är långvarig, svårlöst, med potentiella hälsokonsekvenser (stress?)

SMS 070-90 32 04 1500

Del 1 av 5



En pandemistart 30e mars

- En konstig slump

Ekonomiska krisers effekt på självmord

Tisdagen 2020-03-30 upplever jag ett sammanträffande

Alla jobbar hemifrån – pga förutspådd lågkonjunktur bestämde NASP skriva rapport om sambandet med suicid

Jag minns det exakta datumet av en specifik anledning

Nationellt Centrum för Suicidforskning och Prevention

Har covid-19-pandemin påverkat Sveriges självmordstal under år 2020?

Analys av dödsorsaksdata

2021: 01



Karolinska
Institutet



Region Stockholm

Har covid-19-pandemin påverkat Sveriges självmordstal under år 2020? Analys av dödsorsaksdata. Nationellt centrum för suicidforskning och prevention (NASP), 2021.

Tysk finansminister tog sitt liv – kopplas till coronakrisen

Hittades död på tågspår

[Polisen hade även hittat ett självmordsbrev]

Nyckelord

Oro; Rädsla

Förväntan; Prognos

Uppfylla; Överväldigande [göra]

Stöd; Ingen väg ut

Aftonbladet citerar efterlevande kollegor:

"Hans stora **oro** var huruvida han skulle kunna **uppfylla** befolkningens enorma **förväntningar**, särskilt när det gäller ekonomiskt **stöd**" - säger [politiker X]

"Han såg uppenbarligen **ingen väg ut**" - säger [person Y]

"Jag måste **anta att oron** blev överväldigande för honom" - säger [hans chef]

"Hans **oro** var att **uppfylla förväntningar** gällande **ekonomiskt stöd**, men oron blev **överväldigande** och han såg **ingen väg ut**"

ENLIGT MIG: Så är artikeln undermålig; särskilt avseende officiella riktlinjer för medierapportering
Artikeln är bara ett pedagogiskt hjälpmedel. Den bör inte nödvändigtvis spridas.
<https://www.aftonbladet.se/nyheter/a/3Jgxj9/senaste-nytt-om-coronaviruset>

Slutsatser från rapporten

Slutsatser (2021)

- Dataåret 2020 observerades ett reducerat självmordstal på riksnivå
 - Det minsta självmordstalet på hundra år
- Självmordstalet 2020 var dubbelt så avvikande som NASP förväntat
 - **Dock inom den statistiska felmarginalen**
- Sveriges självmordstal kan komma att öka efter pandemin (**dvs typ idag**)

Slutsatser (typ idag)

- ✓ **Dataåret 2023 visar självmordstalen har ökat stegvis sedan 2020**

Har covid-19-pandemin påverkat Sveriges självmordstal under år 2020? Analys av dödsorsaksdata. Nationellt centrum för suicidforskning och prevention (NASP), 2021

Region Södermanland

Står inför socioekonomiska utmaningar

Tackar för
utmärkt
service!



REGION SÖDERMANLAND

Regional utveckling

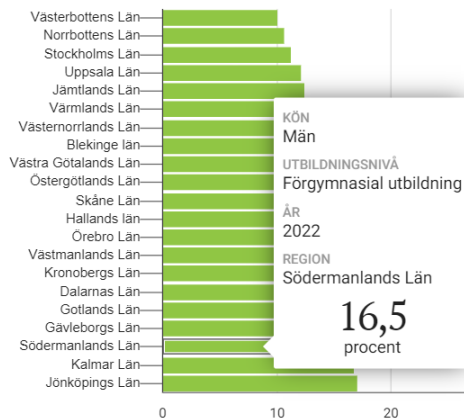
Vad söker du efter idag?

Regional utvecklingsstrategi | Finansiering och stöd | Publikationer | Kalendarium | Om regional utveckling

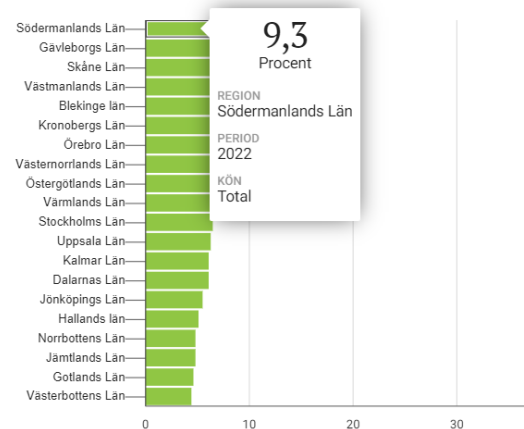
Statistik om Sörmland

<https://utvecklasormland.se/om-regional-utveckling/statistik-om-sormland/>

Utbildningsnivå för kvinnor och män i alla Sveriges regioner



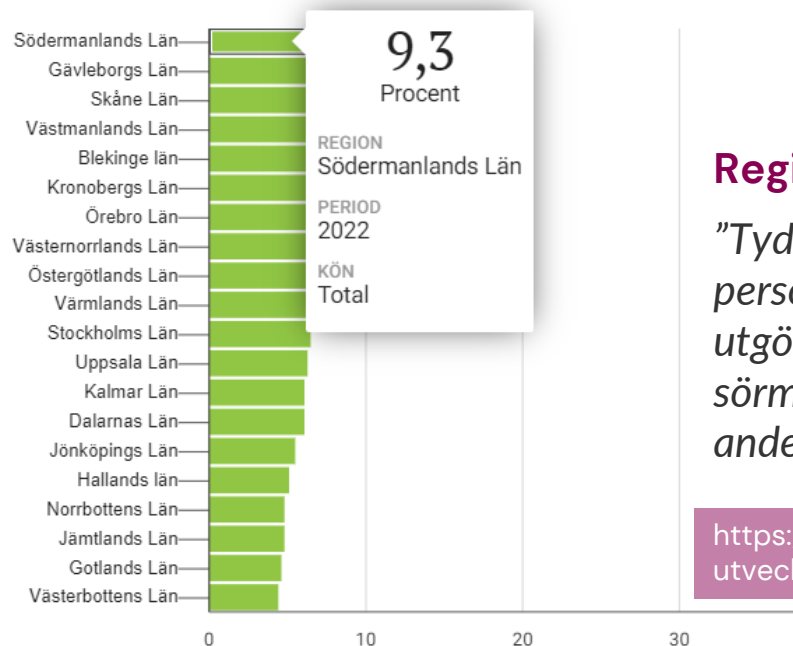
Arbetslöshet 16-64 år, årsmedelvärde, andel (%) av registerbaserad arbetskraft



Den arbetsföra befolkningen förvinner

Kanske till en universitetsstad?

Arbetslöshet 16-64 år, årsmedelvärde, andel (%) av registerbaserad arbetskraft



Region Sörmland

”Tydligaste trenden här är att personer i åldrarna 18 till och med 65 utgör en minskande andel av den sörmländska befolkningen, medan andelen över 65 år ökar markant.”

<https://utvecklasormland.se/om-regional-utveckling/statistik-om-sormland/befolkning/>

SMS 070-90 32 04 1500

Del 2 av 5



Självmondsstatistik

på riks- Läns- och kommunnivå

Bra att ha vid utformandet av suicidpreventiv handlingsplan

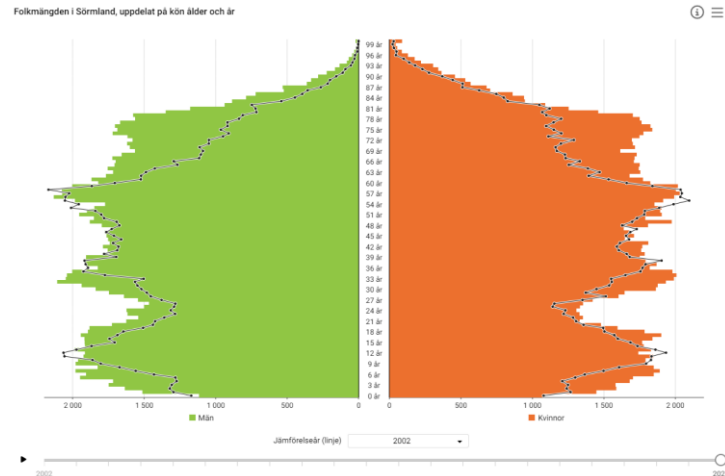
Definitioner – Självmordstal

”**Säkert**” (X) eller ”**osäkert**” (Y) **självmord** = Avsiktlig självdestruktiv handling
[ICD-10: X60-X84] eller med okänd avsikt [ICD-10: Y10-Y34]

SM-tal = antal självmord per 100 000 capita; flera av dagens analyser exkluderar Y-diagnoserna, då det underlättar internationella jämförelser

ASM-tal = Ålderstandardiserade självmordstal (X60-84 per 100K)

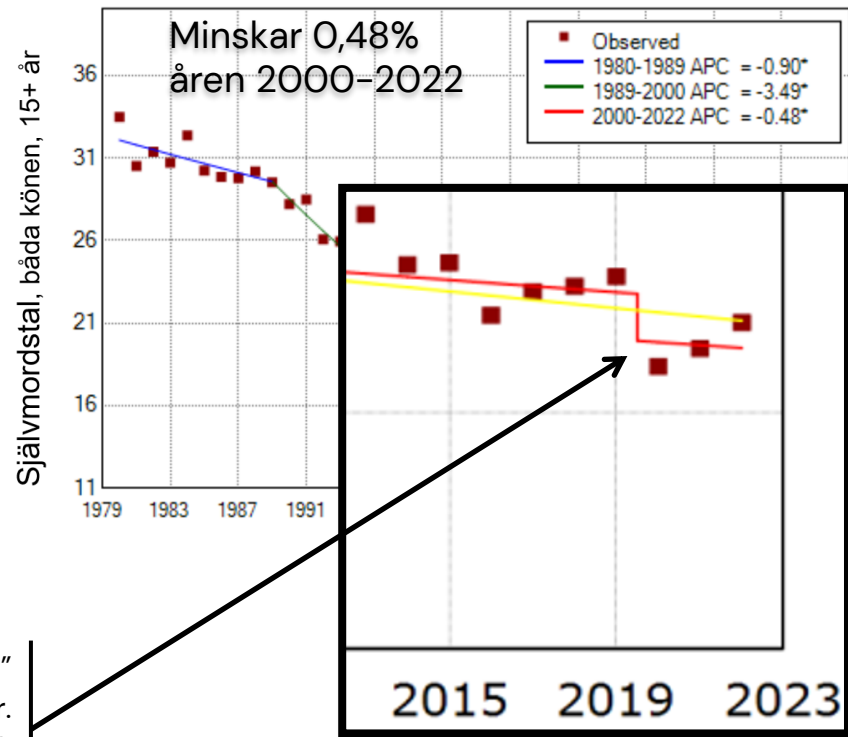
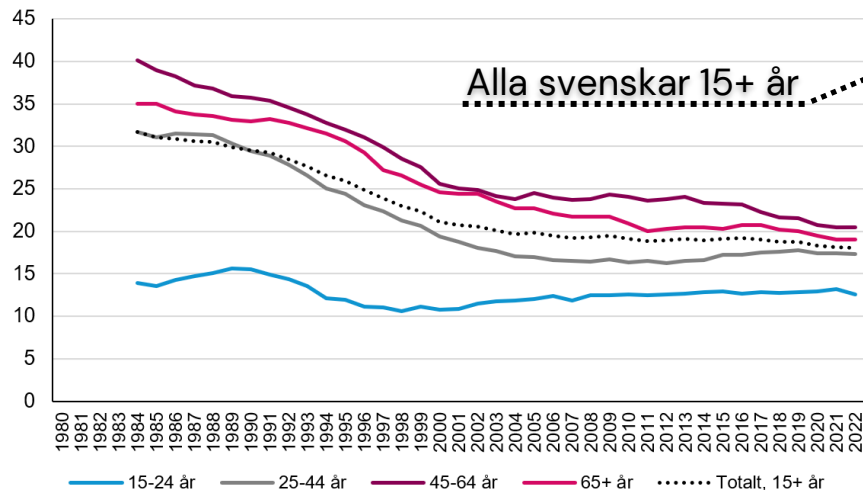
Enligt befolkningspyramid 2000/2023→



Övergripande sjunkande trend (Sverige 1980–2022)

Säkra och osäkra självmord i Sverige (1980-2022).
Antal per 100 000 invånare, 15+ år.
Fem års glidande medelvärden.

NASP
(2023)



“Hoppmodellen”

trend minskar -0.48% per år.

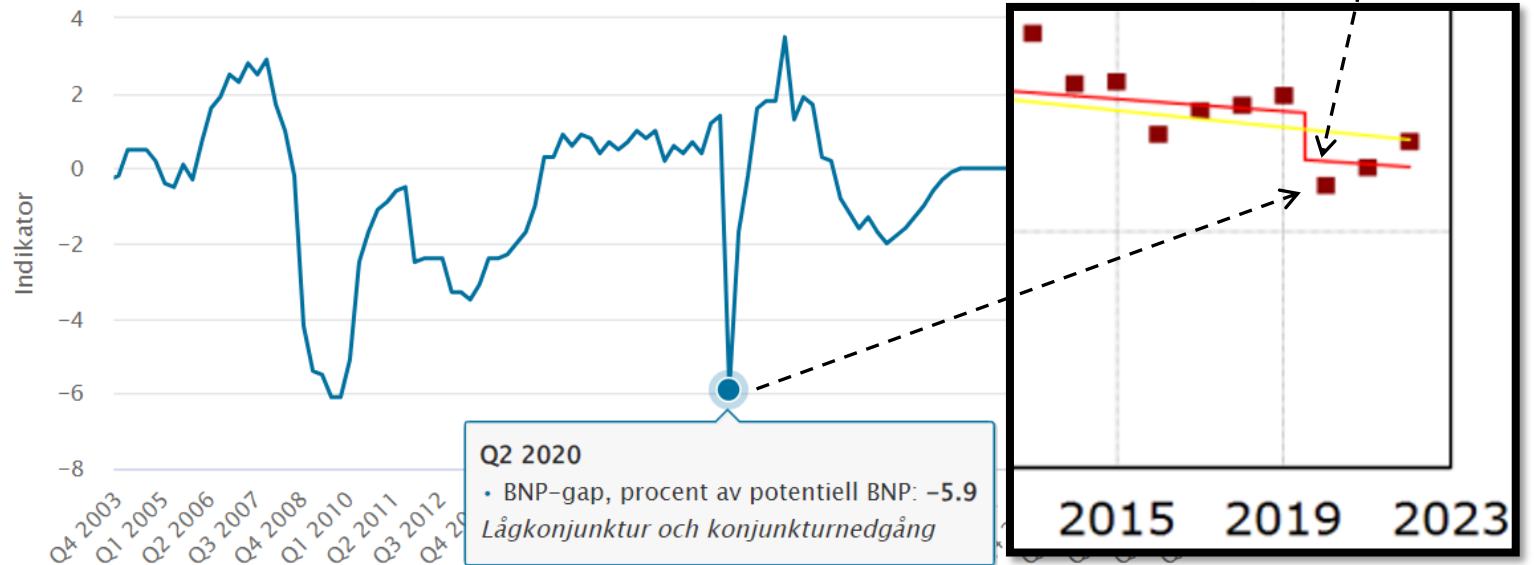
Men antar att självmordstal förändrades systematiskt år 2020

Då blir den årliga minskningen bara -0.35%

Den tyske ministrernes "hoppmodell"

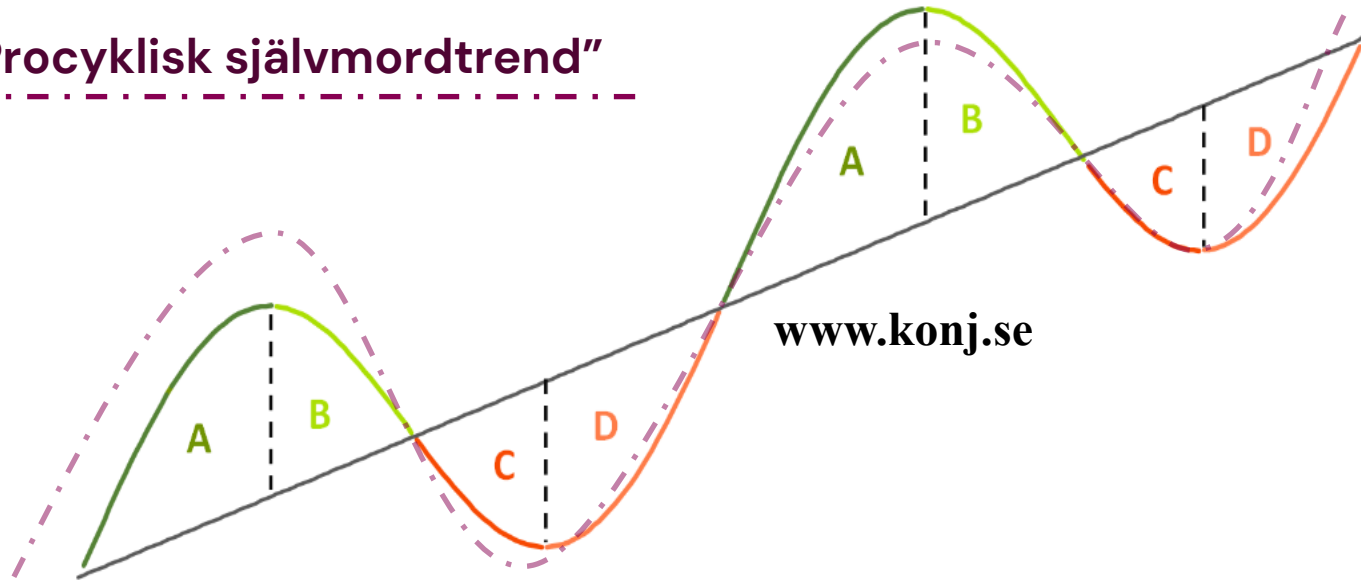
Statistiska hopp – inte hopp ned på tågspåret

BNP-gap



BNP-gap

“Procyklisk självmordtrend”



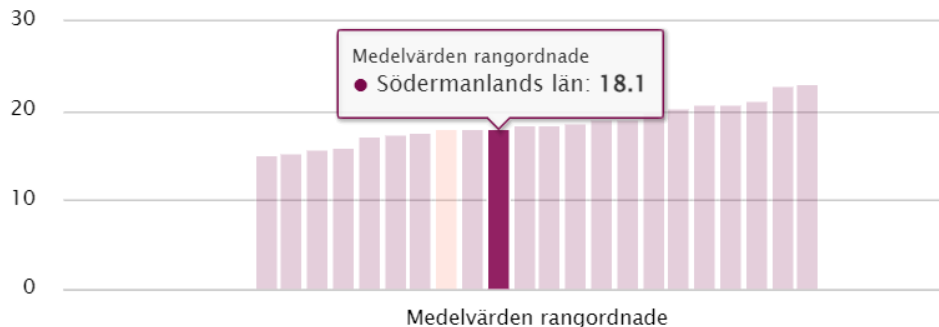
— Konjunkturuppgång — Konjunkturavmattning — Konjunkturedgång — Konjunkturåterhämtning

Konjunkturinstitutet, 2024

Kom ihåg: perspektiv Sörmland = Sverige



Genomsnittligt självmordstal (2019–2023). Personer 15+ år.



- Västerbottens län
- Stockholms län
- Västra Götalands län
- Södermanlands län
- Östergötlands län
- Västmanlands län
- Gävleborgs län
- Jämtlands län
- Hallands län
- Jönköpings län
- Örebro län
- Skåne län
- Norrbottens län
- Värmlands län
- Gotlands län
- Uppsala län
- Västernorrlands län
- Kalmar län
- Kronobergs län
- Blekinge län
- Dalarnas län

Sörmlands självmordstal (18,1) samma som rikets (18,0)

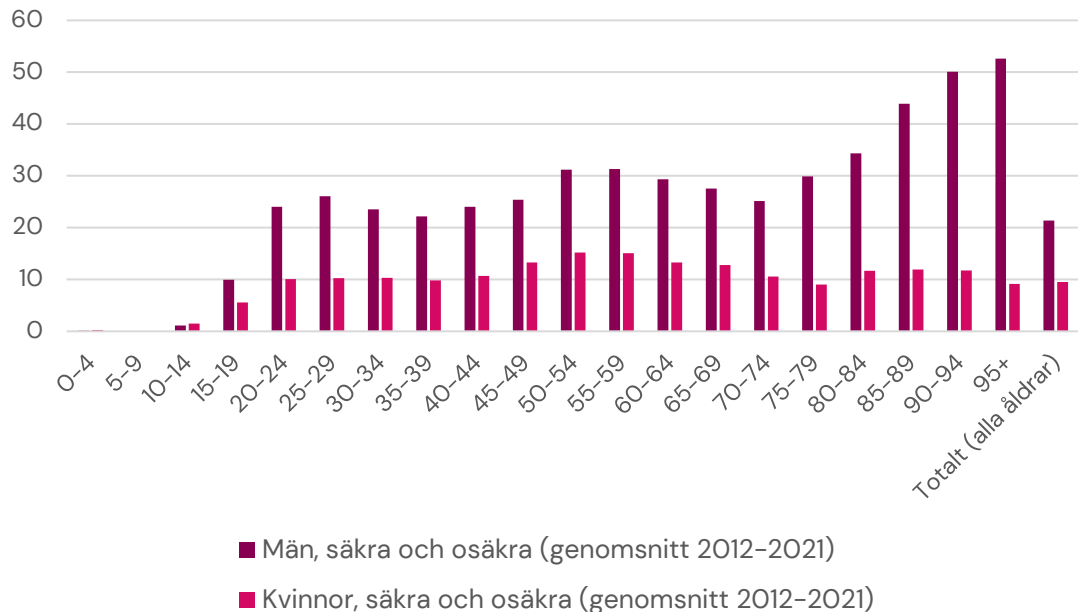
Tips: Låt detta faktum guida – ni kan generalisera nationell statistik

Källa: Nationellt centrum för Suicidforskning och prevention (2023). <https://ki.se/nasp/sjalvmord-i-sverige>

Kön × Ålder –interaktionseffekt

Genomsnittligt självmordstal (säkra och osäkra per 100 000) i Sverige.

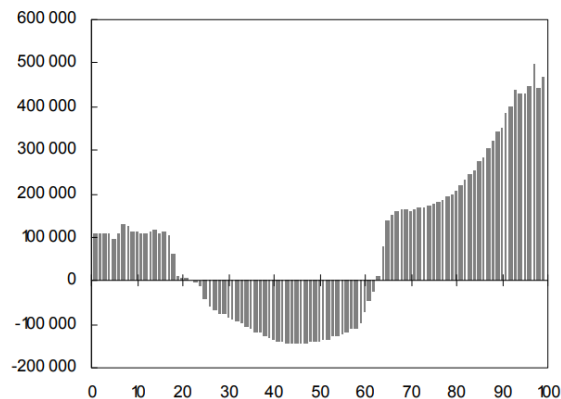
Åren 2012–2021, separat för män och kvinnor i olika åldersgrupper.



Källa: Nationellt centrum för Suicidforskning och prevention (2023).

Diagram 11 Offentliga nettoutgifter per ålder, 2008

Kronor



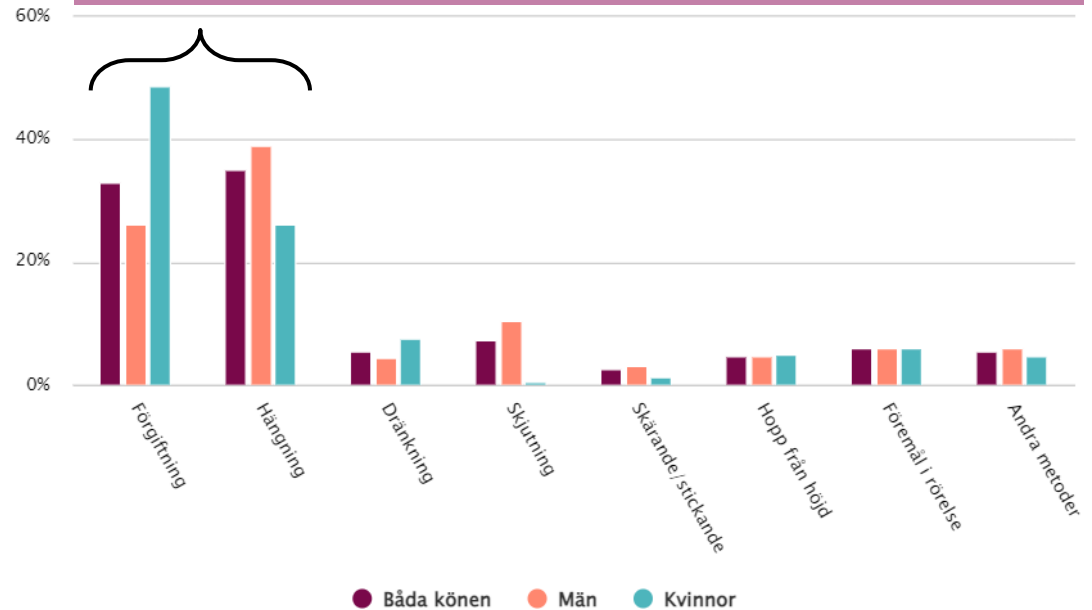
Källor: Statistiska centralbyrån och egna beräkningar.

Självordsmetoder i Sverige (2012–2021)

Valet påverkas av extern tillgång till medel och subjektiva preferenser kring att bruka dem

Södermanlands län 2010–2021		
	Antal	Procent
Förgiftning	26	32.9
Hängning	25	31.6
Dränkning	4	5.1
Skjutning	5	6.3
Skärande, stick	1	1.3
Hopp från höjd	6	7.6
Föremål i rörelse	6	7.6
Andra metoder	6	7.6
Totalt	79	100.0

Källa: Nationellt centrum för Suicidforskning och prevention (2023).
<https://ki.se/nasp/sjalmord-i-sverige>



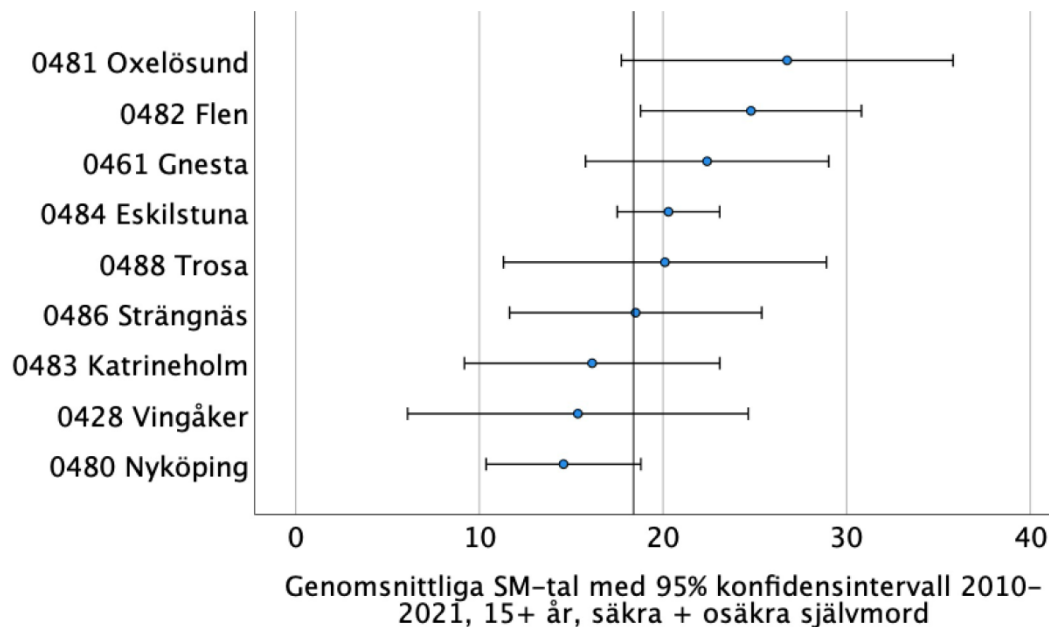
ICD-10-diagnoser för respektive metod: X60–X69/Y10–Y19 (förgiftning), X70/Y20 (hängning), X71/Y21 (dränkning), X72–X74/Y22–Y24 (skjutning), X78/Y28 (skärande/stickande), X80/Y30 (hopp från höjd), X81/Y31 (föremål i rörelse), och X75–77, X79, X82–84/Y25–27, Y29, Y32–34 (andra metoder).

Suicid (XY) i Sörmlands kommuner 2010–2021

Tolvårigt
Medelvärde \pm 1 SD

	Medel	Standard- avvikelse
0480 Nyköping	14.6	6.6
0428 Vingåker	15.4	14.6
0483 Katrineholm	16.1	10.9
0486 Strängnäs	18.5	10.8
0488 Trosa	20.1	13.8
0484 Eskilstuna	20.3	4.4
0461 Gnesta	22.4	10.4
0482 Flen	24.8	9.5
0481 Oxelösund	26.8	14.2

Tolvårigt
Medelvärde \pm 95% CI



Addendum – statistikdataåret 2022

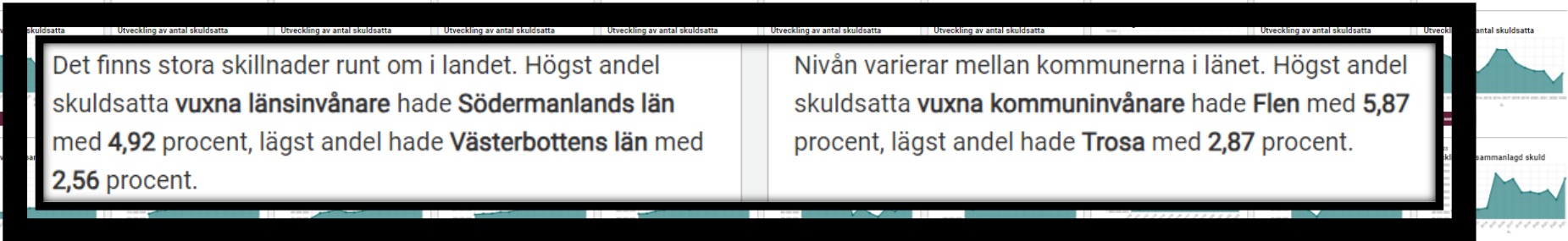
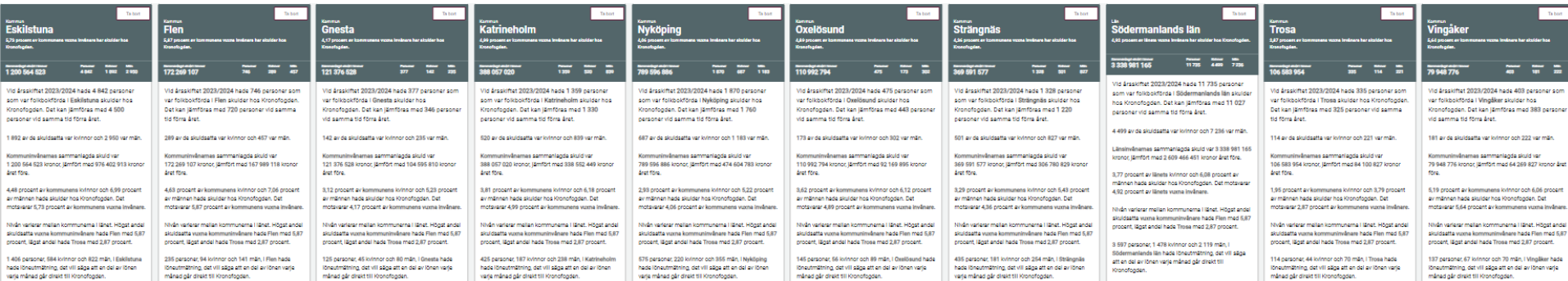
KOMMUN	GENOM- SNITTLIGT ANTAL SJÄLVMORD 2010–2021	ANTAL SJÄLVMORD 2022	STANDARD- AVVIKELSE 2010–2021	MIN 2010– 2021	MAX 2010– 2021	GENOM- SNITTLIGT SM-TAL 2010–2021	SM- TAL 2022
0480 Nyköping	6,7	15	3,0	2	11	14,8	31,3
0481 Oxelösund	2,7	2	1,4	1	5	26,8	19,8
0482 Flen	3,4	2	1,3	1	6	24,8	14,7
0483 Katrineholm	4,5	5	3,0	2	12	16,1	17,4
0484 Eskilstuna	17,1	14	3,5	12	23	20,3	15,8
0486 Strängnäs	5,3	3	3,1	1	9	18,8	9,5
0488 Trosa	2,0	4	1,3	0	4	20,1	33,0
04 Södermanland Län	44,8	47	6,1	38	55	19,0	18,8

I tabellen ovan visas antalet självmord (säkra + osäkra) och motsvarande SM-tal i de större kommunerna (minst 10 000 invånare, 15 år och äldre) i Södermanland, samt för Södermanland totalt, under 2022. För att underlätta jämförelser visas även medelvärde, standardavvikelse samt min och max-antalet för åren 2010-2021. Vi vill dock varna för övertolkningar av eventuella skillnader mellan antalet självmord under 2022 och den tidigare perioden.

Antal personer och deras totala skuld – Sörmland

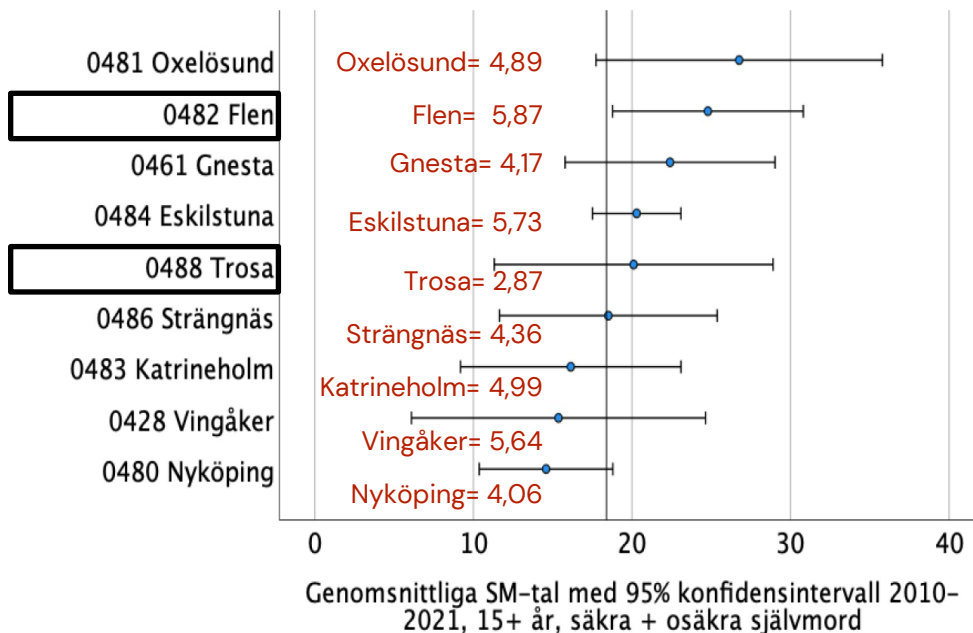
Övre rad av diagram = Tidsutveckling av antalet skuldsatta (tänk UC)

Undre rad av diagram = Tidsutveckling av sammanlagd skuld (tänk SEK belopp)



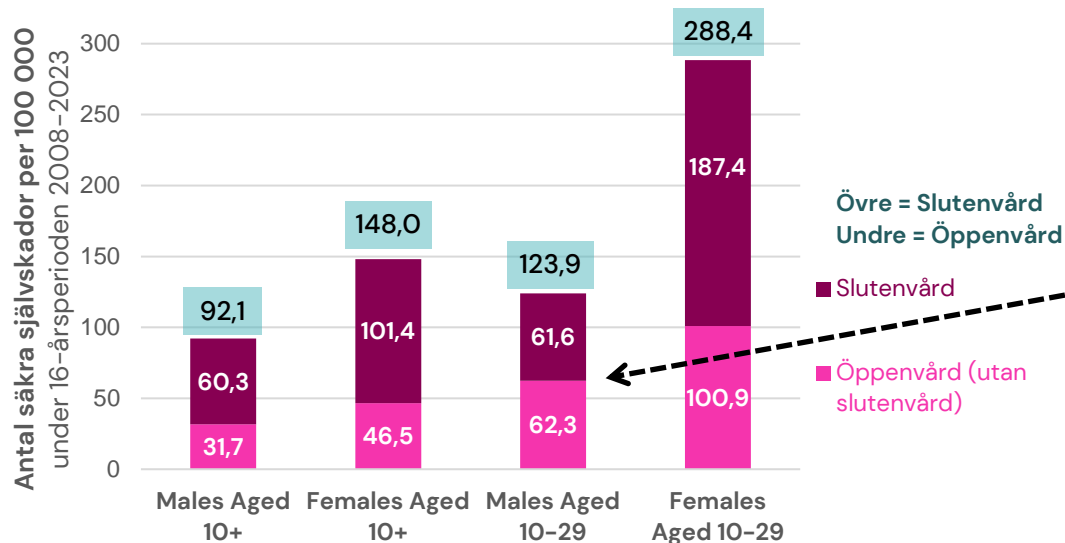
Kronofogden: Nivån varierar mellan kommunerna i länet.
Högst andel skuldsatta vuxna hade Flen med **5,87 %**, lägst andel hade Trosa med **2,87 %**

Åldersfördelningen liknar den inte den man kan se för hela riket, men Trosa är en liten kommun och det finns inget som talar för att denna diskrepans skulle bero på någonting annat än tillfälligheter.



Södermanlands län			
4,92 procent av länets vuxna invånare har skulder hos Kronofogden.			
Sammanlagt skuld i kronor	Personer	Kvinnor	Män
3 338 981 165	11 735	4 499	7 236
Län			
Södermanlands län			
4,92 procent av länets vuxna invånare har skulder hos Kronofogden.			
Sammanlagt skuld i kronor	Personer	Kvinnor	Män
3 338 981 165	11 735	4 499	7 236
Katrineholm			
4,99 procent av kommunens vuxna invånare har skulder hos Kronofogden.			
Sammanlagt skuld i kronor	Personer	Kvinnor	Män
388 057 020	1 359	520	839
Eskilstuna			
5,73 procent av kommunens vuxna invånare har skulder hos Kronofogden.			
Sammanlagt skuld i kronor	Personer	Kvinnor	Män
1 200 564 523	4 842	1 892	2 950
Nyköping			
4,06 procent av kommunens vuxna invånare har skulder hos Kronofogden.			
Sammanlagt skuld i kronor	Personer	Kvinnor	Män
789 596 886	1 870	687	1 183
Oxelösund			
4,89 procent av kommunens vuxna invånare har skulder hos Kronofogden.			
Sammanlagt skuld i kronor	Personer	Kvinnor	Män
110 992 794	475	173	302
Vingåker			
5,64 procent av kommunens vuxna invånare har skulder hos Kronofogden.			
Sammanlagt skuld i kronor	Personer	Kvinnor	Män
79 948 776	403	181	222
Flen			
5,87 procent av kommunens vuxna invånare har skulder hos Kronofogden.			
Sammanlagt skuld i kronor	Personer	Kvinnor	Män
172 269 107	746	289	457
Trosa			
2,87 procent av kommunens vuxna invånare har skulder hos Kronofogden.			
Sammanlagt skuld i kronor	Personer	Kvinnor	Män
106 583 954	335	114	221
Gnesta			
4,17 procent av kommunens vuxna invånare har skulder hos Kronofogden.			
Sammanlagt skuld i kronor	Personer	Kvinnor	Män
121 376 528	377	142	235
Strängnäs			
4,36 procent av kommunens vuxna invånare har skulder hos Kronofogden.			
Sammanlagt skuld i kronor	Personer	Kvinnor	Män
369 591 577	1 328	501	827

Åldersstandardiserade självskadetal (X60-X84 per 100 000) Kön och ålder är relativt avgörande för beslutet om Sluten vs. Öppen



Män och kvinnor i åldrarna 10+ år respektive 10-24 år
Självskadetal per 100 000 invånare (2008-2023)

Vem får vård vart?

33% av svenskarna sina självskador (X60-84) behandlade i spec. öppenvård, resterande 66% i slutenvård

Unga män, 10-24 år = 50% av sina självskador slutenvårdade

SMS 070-90 32 04 1500

Del 3 av 5



Konjunktionsläget: vad säger proffsen?

- Riksbanken?
- Konjunkturinstitutet?
- Nobelprisvinnare?

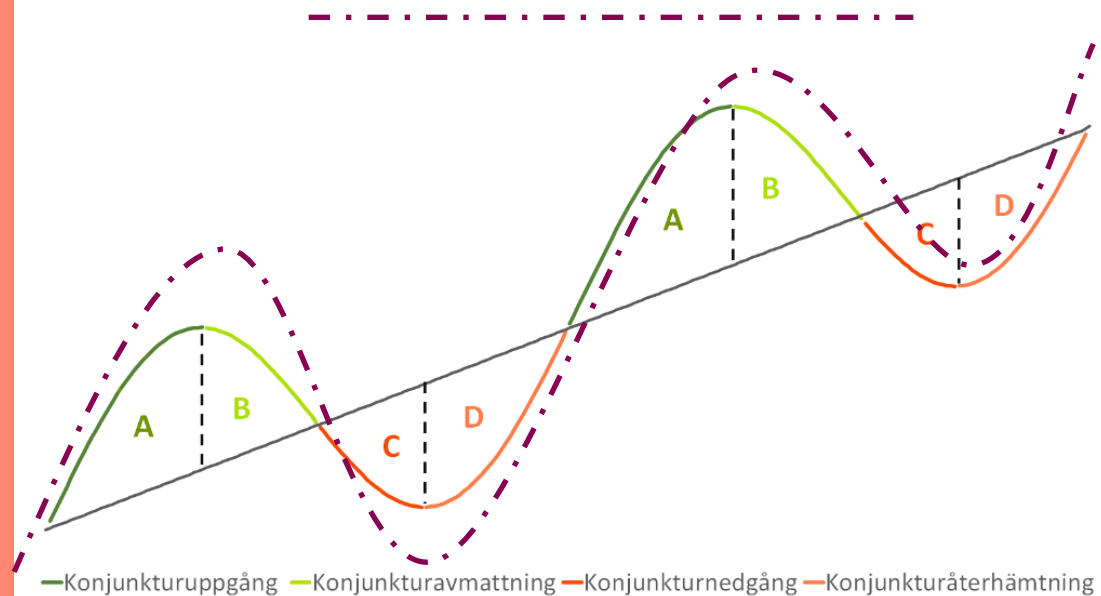
BNP-gapet, eller variationen i BNP, avgör konjunkturläget

'Procyklisk dödlighet'

En ond spiral

- I. $A+B+C+D = 1$ cykel
- II. Ponera att självmordstalet går i synkroniserad takt med BNP-gap-cykeln
- III. Under lågkonjunktur skulle fler personer i arbetsför ålder att dö, vilket reducerar statens skatteintäkter
- IV. Minskad statlig skatteinkomst förvärrar lågkonjunkturen och bidrar till sämre vård

"Procyklisk självmordtrend"



Gerdtham UG, & Johannesson M. (2005). Business cycles and mortality: results from Swedish microdata. Soc Sci Med. 2005;60(1):205-218. doi:10.1016/j.socscimed.2004.05.004

Konjunkturbarometern

<https://www.konj.se/download/18.b13117415e341d103836f7a/1718702332007/Metodbok.pdf>



Metodbok för Konjunkturbarometern

Senast uppdaterad juni 2024

2.4.8 BERÄKNING AV FAKTORER SOM BEGRÄNSAR FÖRETAGETS PRODUKTION

På frågan gällande faktorer som begränsar företagets produktion⁹ så redovisas andelen som svarat respektive svarsalternativ. Först beräknas viktsumman för de som svarat på minst ett alternativ som

$$V_{\square}^t = \sum_{j=1}^S \sum_{i=1}^n W_{ij}^* \quad (9)$$

Därefter beräknas andelen företag som svarat respektive svarsalternativ som

$$B^a = 100 \left(\frac{V^a}{V^t} \right) \quad (10)$$

Fram till och med december 2021 beräknades nämnaren som summan av viktsummorna för respektive andel, eftersom företagen endast kunde ange ett alternativ.

$$B^a = 100 \left(\frac{V^a}{\sum_k V^k} \right) \quad (11)$$

Där k är alla olika svarsalternativ (i byggindustri sju olika, i tillverkningsindustri och tjänstesektor sex olika).

2.4.9 BERÄKNING AV KAPACITETSUTNYTTJANDE OCH ORDERVECKOR

På dessa frågor svarar företagen ett numeriskt värde. Kapacitetsutnyttjandet för tjänstesektorn ställs i form av två frågor. Den första frågan är om företaget kan öka produktionen givet sina resurser. Om svaret är ja får företaget följdfrågan med hur många procent de kan öka produktionen givet sina resurser. Kapacitetsutnyttjandet för företaget beräknas sedan som

$$K_{ij} = \begin{cases} 100 & \text{om } S_{ij}^1 = Ne_j \\ 100 \frac{100}{100 + S_{ij}^2} & \text{om } S_{ij}^1 = Ja \end{cases} \quad (12)$$

där:

S_{ij}^1 är svaret på frågan om företaget kan öka sin produktion

S_{ij}^2 är svaret på följdfrågan, med hur mycket

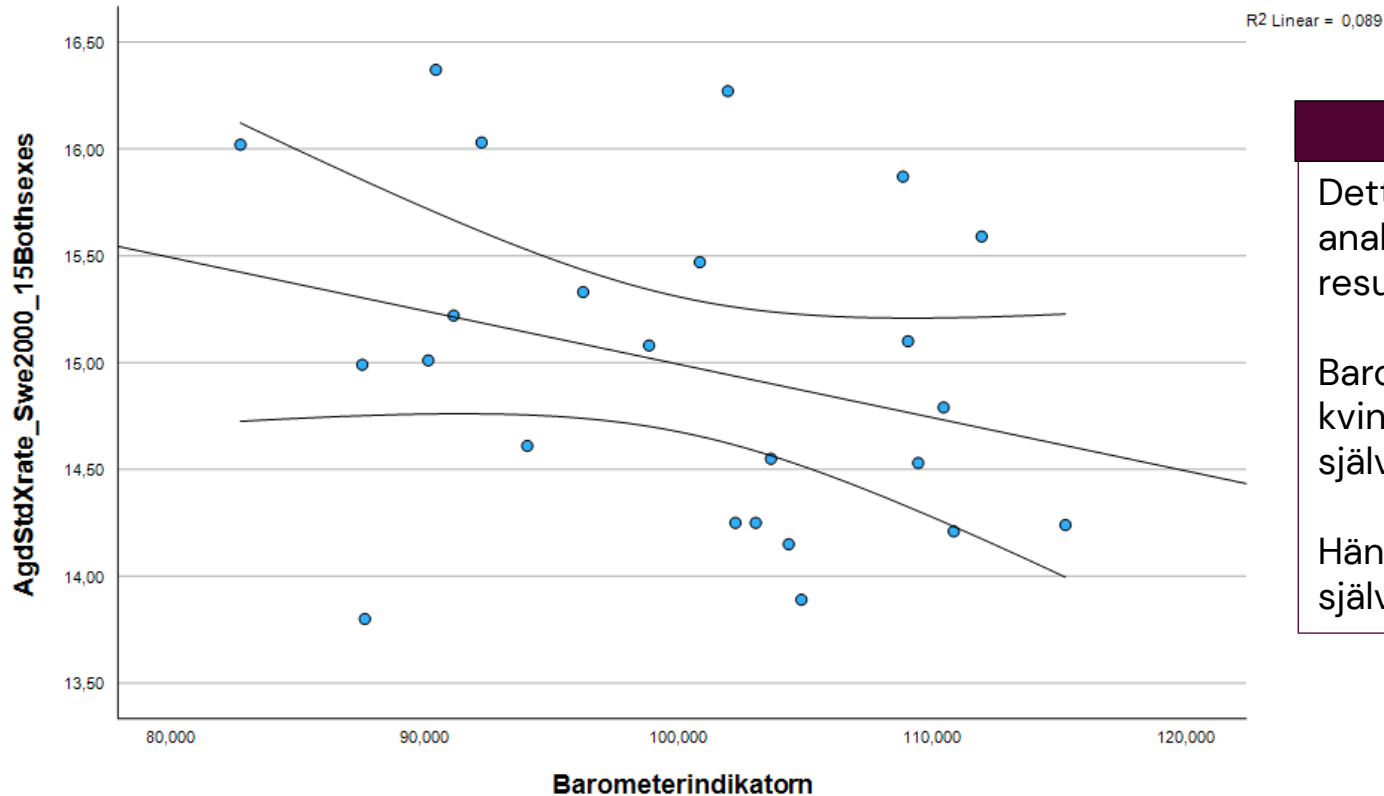
I enkäten för tillverkningsindustrin frågas direkt efter kapacitetsutnyttjandet K_{ij} i procent, och den kan anges till över 100 procent (möjligt vid exempelvis övertidsarbete).

Branschens kapacitetsutnyttjande respektive antal orderveckor beräknas som

$$K = \frac{\sum_{j=1}^S \sum_{i=1}^n W_{ij}^* K_{ij}}{\sum_{j=1}^S \sum_{i=1}^n W_{ij}^*} \quad (13)$$

där W_{ij}^* är den uppräknade vikten (se ekvation (1)).

Barometern förklarar 9% förklarad varians i ASM-tal



Ej officiella fynd

Detta är en utforskande analys med preliminära resultat – ej säkerställt!

Barometern predicerar kvinnors, men inte mäns, självmordstal

Hänsyn till könskvoten i självmord måste tas

Därför mäter vi SES – inte \$\$

“Because money can’t buy me love” – The Beatles (1964)

SES implicerar ett visst socialt kapital som inte inkomst gör

Lycka och livsglädje bestäms av gener, hälsa, fritid, samt kvalitén i ens sociala relationer

Att känna mening i sitt liv och arbetssituation är jätteviktigt – *men köpas icke för pengar!*

Pengar kan dock köpa resurser och livsförutsättningar som förstärker befintlig lycka

Jennings J. (2024). **Does Money Buy Happiness? Actually, Yes.** *Forbes*; 2024 Feb 12.

<https://www.forbes.com/sites/johnjennings/2024/02/12/money-buys-happiness-after-all/>

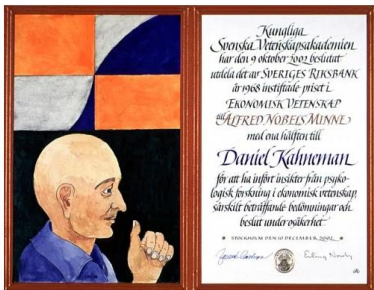
Lyckligare av mer pengar?

- Beror på om du redan är lycklig

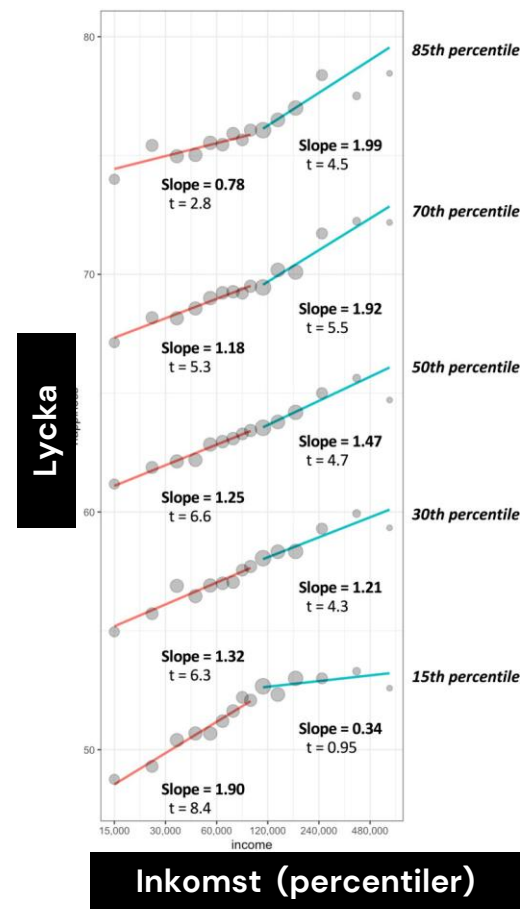
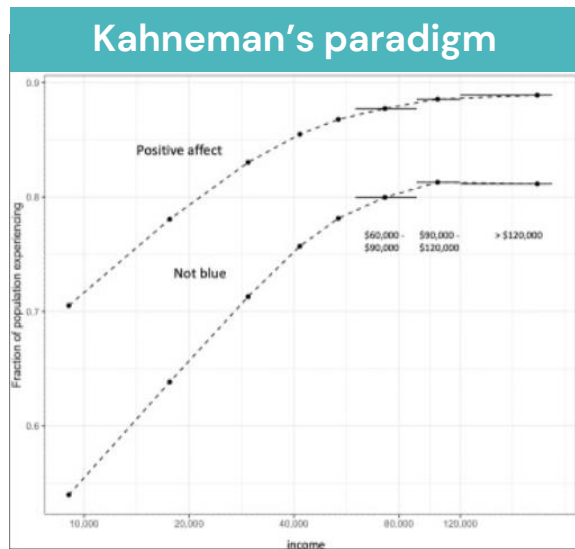
THE NOBEL PRIZE

The Sveriges Riksbank Prize in Economic Sciences in Memory of Alfred Nobel 2002

Daniel Kahneman
Diploma



Copyright © The Nobel Foundation 2002
Artist: Nils G. Stenqvist
Calligrapher: Annika Röcker



Killingsworth MA, Kahneman D, Mellers B. Income and emotional well-being: A conflict resolved. Proc Natl Acad Sci U S A. 2023;120(10):e2208661120. doi:10.1073/pnas.2208661120

Svenska storbanker tar sällan stora risker

SVERIGES 
RIKSDAG 

Forskare utvärderar Riksbankens penningpolitik 2023 på uppdrag av finansutskottet

Publicerad: Tisdag 21 maj 2024 klockan 12.09

I rapporten Svensk penningpolitik 2023, som skrivits av tre forskare på uppdrag av riksdagens finansutskott är den övergripande bedömningen att förra årets penningpolitiska beslut var välavvägda.

https://www.riksdagen.se/sv/aktuellt/aktuelltnotiser/2024/maj/21/forskare-utvarderar-riksbankens-penningpolitik_cms499aeb73-b791-46e3-b4f0-7e3587f68a5fsv/

Riksbankens inflationsmål = 2%

”Inflationen låg under hela 2023 över det långsiktiga målet på två procent. /.../

I slutet av året var inflationen mycket nära målnivån. /.../

Penningpolitiken bedrevs med en tydlig **oro** för att den höga inflationen skulle **bita sig fast** och **hota** förankringen vid det **långsiktiga inflationsmålet**”

Riksbankens **kommunikation** kunde ha varit **tydligare** /.../ hur **prognoser** tas fram

”Hans **oro** var att **uppfylla förväntningar** gällande **ekonomiskt stöd**, men oron blev **överväldigande** och han såg **ingen väg ut**”

Mer data, någon?

Kronofogden databaser:

- [Statistik om skuldsanering](#)
- [Statistik om antal skuldsatta](#) (inkl. barn till skuldsatta föräldrar)
- [Skuldsaneringslagen](#)

Socialstyrelsen databaser

- [Statistikdatabas för dödsorsaker](#)
- [Statistikdatabas för yttre orsaker till skador och förgiftningar](#)
- [Statistikdatabas för ekonomiskt bistånd – årsstatistik](#)
- [Statistikdatabas för vuxna personer med boendeinsatser och anhörigstöd](#)
- [Statistik om ekonomiskt bistånd 2023](#)
- [Statistik om dödsorsaker 2023](#)
- [Statistik om sjukdomar behandlade i slutenvård 2023](#)
- [Statistik om skador och förgiftningar 2023](#)
- [Statistik om ekonomiskt bistånd – försörjningshinder och ändamål 2023](#)
- [Månadsstatistik, ekonomiskt bistånd](#)
- [Månadsstatistik, diagnoser i slutenvård och specialiserad öppenvård](#)

SCB databaser

- [Indikatorer inkomstfördelning efter region. År 2011 – 2022](#)

Konjunkturinstitutets databaser

- [Barometerindikatorn](#)
- [Konfidensindikatorer](#)

SMS 070-90 32 04 1500



SMS 070-90 32 04 1500



Del 4 av 5

Lågkonjunkturens suicidalala effekter

Själv mord går alltid i cykler – Ekonomin med
Vad säger forskningen?

Riskgrupper och åtgärdsförslag



Karolinska
Institutet

Region Stockholm

- I. Under lågkonjunktur är det den arbetande befolkningen, särskilt män, som blir lidande
- II. Valfärdssatsningar för att dämpa effekterna
- III. Extrastöd till de med osäkra anställningar

Pandemispecifikt (inkl.. postpandemi)

- I. Pandemin medför ytterligare riskfaktorer
- II. Viktigt: förstärkt beredskap efter pandemin
- III. Svårt förutsäga pandemins självmordseffekt

**Ekonomiska krisers
effekt på självmord**

Risker

Rojas 2022Y. doi:10.1177/00207640211036166
Rojas 2022. doi:10.1016/j.ssmph.2022.101139
Santander et al., 2022. doi:10.1136/bmjopen-2021-060096
Garcy & Vågerö, 2013. doi:10.2105/AJPH.2013.301210
Gerdtham & Johannesson, 2005.
doi:10.1016/j.socscimed.2004.05.004

×2.5 suicidrisk efter ett år

×2.4 ökad risk för alkoholdödlighet

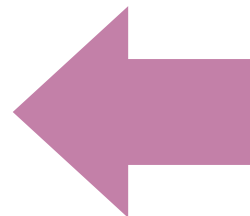
- OM skuldsatt hos kronofogden
- Skuldsanering kan vara oersätligt

+0,3% SM-tal för varje 10% ökning i arbetslöshet

- Effekterna av arbetslöshet släpar efter (kontracykliskt) några år

×1.5 suicidrisk vid recession (1997–2002), dock inte medans den pågick

- ×2.8 suicidrisk för kvinnor, pga yrkesval (Hälsa/Hälsovetenskap = riskyrke för kvinnor)
- ×1.5 suicidrisk för män vid Metall/Maskinarbete



oavsett SES, demografi, arbetslöshet, utbildning, missbruk, kriminell, psykiatrisk bakgrund, Försäkringskassans metoder, etc.

Gemensamma nämnare

BNP + Arbetslöshet + Skuld = Suicidrisk

Exempel på åtgärder

- ✓ Diverse bidrag (A-kassa, sjukbidrag, osv)
- ✓ Ekonomiska lättnader (statligt reglerade)

Exempel på åtgärder för procyklisk riskgrupp

- ✓ Skuldsaneringsmöjligheter (Kronofogden)
- ✓ Omprioriterad eller extra vård

Hamna hos Kronofogden – Ett trauma i sig självt

Men skuldsanering tycks ändå vara en effektiv insats för simultan prevention av dödlighet i

Direkt suicidpreventiv

Alkoholbruk

Oyesanya, M., Lopez-Morinigo, J., Dutta, R. (2015). **Systematic review of suicide in economic recession.** World Journal of Psychiatry; 5(2): 243–254. DOI: 10.5498/wjp.v5.i2.243

Rojas Y. **Unmet financial obligations and alcohol-related mortality: A nationwide register-based follow-up study.** SSM Popul Health. 2022;19:101139. Published 2022 Jun 13. doi:10.1016/j.ssmph.2022.101139

Gemensamma nämnare

BNP + Arbetslöshet + Skuld = Suicidrisk

Exempel på åtgärder

- ✓ Diverse bidrag (A-kassa, sjukbidrag, osv)
- ✓ Ekonomiska lättnader (statligt reglerade)

Exempel på åtgärder för procyklisk riskgrupp

- ✓ Skuldsaneringsmöjligheter (Kronofogden)
- ✓ Omprioriterad eller extra vård



Potentiella hinder för åtgärderna

Skuldsaneringslagen (**2006:548**), stiftades 1994 men skrevs om 2006, en respons på tidigare lågkonjunktur.

Lagen tillåter inte obegränsat antal skuldsaneringar

Möjligt att snabbt råka förbruka förmånen

Oyesanya, M., Lopez-Morinigo, J., Dutta, R. (2015). **Systematic review of suicide in economic recession**. World Journal of Psychiatry; 5(2): 243-254. DOI: 10.5498/wjp.v5.i2.243

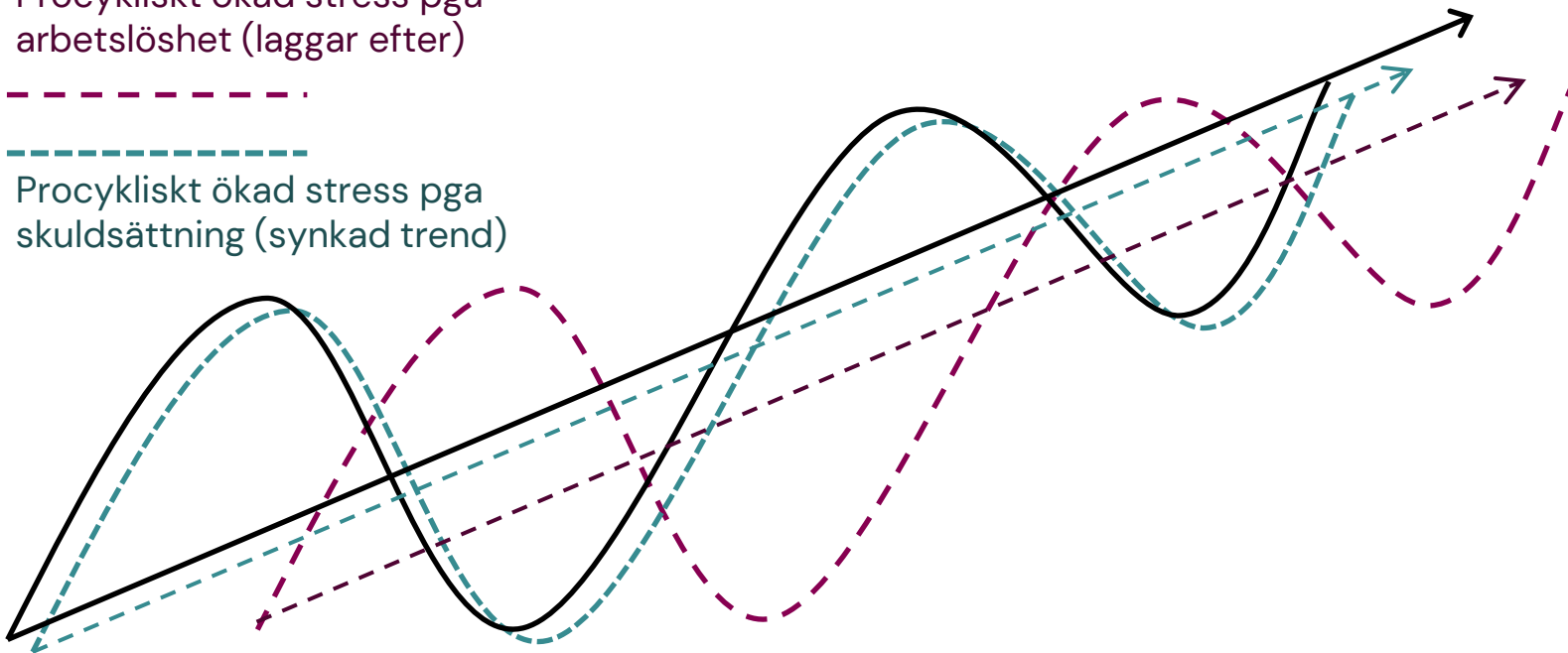
Rojas Y. **Unmet financial obligations and alcohol-related mortality: A nationwide register-based follow-up study**. SSM Popul Health. 2022;19:101139. Published 2022 Jun 13. doi:10.1016/j.ssmph.2022.101139

BNP-gap

Räta linjens gradvinkel motsvarar ett mål om +2% BNP per cykel (några år)

Procykliskt ökad stress pga
arbetslöshet (laggar efter)

Procykliskt ökad stress pga
skuldsättning (synkad trend)

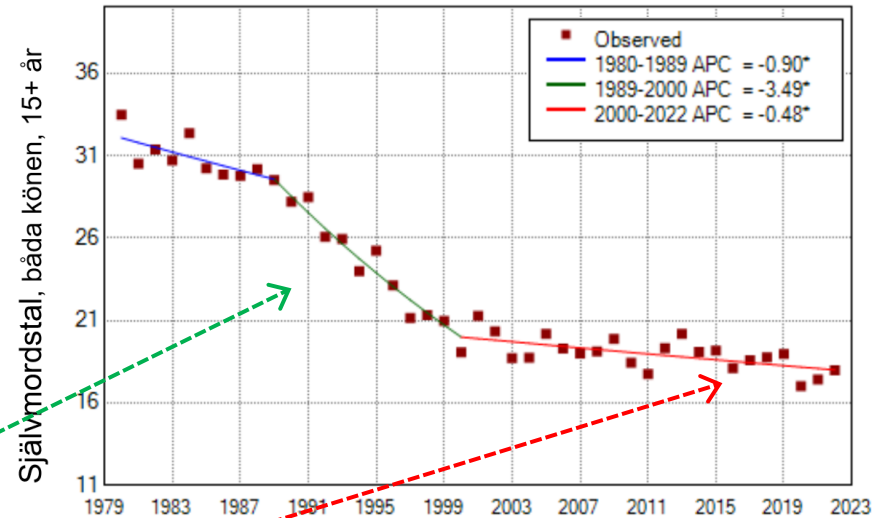


Hur stor är effekten?

- Kolla själv!

Sett till 27 europeiska länder:

- Mäns SM-talen ökade **+3.3%** mellan 2008-2010
- 5000 extra självmord bland män!
- SM-tal ökar med ca **+0,3%** för varje 10-procentig ökning i arbetslöshet



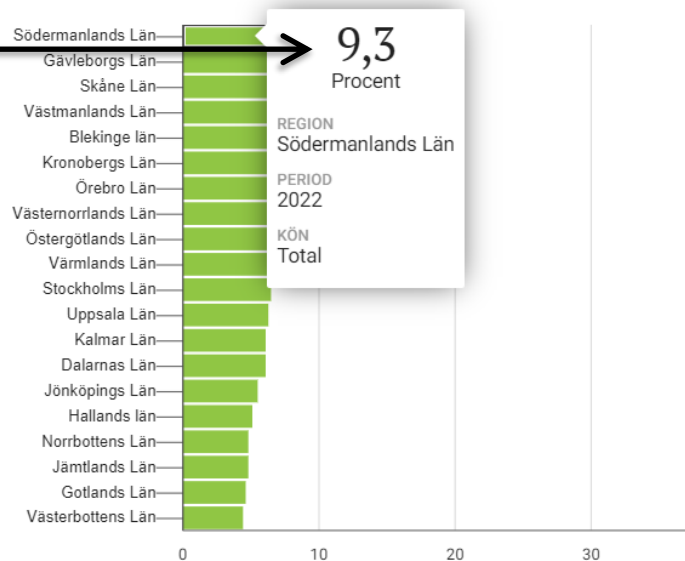
Oyesanya, M., Lopez-Morinigo, J., Dutta, R. (2015). Systematic review of suicide in economic recession. *World Journal of Psychiatry*; 5(2): 243-254. DOI: 10.5498/wjp.v5.i2.243

Chang SS, Stuckler D, Yip P, Gunnell D. (2013). Impact of 2008 global economic crisis on suicide: time trend study in 54 countries. *BMJ* 2013; 347: f5239 [PMID: 24046155 DOI: 10.1136/bmj.f5239]

Själv mord vid lågkonjunktur

Suicidal tal ökar ca
+0,3% för varje **10%**
ökning i arbetslöshet

Arbetslöshet 16-64 år, årsmedelvärde, andel (%) av registerbaserad arbetskraft



Chang SS, Stuckler D, Yip P, Gunnell D. (2013). Impact of 2008 global economic crisis on suicide: time trend study in 54 countries. BMJ 2013; 347: f5239 [PMID: 24046155 DOI: 10.1136/bmj.f5239]

SMS 070-90 32 04 1500



Del 5 av 5

Själv mordsteori

Affektiva prognoser

**Del 5 har exkluderats från denna kopia eftersom
del 5 aldrig förklarades under föreläsningen
(hanns inte med)**



**Karolinska
Institutet**

Sebastian.Hokby@ki.se