

# Centrum för klinisk forskning Sörmland

Verksamhetsberättelse 2022



REGION  
SÖRMLAND



# Innehåll

---

ORGANISATION OCH SAMVERKAN .....	1
VERKSAMHETSBERÄTTELSE 2022.....	2
MEDARBETARE 2022 .....	4
Forskningsdagen .....	5
Forskningspriset.....	6
VÅRA FUNKTIONER OCH STÖD.....	7
Vetenskaplig handledning.....	7
Fråga CKF och Stöd med ansökan .....	7
Utbildning/kurser .....	7
Forskningsförberedande kurs .....	7
SPSS – kurs .....	8
Statistikstöd.....	8
Samhällsmedicinska uppdraget .....	8
Administrativt stöd.....	8
Biobank .....	9
Lokala Noden .....	10
Forum Mellansverige och Kliniska studier Sverige .....	10
Den lokala noden i Region Sörmland .....	11
Forskningsombud.....	12
Forskningssjuksköterskor.....	12
Nätverket för vårdforskning.....	12
Kunskapsstyrning i Region Sörmland .....	12
Lokal samverkansgrupp forskning och life science .....	12
Studierektorsuppdrag för Uppsalas medicinstudenter 2022.....	13
SJUKHUSBIBLIOTEKEN .....	14
Sökuppdrag .....	14
Klinisk bibliotekarie .....	15
Sjukhusbibliotekens utbildningar och visningar.....	15
Samverkan nationellt .....	16
Kunskapsstöd och digitala tjänster .....	16
FORSKNINGSVERKSAMHET .....	17
AKADEMISKA UPPDRAG .....	23
Granskning av andras vetenskapliga arbeten .....	23
Pedagogiska uppdrag och tredje uppgiften .....	24

Nationella uppdrag .....	24
Adjungeringar och associeringar vid Uppsala universitet.....	25
Adjungeringar och associeringar vid andra universitet .....	25
Internationella uppdrag .....	25
SEMINARIEVERKSAMHET .....	26
Regionens Staff meeting .....	26
Lunchföreläsningar.....	27
Interna forskningsseminarier .....	28
Journal Club.....	28
Doktorand-/post doc träffar .....	28
Fråga CKF.....	29
Stöd med ansökan.....	29
Fika på CKF .....	29
Doktorandverksamhet .....	30
Doktorandhandledning .....	30
Uppstartsmöten .....	31
Halvtidsseminarier .....	32
Predisputationer .....	33
Avstämningsmöten .....	33
Doktorsexamina 2022 .....	34
Docenter.....	38
FORSKNINGSANSLAG.....	39
Beviljade planeringsstöd (antal: 13).....	41
Beviljade projektstöd (antal: 11).....	42
Beviljade doktorandstöd, nya stöd (antal: 6).....	43
Beviljade doktorandstöd, fortsättningsstöd (antal: 27).....	43
Beviljade medel till disputerade forskare (antal: 25).....	46
Beviljade Schmekelmedel (antal: 2).....	48
Externa forskningsanslag 2022 .....	49
Forskningspresentationer .....	51
Nationella kongresser/möten.....	51
Internationella kongresser/möten.....	51
VETENSKAPLIGA PUBLIKATIONER .....	53
Bok/Bokkapitel.....	58

## Forskning ingår i regionernas kärnverksamheter

Vetenskapsrådet skriver i sin Forskningsöversikt att forskning ska vara en kärnverksamhet för alla regioner. Som en framgångsrik forsknings, utbildnings- och utvecklingsregion som samarbetar såväl med våra lärosäten, kommunerna som med näringslivet så gäller detta även för Region Sörmland (RS). Samverkan sker också med staten. Samtliga parter är nödvändiga för att RS ska vara en effektiv och högproduktiv klinisk forskningsregion. Viktigt är också att den kliniska forskningen tydliggörs. För att möjliggöra en jämlik vård i regionen så är det centralt att patienternas möjligheter att delta i kliniska studier inte ska påverkas av geografisk lokalisering eller socioekonomisk nivå. Det är därför avgörande att det finns goda möjligheter att kombinera kliniskt arbete och forskning för många vårdprofessioner samt i hälso- och sjukvårdens olika verksamheter.

Centrum för klinisk forskning (CKF) har det övergripande ansvaret för forskningsverksamheten i RS. Därmed har vi en tät samverkan med regionens båda universitet. CKF utgör formellt en del av Uppsala universitet och arbetar för närvarande med ett nytt avtal gällande forskningssamverkan med det nybildade Mälardalens universitet (MDU). Detta detaljavtal kommer att ligga under regionens övergripande avsiktsförklaring gällande samverkan mellan RS och MDU.

CKF:s diversifierade verksamhet inkluderar biblioteksverksamhet och biobanksamordnare medan den mer renodlade forskningsverksamheten bedrivs av våra forskningshandledare och statistiker. Vår administratör hanterar all vår administration inom och utom regionen. En kommunikatör har knutits till verksamheten på deltid under året.

CKF finansierade sex nya doktorander under året något som inte bara är en viktig del i att attrahera och behålla medarbetare i regionen utan även för den akademiska tillväxten och verksamhetsutvecklingen.

Den nystartade gruppen för hantering av framtagande och utlämnande av forskningsdata har arbetat med regelbundna möten en gång per vecka. Gruppen leds av forskningsdirektören och inkluderar även chefen för patientsäkerheten, en regionjurist, representanter från Hälsoval och RSIT samt en administratör. Här hanteras nya kliniska forskningsprojekt antingen ifrån forskare utanför RS eller inom RS.



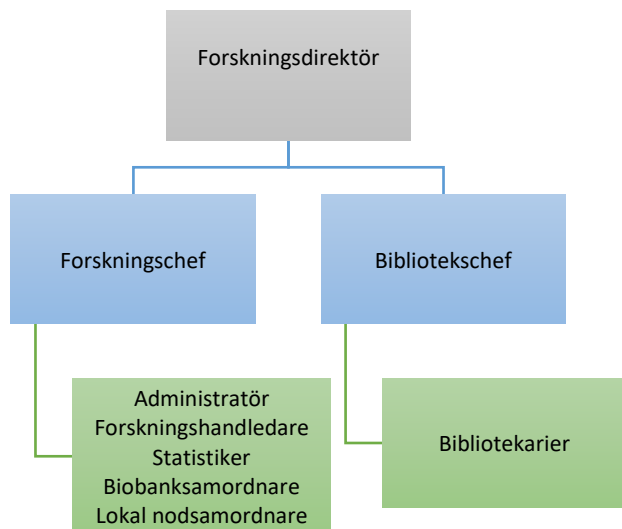
Under 2022 har sjukhusbiblioteken arbetat med upphandlingen av kunskapsstöd vilket resulterat i UpToDate, ett uppskattat stöd som vänder sig mot hälso- och sjukvården. I avtalet ingår också läkemedelsdatabasen Lexicomp. Bibliotekariernas arbete med sökuppdrag, kliniska bibliotekarier, visningar och utbildningar i syfte att underlätta för regionens medarbetare att arbeta kunskapsstött och evidensbaserat har varit mycket uppskattat.

Eskilstuna den 2023-02-14

*Petri Olivius, Forskningsdirektör i Region Sörmland, MD, PhD, MBA*

## ORGANISATION OCH SAMVERKAN

---



Via RS uppdrag för CKF har vi flera olika perspektiv i vår verksamhet. Som liggande under, och ingående i, Hälsa- och sjukvårdsledningen så säkerställer vi närvaron av forsknings- och evidensfrågor i samtliga verksamheter. Dessutom så engagerar och bidrar vår verksamhet till att levandegöra forsknings- och evidensfrågor även i verksamheter belägna utanför hälso- och sjukvården.

Som ständigt närvarande inom regionens forskningsfrågor, inklusive kunskap och evidens, så har CKF en tydlig koppling till utbildning och undervisning. Vi är en del av Uppsala universitet, vilket bland annat innebär att medarbetare också har tillgång till deras infrastruktur och har möjlighet att erhålla särskilda forskningsmedel från universitetet. Det andra universitet vi har nära relation till är Mälardalens universitet (MDU). Detta belyses tydligast genom det stora antal samarbeten och samarbetsprojekt som bedrivs och ständigt utvecklas mellan RS och MDU och som nu materialiseras i en avsiktsförklaring kring samverkan samt därunder kommande avtal.

I det sjukvårdsregionala forskningsrådet (RFR), ingår forskningsdirektörerna från RS och de övriga regionerna i Sjukvårdsregion Mellansverige (Uppsala, Örebro, Västmanland, Dalarna, Gävleborg och Värmland). RFR delar ut årliga forskningsmedel till regionernas samverkande forskningsprojekt. RFR leds av Samverkansnämnden med 21 förtroendevalda från samtliga regioner vilka leds av Regiondirektörsgruppen samt Ledningsgruppen bestående av samtliga hälso- och sjukvårdsdirektörer.

Nationellt har CKF en tydlig koppling till Vetenskapsrådet (VR), där vi ingår i Kommittén för klinisk behandlingsforskning (KKBF). KKBF är den största finansiären av klinisk forskning i Sverige och delar ut ca 200 miljoner kronor till 20 forskningsprojekt per år.

## VERKSAMHETSBERÄTTELSE 2022

---

År 2022 var ett år som i stora delar präglades av oroligheter. Covid –19 hade fortsatt stor påverkan runtom i världen liksom kriget i Ukraina. Energikris, inflation och skjutningar fyllde dagligen nyheter och media. Trots allt detta innehöll 2022 också ljuspunkter:

Internt på CKF arbetade vi med kommunikationsfrågor och SMARTa mål. I slutet av året hade vi också glädjen att få hälsa en uppskattad kollega och medarbetare tillbaka till verksamheten:

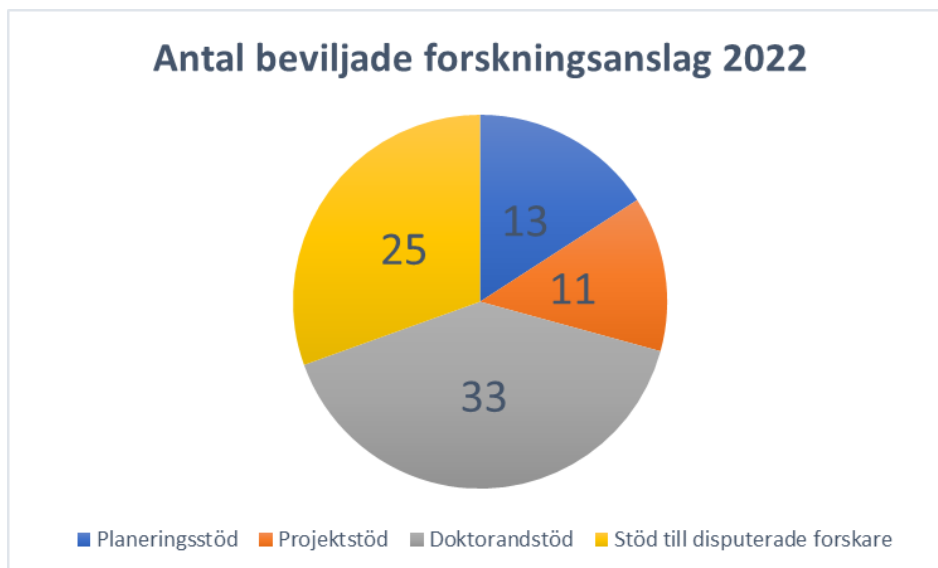
Sjukhusbibliotekarie Susanne Heljedal, som vid sin återkomst tar med sig nyvunnen expertis från sitt arbete på Folkhälsomyndigheten. Välkommen Susanne!

2022 startades en kommunikationsgrupp. Under året har bland annat en film och en folder om CKF skapats. Gruppen har också tagit fram roll-ups med olika budskap. Intranäten Samverkanswebben och Insidan har uppdaterats med nya texter och nyinköpta bilder. Till intranäten har intervjuer genomförts med forskare vilka publiceras under vinjetten "Möt våra forskare".

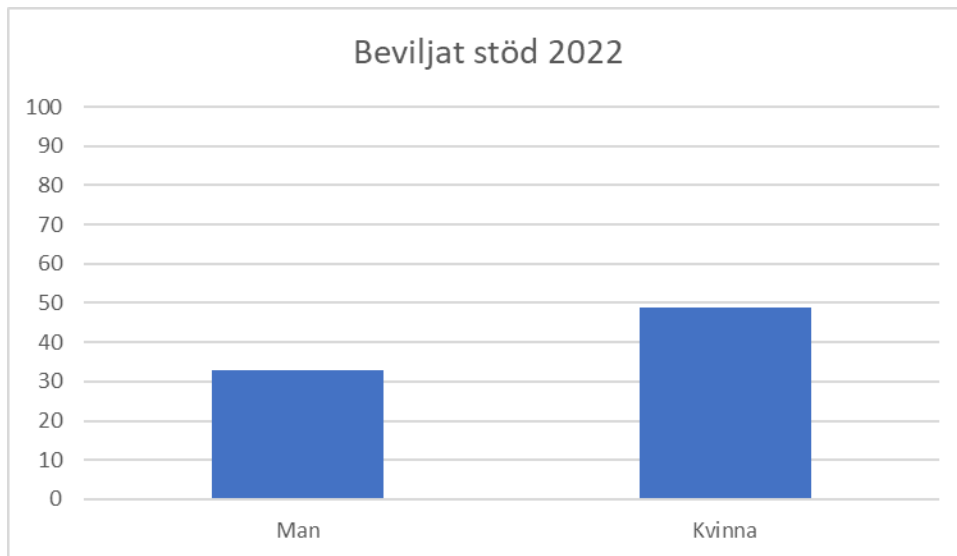
Under 2022 hade vi planeringsdagar vid sammanlagt tre tillfällen: 22 mars på CKF, 23 augusti – 24 augusti på Dufweholms Herrgård samt 13 december på CKF.

Den positiva trenden i RS med ett ökande antal forskarintresserade medarbetare fortsatte. Under 2022 finansierade vi, helt eller delvis, 33 doktorander inskrivna vid olika lärosäten runt om i landet, samt 25 disputerade medarbetare. Tre av regionens medarbetare, Apostolos Analatos, Axel Nyberg och Jenny Hedberg Graff, disputerade och RS fick två nya docenter, Maria Liljeroos, docent i omvårdnad vid Linköping universitet, och Gunnel Petersson, docent i fysioterapi vid Linköping universitet.

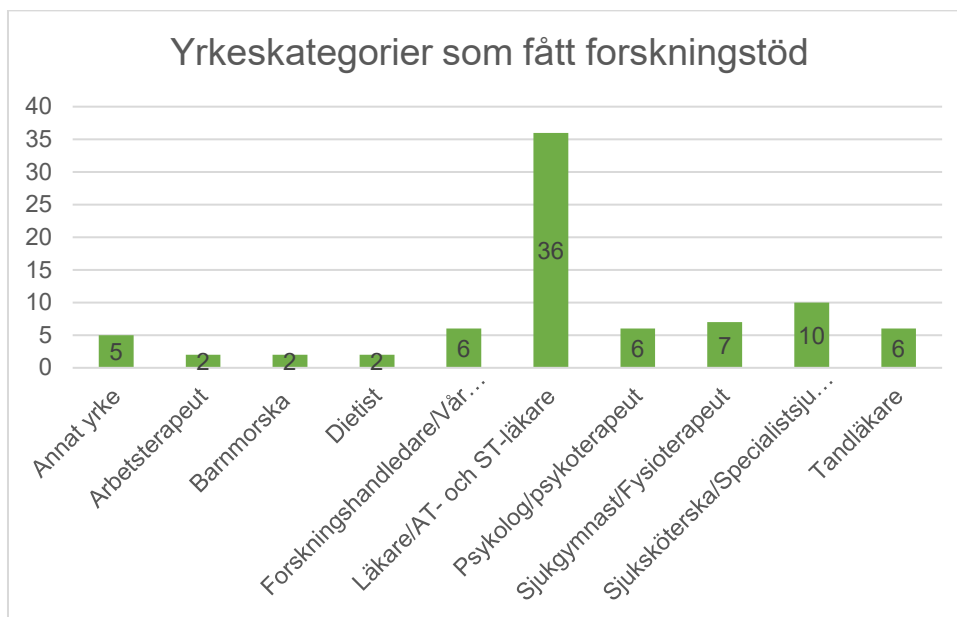
**Totalt beviljade vi forskningsmedel till en summa av 17 334 426 kronor samt ytterligare 838 984 kronor från Uppsala universitet.**



Majoriteten av de som beviljades stöd var kvinnor (49).



Majoriteten av de som beviljades forskningsstöd under 2022 var läkare.





## MEDARBETARE 2022

---

Centrum för klinisk forskning består av ett antal sektioner och leds av ett ledningsråd där forskningsdirektören är ordförande. CKF hanterar utdelningen av forskningsmedel i regionen vilket sker under vår och höst. Verksamheten mäts via indikatorer och nyckeltal på års- och delårsbasis med hjälp av årliga forskningsbokslut.



### Följande medarbetare har arbetat på CKF under hela eller del av 2022:

Anna Videfrost, Bibliotekschef

Bei Yang, Statistiker

Christina Gökstorp, Biobanksamordnare

Christina Larsson, Bibliotekarie

Edit Asvelius, Bibliotekarie

Eugen Yu-Hui Wang, Forskningshandledare

Eva-Maria Annerbäck, Forskningshandledare

Fotis Papadopoulos, Biträdande föreståndare

Gustav Bjälevik, Bibliotekarie

Jessica Karnestrand, Bibliotekarie

Jonathan Eriksson, Bibliotekarie

Lars Rombo, Forskningshandledare

Lena Ericsson, Nodsamordnare

Lena Nordgren, Forskningshandledare

Linda Swanson, Forskningshandledare

Omid Sadr-Azodi, Forskningshandledare

Ove Axelsson, Forskningshandledare

Pernilla Larsson, Administratör

Petri Olivius, Forskningsdirektör

Ragnar Eng, Bibliotekarie

Staffan Eriksson, Forskningshandledare

Susanne Heljedal, Bibliotekarie

Ulrica Emteryd Giltze, Kommunikatör

Ulf Larsson, Statistiker

## Fotis Papadopoulos, biträdande föreståndare CKF

Centrum för klinisk forskning har numera en biträdande föreståndare. Det är Uppsala universitet som i samråd med forskningsdirektören utser den biträdande föreståndaren. Uppdraget gäller för tre år med möjlighet till förlängning.



”Jag är specialist i psykiatri och universitetslektor i psykiatri vid Institutionen för Medicinska Vetenskaper, på Uppsala universitet. Mina forskningsområden är könsdysfori och artificiell intelligens i medicin. Som biträdande föreståndare i CKF RS försöker jag underlätta utvecklingen av nya forskningsarbeten med Uppsala universitet. Detta ledde till ett nytt samarbete mellan forskare i Sörmland och Uppsala universitet kring ett projekt om psykosjukdom. Jag har också granskat ansökningar som inkommit under året för forskningsfinansiering. Jag har deltagit i en av planeringsdagarna samt i andra möte med CKF:s ledning. I

september var jag i Eskilstuna och höll en lunchföreläsning om könsdysfori. Jag ser fram emot att se allt som vi tillsammans kommer åstadkomma under 2023!”

## Forskningsdagen

År 2022 innebar att CKF:s årliga forskningsdag kunde återkomma efter två år av pandemi. Under forskningsdagen deltog 68 personer. Här bjöds på ett flertal presentationer, bland annat av de som får forskningsmedel från CKF. Vid Forskningsdagen deltar alltid en inbjuden extern föreläsare, 2022 var det Gunilla Enblad, professor i onkologi vid Uppsala universitet. Gunilla föreläste om CAR T-celler - framtidens immunterapi vid lymfom. Dessutom uppmärksammades mottagarna av regionens forskningspris, vilket den här gången gick till Medicinkliniken på Nyköpings lasarett (se nedan).



## Forskningspriset

År 2022 tilldelades Kvinnokliniken vid Nyköpings lasarett Forskningspriset på 75 000 kronor från följande motivering:

*Kvinnokliniken på Nyköpings lasarett arbetar aktivt med forskning och nationella kliniska studier. De uppmuntrar sina medarbetare till forskningsengagemang genom att ge de som vill forska tid i schemat för forskningsutbildningar, egen forskningstid, kurser och forskningsmöten. Alla som vill delta i forskningsprojekt uppmuntras.*

*Kliniken har anställt en disputerad ST-läkare som fortsätter att forska aktivt. Under 2021 hade kliniken två aktiva doktorander och en ST-läkare som söker doktorandtjänst. Kliniken deltar i två nationella kliniska studier och planerar att gå med i ytterligare en.*

*Vi vill uppmuntra kvinnokliniken på Nyköpings lasarett att fortsätta i denna anda så att fler anställda börjar forska och att patienter får möjlighet att vara med i kliniska studier.*





## VÅRA FUNKTIONER OCH STÖD

---

### Vetenskaplig handledning

Forskningshandledarna vid CKF handleder doktorandprojekt och andra vetenskapliga projekt som förväntas vara av sådan kvalitet att de kan publiceras i internationella eller nationella vetenskapliga tidskrifter.



### *Fråga CKF och Stöd med ansökan*

Under 2022 har det funnits möjlighet för regionens forskande medarbetare att få stöd i forskningsrelaterade frågor av forskningshandledare och/eller statistiker vid CKF genom "Fråga CKF" samt med sina forskningsansökningar genom aktiviteten "Tillfälle till stöd med ansökan".

### Utbildning/kurser

Under 2022 har CKF RS anordnat följande kurser:

#### *Forskningsförberedande kurs*

Den forskningsförberedande kursen ges två gånger per år.

Syfte: Ge en introduktion till klinisk, patientnära forskning och förbereda deltagarna för att genomföra ett eget forskningsprojekt/forskningsarbete på vetenskaplig grund. Kursen ska också ge en adekvat bakgrund för utvärderings- och utvecklingsarbete.

Målgrupp: Anställda i RS oavsett yrkesgrupp. Kursen vänder sig också till ST-läkare som ska genomföra sitt vetenskapliga arbete i RS.

Innehåll: Att skriva vetenskapligt/projektplan, forskningsetik, forskningsprocessen, kvantitativ och kvalitativ metod, grundläggande statistik, informationssökning, projektplanering, projektpresentation, vetenskaplig litteratur, biobank.

VT 2022 – 19 deltagare (fyra heldagar samt två dagar egen studietid)

HT 2022 – 22 deltagare (fyra heldagar samt två dagar egen studietid)

## *SPSS – kurs*

Statistikakademin från Uppsala universitet höll i SPSS kursen vid fyra tillfällen.

SPSS 1: Grundkurs med programöversikt, datahantering och visualisering (10 deltagare)

SPSS 2: Linjär regression och ANOVA (15 deltagare)

SPSS 3: Logistisk regression, power- samt överlevnadsanalys (18 deltagare)

SPSS 4: Mixed models och multivariata metoder (13 deltagare)

## Statistikstöd

Centrum för klinisk forskning erbjuder statistikstöd till forskare (doktorander och så kallade "post docs"), personal som går olika vidareutbildningar och inom ramen för olika utvecklingsprojekt inom regionen. Statistikstödet kan innefatta allt från kortare konsultationer till långtgående projekt där statistiker är involverad i studieupplägg, datahantering, analys samt manusförfattande. Under 2022 gavs hjälp till sju disputerade forskare, åtta doktorander och tre presumtiva doktorander med planerings- eller projektstöd. Därutöver fick tolv icke forskande personer statistisk support i sina projekt. Statistikerna undervisar även på den forskningsförberedande kursen som ges två gånger per år.

## *Samhällsmedicinska uppdraget*

Det utarbetades en ny version av Hälsan i Sörmland som är en årlig statistikrapport om folkhälsoläget i länet. Statistikerna har arbetat med befolkningsundersökningarna Liv & Hälsa och Liv & Hälsa ung Eskilstuna. Båda datainsamlingarna genomfördes under våren.

## Administrativt stöd

Region Sörmlands forskare får ekonomiskt stöd gällande beviljade forskningsanslag såsom fakturering, utbetalning av egna utlägg, rekvirering av nya beviljade medel som CKF administrerar. Dessutom får de stöd i bokning av resor för konferenser/kongresser. Forskarna får också stöd för att kunna lägga in sin forskningstid i regionens personalsystem Heroma.

Genom CKF kan forskare (framför allt för doktorander som har forskningsmedel från CKF) få tillgång till referenshanteringsprogram. Det finns även möjlighet att få tillgång till statistikprogram.

## Biobank

Region Sörmland är huvudman för regionens två biobanker medan Unilabs förvaltar och förvarar biobankens prover. Biobank Sörmland är en av sju regionala biobanker som ingår i sjukvårdsregion Mellansverige. Biobanksamordnaren bidrar tillsammans med sjukvårdsregionen Mellansveriges övriga biobanksamordnare till bedömning av biobanksansökningar.

Biobanksamordnaren ansvarar för att det i RS finns samtycken från provgivare för att spara bland annat patologi/cytologi prover i biobank. Antalet biobanksansökningar för åtkomst till biobanksprov för forskning/prövning som skickats in till biobank Sörmland liksom förra året fortsätter att öka. Detta visar att det finns ett intresse av att prov sparas och används i studier/forskning. Den första Sjukvårdsintegrerade Biobanksstudien (SIB-studien avslutades i december och totalt har 230 provgivare från RS inkluderas i studien IMPACT. Flera forskare och forskningsstödande personal har under året vänt sig till biobanken för rådgivning kring utformande av ansökan till etikprövningsmyndigheten, forskningspersonsinformation och biobanksansökningar. Biobank Sörmland har tillsammans med Unilabs, Labmedicin och Patientsäkerhetsenheten tagit fram en riskanalys för utlämning av biobanksmaterial från patologavdelningen vid forskning under året.

Biobanksamordnaren ingick tillsammans med personal från Biobank Väst i Operational Committee och var på så sätt med och anordnade den första nordiska biobankskonferensen (NBC) som genomfördes på Svenska mässan, Göteborg i september. På konferensen deltog cirka 500 deltagare från olika länder. Utöver detta har biobanksamordnaren varit med och anordnat en träff i Falun för biobanksamordnare i sjukvårdsregional Mellansverige. Samt genomfört ett studiebesök på biobanken i Region Gävleborg och deltagit på ett nationellt möte för samtliga svenska regioners biobanksamordnare i Uppsala.



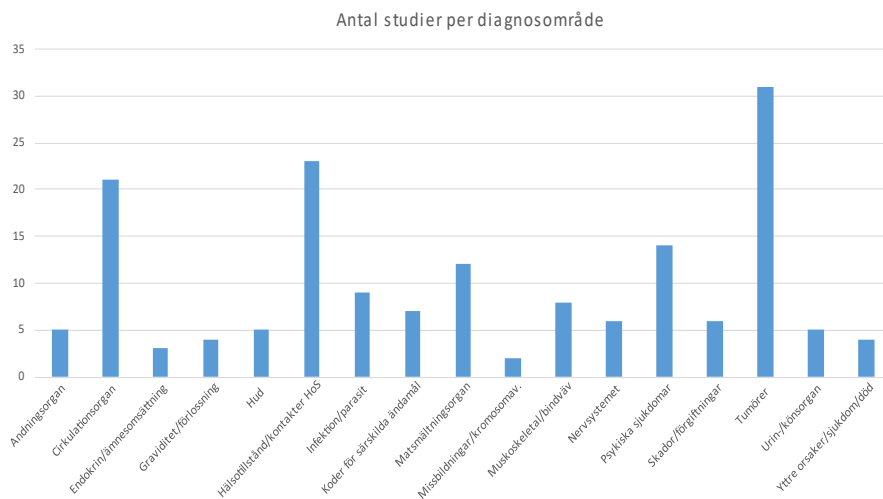
## Lokala Noden

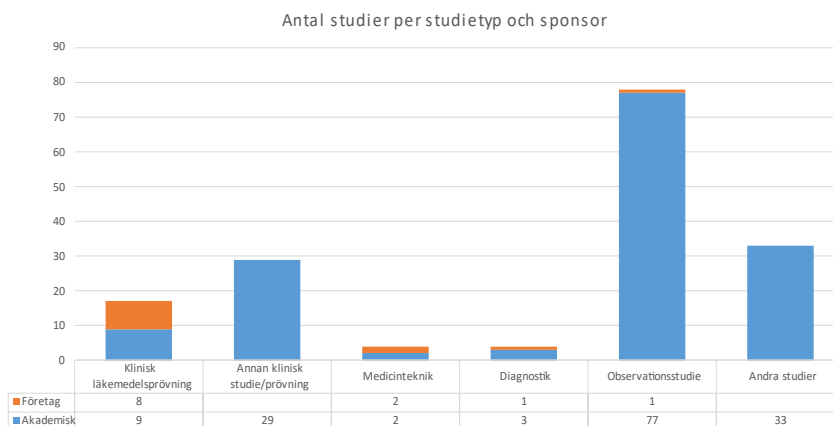
### *Forum Mellansverige och Kliniska studier Sverige*

Kliniska studier Sverige är ett nationellt samarbete mellan Sveriges sex sjukvårdsregioner som stöds av Vetenskapsrådet.

Kliniska Studier Sverige har i uppdrag att utveckla förutsättningarna för och öka antalet kliniska studier i hälso- och sjukvården i Sverige.

Region Sörmland är en del av Forum Mellansverige där också Uppsala, Örebro, Västmanland, Dalarna, Värmland och Gävleborg ingår. Den operativa verksamheten i hälso- och sjukvården utgörs av lokala noder, placerade inom sjukvårdsregionens forskningsorganisationer (CKF och FoU-verksamheter).





### Den lokala noden i Region Sörmland

Varje nod/region har en nodsamordnare. Tillsammans med Forum Mellansveriges kansli bildar de LNN – det Lokala Nodnätverket som träffas regelbundet med målet att förbättra förutsättningar och arbetsprocesser för kliniska studier.

Pågående kliniska studier och forskning i RS registreras och publiceras i regionens projektdatabas. Vid årets slut sammanställdes studierna i en rapport "Kliniska Studier i Forum Mellansverige".

Mer information finns på <https://www.researchweb.org/is/foudll>



Kliniska Studier Sverige erbjuder life science-företag (läkemedelsbolag/medicinteknikbolag/CRO) och forskare hjälp med både lands- och klinikförfrågningar. Dessa förfrågningar kommer från Forum Mellansveriges kansli och skickas ut till relevanta kliniker av den lokala nodsamordnaren. Under 2022 kom 51 klinikförfrågningar från kansliet och skickades ut till klinik.

Under året har det anordnats utbildningar för forskningsombud, forskningssjuksköterskor och annan forskningsaktiv personal:

- Good Clinical Practice (GCP) kurser har anordnats kontinuerligt via Forum Mellansverige
- Forskare har erbjudits utbildning i juridik vid två tillfällen.
- Samtliga verksamhetschefer har erbjudits att delta i en GCP-kurs riktad mot chefer.



## *Forskningsombud*

Forskningsombudets roll är att förbättra förutsättningarna för genomförande av klinisk forskning samt kliniska studier i RS. Vi har haft ett forskningsombudsmöte under 2022. Temat var kliniska prövningar.

## *Forskningsssjuksköterskor*

Det finns nio forskningssjuksköterskor i RS som arbetar med kliniska läkemedelsprövningar, på heltid eller som en del av sin ordinarie tjänst. I RS finns ett nätverk för forskningssjuksköterskor som träffas regelbundet, ca en till två gånger per termin. Utöver nätverksträffarna arrangeras utbildningstillfällen inom samarbetet med de övriga regionerna i Forum Mellansverige.

Vi har haft fyra nätverksmöten i forskningssjuksköterskenätverket under 2022 varav två var medverkan i olika nationella möten för forskningssjuksköterskor.

## Nätverket för vårdforskning

CKF är värd för ett nätverk för doktorander och disputerade medarbetare med medellång vårdutbildning. Närmare 30 medarbetare från RS medverkar. Under 2022 träffades nätverket vid två tillfällen. Vid det första mötet medverkade professor Petra Heideken Wågert från Mälardalens universitet. Temat för mötet var samverkan. Vid det andra mötet medverkade professor Anne Söderlund från Mälardalens universitet. Temat för det mötet var forskningsfinansiering och review-processen vid publicering i vetenskapliga tidskrifter.

## Kunskapsstyrning i Region Sörmland

Målet med kunskapsstyrning är en mer kunskapsbaserad, jämlik och resurseffektiv vård av hög kvalitet. Rådet för kunskapsstyrning (RKS) har ett regionövergripande uppdrag i kunskapsstyrningsfrågor från regionledning och hälso- och sjukvårdsledning. RKS har uppdrag att skapa strukturer i regionen/länet för anpassning till det gemensamma nationella systemet för Kunskapsstyrning tillsammans med kommunerna. Bibliotekschef är medlem i RKS.

Biblioteket har bildat en särskild kontaktgrupp för att stödja de lokala programområdena i informationssökningsfrågor. Se mer under avsnittet "Sjukhusbiblioteken".

## *Lokal samverkansgrupp forskning och life science*

I kunskapsstyrningsorganisationen är forskningsdirektören ordförande i den lokala samverkansgruppen Forskning-life science. Syftet med dessa multiprofessionella möten är att beskriva och stärka forskningens roll i kunskapsstyrning, genom att verka för att forskning kommer in i befintliga strukturer för kunskapsstyrning inom lokala programområden (LPO). Därför bjuds en eller flera av regionens LPO ordföranden in till varje möte. Här diskuterar vi bland annat hur CKF kunde stödja kopplingen mellan LPO och forskning? Kvalitetsregistren kan till exempel vara en väg in.

## Studierektorsuppdrag för Uppsalas medicinstudenter 2022

Under 2022 började det märkas att pandemin hade kuvats, vilket medförde att det blev mindre stressigt för medicinstudenterna i samband med deras verksamhetsförlagda utbildning (VFU). All planerad VFU genomfördes planenligt och antalet studenter per termin respekterades avtalsmässigt gentemot RS. Regelbundna träffar med Uppsala och möten med handledare genomfördes också som planerat.

Redan 2021 gick Uppsala universitet, så som alla andra lärosäten i Sverige, över till s.k. 6-åriga läkarprogram. Vi har redan vidtagit en del åtgärder främst genom att informera om läkarprogrammets utformning och vad det har för praktisk betydelse för RS. Detta har belysts och presenterats för hälso- och sjukvårdsledningen. I september 2022 var vi värd för ett stort möte i Nyköping med cirka hundra medverkande. Ett lyckat möte, på alla sätt.

Under hösten lades en del tid och arbete att skriva på ett nytt avtal mellan RS och Region Uppsala, som ska gälla fem år framåt.

*Aleksandar Saric/studierektor*

Eskilstuna den 1 december 2022





## Klinisk bibliotekarie

Som klinisk bibliotekarie deltar bibliotekarien aktivt på en klinik eller andra möten och fångar upp frågeställningar, genomför sökningar, omvärldsbevakar samt återkopplar med färsk information. Bibliotekarien kan också bidra i utbildningssituationer eller andra kompetensutvecklingsaktiviteter. Under 2022 påbörjades deltagande med klinisk bibliotekarie på möten med Psykosmottagningen på Mälarsjukhuset. Delar av året deltog också klinisk bibliotekarie digitalt på Barnkliniken på Mälarsjukhuset. Kliniska bibliotekarier genomförde 21 besök 2022.



Bilden visar nya möbler inne i sjukhusbiblioteket på Nyköpings lasarett.

## Bibliotekarier på lokala programområden (LPO)

Vid slutet av året startade biblioteket en kontaktgrupp som LPO och Lokal arbetsgrupp kan vända sig till för att söka stöd vilket fokuserar bibliotekets insatser och sparar tid. Istället för att delta på samtliga möten för utvalda LPO kan biblioteket erbjuda sitt stöd för samtliga LPO. Gruppens bibliotekarier är utbildade informationsspecialister och deras roll för LPO är att bidra med forskning och evidens i aktuella frågor. Bibliotekarierna kan utföra informationssökningar och sökuppdrag vid uppstart av lokala arbetsgrupper samt i samband med gap- och konsekvensanalys inför införande av vårdförlopp. Bibliotekarierna kan också bevaka intresseområden enligt överenskommelse och återrapportera med aktuella vetenskapliga artiklar eller rapporter inom området. Bibliotekschefen deltog även på Lokal samverkansgrupp Forskning och Life science och som medlem i RKS.

## Sjukhusbibliotekens utbildningar och visningar

Under 2022 höll biblioteket bland annat i följande:

- Visningar av bibliotekets tjänster för AT- och BT-läkare.
- Presentation om klinisk bibliotekarie för Psykos i Eskilstuna.
- Presentationer om bibliotekets service för LPO.
- Utbildning i informationssökning och respons på studenters projektplaner i de två forskningsförberedande kurser som CKF arrangerar varje år.

- Öppet webinarium för regionanställda om hur sjukhusbiblioteken och Biblioteksutveckling Sörmland haft kompetensutvecklingstillfälle på temat HBTQ.

Sjukhusbiblioteken och Biblioteksutveckling Sörmland har dessutom arbetat med framtagandet av RS nya biblioteksplan.

## Samverkan nationellt

Sjukhusbiblioteken är med i Eira, ett bibliotekssamarbete för sjukhusbibliotek i Sveriges regioner. På uppdrag av regionerna förhandlar Eira, som är en del av Inera, licensavtal för vetenskapliga e-tidskrifter, e-böcker och databaser. Två bibliotekarier från sjukhusbiblioteken deltar som kontaktpersoner i Eira.

Bibliotekschefen är styrelseledamot i föreningen Sveriges sjukhusbibliotekschefer (SSBC), som anordnar nätverksmöten, kompetensutveckling och samverkan.

Sjukhusbiblioteken är även med i det nationella Libris-samarbetet där resursdelning ingår som exempelvis fjärrlån och information om titlar. Bibliotekschef har även pratat om klinisk bibliotekarie på utbildning för nyanställda bibliotekarier i en nationell utbildning.

Bibliotekschef och bibliotekarier från Sörmland har även deltagit på den medicinska bibliotekskonferensen och bidragit med en poster om hur biblioteket arbetat för att ta fram information som del av en barnkonsekvensanalys.

*”Regionen har ett övergripande ansvar enligt artikel 3 i Förenta Nationens konventioner om barnets rättigheter som innebär att barn ska få sitt bästa prövat i alla beslut som direkt eller indirekt rör barnet/barnen. För oss som arbetar med dessa prövningar har stödet från sjukhusbiblioteken bidragit till att vi enklare har kunnat säkerställa att prövningar grundas på aktuell forskning i frågan. I mitt arbete har sjukhusbibliotekens stöd underlättat och varit värdefullt när det gäller kvalitet och bidragit till att medarbetare på olika nivåer kan ta välgrundade beslut utifrån barnets bästa”.*

Strategi mänskliga rättigheter i Region Sörmland

## Kunskapsstöd och digitala tjänster

Under 2022 började sjukhusbiblioteken marknadsföra kunskapsstödet UpToDate och läkemedelsdatabasen Lexicomp med vilka ett nytt avtal påbörjades i januari 2022.

Sjukhusbiblioteken har även regionövergripande prenumerationer på databaser, vetenskapliga artiklar och e-böcker samt tekniska lösningar som ger anställda i regionen tillgång till material i fulltext.

## FORSKNINGSVERKSAMHET

---

Forskningshandledarna vid CKF RS har forskningstid inom ramen för sina anställningar. Under 2022 har forskningshandledarna samt administratören haft fyra möten, både hel- och halvdagar. Tre möten har varit i våra egna lokaler på Mälarsjukhuset och ett möte har varit på Sundbyholms slotts konferensanläggning.

### **Eva-Maria Annerbäck**

#### **Rutinmässiga samtal om våld med alla föräldrar inom barnhälsovård – En mixed-methods studie.**

Syfte: Att utvärdera en intervention, där sjuksköterskor rutinmässigt samtalar och informerar föräldrar om våld och dess konsekvenser<sup>3</sup>

Metod: Interventionen inkluderade information vid hembesök och individuella samtal med mödrar och pappa/partner i samband med screening för depression hos förälder. En convergent-mixed methods design användes för analys av ett dokumentationsunderlag för varje barn (n=475) och resultat från fokusgruppsintervjuer med sjuksköterskor. Kvantitativa data analyserades med deskriptiv statistik och kvalitativa data med manifest innehållsanalys.

Studien publicerades i vetenskaplig tidskrift 2022.

Medarbetare: Jennie Nimborg sjuksköterska, Ulrika Lindskog sjuksköterska och Lena Nordgren forskningshandledare, RS.

Finansiering: CKF RS.

#### **Similarities and differences in sexual debut and influencing factors in young people: A cross-sectional comparative study of Sweden and Thailand.**

Syfte: Att ge kunskap och att identifiera faktorer som är essentiella för att utveckla strategier och upprätthålla unga människors sexuella och reproduktiva hälsa i olika länder och på global nivå.

Metod: En komparativ tvärsnittsstudie, där data insamlats dels i Sörmland, Sverige med Liv & Hälsa ungdomsundersökningen. En liknade enkät har konstruerats och genomförts med thailändska skolungdomar. Data har analyserats med deskriptiv statistik och logistisk regression.

Medarbetare: Anchalee Thitasan, Birgitta Kerstis, Eva-Maria Annerbäck, Churulat Howharn, Osman Aytar, Marianne Velendia.

Samverkan: MDU.

#### **Dental fear and anxiety among adolescents - associations with exposure to violence.**

Syfte: Att studera samband mellan tandvårdsrädsla och -ångest samt utsatthet för fysiskt våld, våld mellan föräldrar och mobbning.

Metod: Tvärsnittsstudie, multivariat logistisk regressionsanalys.

Samverkan i forskargrupp vid KI, Pedodonti. Studien är publicerad i vetenskaplig tidskrift 2022.

Medarbetare: Emmanuelle Noirrit-Esclassan, Eva-Maria Annerbäck, Fernanda Cunha Soares, Göran Dahllöf, Therese Kvist.

### **Ove Axelsson**

#### **Obstetrisk forskning.**

*Information om fosterdiagnostik* är ett doktorandprojekt med Ellen Ternby som doktorand. Hon har gjort sin halvtidskontroll och disputation planeras 2024.

*Sömnpromblem och graviditetskomplikationer* är ett doktorandprojekt med Tryfonas Pitsillos som doktorand. Halvtid planeras 2023.

*Amningsstöd* är ett doktorandprojekt med Ingrid Blixt som doktorand. Hon planeras disputeras 2023.

*Sexuell hälsa efter cancerbehandling i barnåren* är ett doktorandprojekt med Kristina Fagerkvist som doktorand. Hon har gjort sin halvtidskontroll.

*Alkohol- och drogmissbruk under graviditet och effekten på kvinnans hälsa och placentas funktion* är ett doktorandprojekt med Joline Asp som doktorand. Hon har 2022 publicerat sin första artikel.

### **Staffan Eriksson**

#### **Aerob träning som förstärkare av motorisk träning vid stroke.**

Syfte: Huvudsyftet är att undersöka om effekten av ett motoriskt träningsprogram förbättras med avseende på motorisk förmåga när det motoriska träningsprogrammet kompletteras med aerob träning.

Metod: Randomiserad kontrollerad studie.

Medarbetare: Britta Lindström, Håkan Littbrand och Mattias Hedlund Umeå universitet och Birgit Vahlberg Uppsala universitet.

Finansiering: STROKE-Riksförbundet, Norrbacka-Eugeniastiftelsen, Insamlingsstiftelsen Strokeforskning i Norrland och CKF RS.

#### **The STROKEWALK Study.**

Syfte: Syftet med studien är att hos personer med nydebuterad stroke eller TIA utvärdera korttidseffekten av 3 månaders SMS instruerad promenad- och styrketräning med avseende på funktion, hälsa (surrogatvariabler) och nervtillväxtfaktorer.

Metod: Randomiserad kontrollerad studie.

Projektledare: Birgit Vahlberg, Uppsala universitet.

Medarbetare: Tommy Cederholm, Erik Lundström och Ulf Holmbäck, Uppsala universitet.

#### **Ger förskrivning av Fysisk aktivitet på recept (FaR) ökad fysisk aktivitet hos hjärtpatienter efter avslutad träningsperiod på hjärtrehabiliteringen?**

Syfte: Syftet med undersökningen är att ta reda på om FaR kan bidra till ökad aktivitetsnivå hos patienter efter genomgången träningsperiod på hjärtrehabiliteringen.

Metod: Randomiserad kontrollerad studie.

Medarbetare: Jenny Lordell, RS.

Finansiering: CKF RS.

#### **Kognitiv effekt av gång med rollator hos äldre personer med nedsatt kognition.**

Syfte: Syftet med studien är att undersöka den kognitiva effekten av att gå med rollator hos äldre personer med nedsatt kognition och i behov av rollatorstöd.

Metod: Experimentell studie där deltagarna genomför sex olika försök och jämförs med sig själva.

Medarbetare: Edit Vas, RS.

Finansiering: CKF RS.

**Lena Nordgren**

**Effekter på lungfunktion och livskvalitet av riktad rehabilitering i efterförloppet av covid-19.**

En interventionsstudie som genomförs dels i form av en Experimental Single Case studie, dels som en kvalitativ intervjustudie. Studien är avslutad och ett första manus är inskickat till tidskrift.

Medförfattare: Anne Söderlund, MDU, samt Suzann Azzabi och Christine Jones, fysioterapeuter i RS.

Finansiering: CKF RS/Uppsala universitet.

**Fotunderstödda samtal om möten med vårdhund som stöd för minne och kommunikation vid demenssjukdom: En longitudinell fallstudie.**

Videofilmade observationer som analyseras både kvalitativt och kvantitativt. Studien avslutades under 2022. Totalt generade projektet tre vetenskapliga artiklar.

Medarbetare: Alexander Arvidsson, Mattias Vincze samt Margareta Asp, MDU.

Finansiering: Svenska demensfonden, MDU samt CKF RS/Uppsala universitet.

**Hälso- och sjukvårdspersonals upplevelser av etisk stress och moralisk resiliens under covid-19 pandemin.**

En kvalitativ studie som bygger på intervjuer och skrivna berättelser om vårdpersonals upplevelser under pandemin. Analys av data pågår.

Medverkande forskare: Lena Nordgren, Petronella Bjurling Sjöberg, Emelie Condén, Malin Lohela Karlsson samt Camilla Göras. Studien är en del av ett större forskningsprojekt som leds av Petronella Bjurling Sjöberg, RS/Uppsala universitet.

Finansiering: RFR Mellansverige samt från CKF RS/Uppsala universitet.

**Hälsorelaterade problem hos ungdomar identifierade med stöd av en digital applikation - en stepped wedge klusterrandomiserad studie.**

Ett doktorandprojekt som syftar till att utveckla en digital applikation för identifiering av hälsorelaterade problem hos ungdomar. Doktorandprojektet är ett tvärvetenskapligt/-professionellt samarbete mellan forskare och personal från primärvård och högskola i regionen (Region Västmanland, Mälardalens universitet, Region Uppsala, Region Dalarna, Region Örebro och RS). Pågående.

Doktorand: Petra Vikman Lostelius, Region Västmanland.

Projektledare: Eva Thors Adolfsson, Region Västmanland.

Finansiering: RFR Mellansverige samt Region Västmanland.

**Kvalitet ur ett allmänläkarperspektiv: en Grounded Theory-studie.**

Ett forskningsprojekt som syftar till att utveckla en teori om kvalitet bestående av ett klarläggande av kvalitetsbegreppet ur allmänläkarens perspektiv samt en empirisk redogörelse för vilka utmaningar allmänläkare möter när de söker skapa kvalitet i sitt arbete och hur de löser dessa.

Metod/design: Grounded Theory. Under 2022 publicerades en artikel baserad på data från studien.

Medarbetare: Linus Johnsson, RS/Uppsala universitet.

Finansiering: CKF RS/Uppsala universitet.



### **Livsstilsfaktorerers medierande roll på sambandet mellan upplevd stress och självskattad hälsa vid hjärt-kärlsjukdom och/eller diabetes.**

Studien baseras på registerdata från Sörmlands hälsoprogram. Studien avslutades 2022 och generade en vetenskaplig publikation.

Medverkande forskare: Anne Söderlund, Petra Heideken Wågert, Maria Elvén, samtliga från MDU, samt Ellen Boxner Åsbrink, sjuksköterska i RS.

Finansiering: CKF RS/Uppsala universitet.

### **Resiliens på individ och systemnivå under Covid-19 pandemin: påverkande faktorer på mikro-, meso-, och makronivå samt upplevelser av patientsäkerhet, arbetsmiljö och etik under eskaleringen av hälso- och sjukvården.**

Syfte: Att förstå och förklara den omställning av HoS som skett under Covid-19 ur såväl individ- som systemperspektiv, hur resiliens under eskalering/ återhämtning manifesterats, förutsättningar och påverkande faktorer på mikro-, meso- och makronivå samt konsekvenser på patientsäkerhet, arbetsmiljö och etik.

Metod: Grounded Theory.

Projektledare: Petronella Bjurling-Sjöberg, RS.

Medverkande forskare: Camilla Göras, Högskolan Falun, Malin Lohela Karlsson, Centrum för klinisk forskning Region Västmanland/Uppsala universitet samt Arbets- och miljömedicin Medicinska vetenskaper, Uppsala universitet. Emelie Condén Mellgren, Region Västmanland. Marcus Castegren, RS. Mats Holmberg, RS, Fakulteten för hälso- och livsvetenskap, Linnéuniversitetet. Mirjam Ekstedt, Linnéuniversitetet samt Dept. of Learning, Informatics, Management and Ethics/ LIME Karolinska Institutet.

Finansiering: RFR i Mellansverige samt CKF RS/Uppsala universitet.

### **Samtal om våld i barnhälsovården.**

Ett forskningsprojekt som syftade till att utvärdera en intervention, där sjuksköterskor inom barnhälsovården rutinemässigt samtalade och informerar om våld med mammor och pappor/partners.

Metod: Mixad metod. Studien är avslutad och genererade en vetenskaplig publikation under 2022.

Projektledare: Eva-Maria Annerbäck, RS/Uppsala universitet.

Övriga medverkande: Ulrika Lindskog, sjuksköterska, RS samt Jennie Nimborg, Barnhälsovården, RS.

Finansiering: CKF i RS/Uppsala universitet.

### **Utveckling av nutritionsrelaterade patientrapporterade mått för patienter med stroke.**

Syfte: Att bidra till att utveckla nutritionsbehandlingen vid risk för undernäring hos patienter som haft en stroke genom att möjliggöra systematisk uppföljning och utvärdering av behandlingen utifrån patientens perspektiv. Pågående.

Metod/design: Kvalitativ design.

Projektansvarig: Jennifer McGreevy, med. lic., leg. dietist, RS, samt Uppsala universitet.

Finansiering: Strokeförbundet samt CKF RS/Uppsala universitet.

## **Petri Olivius**

### **En cellodlingsmodell för framtida behandling av grav hörselnedsättning**

Syfte: Att bidra till skapande av nya terapier emot grav hörselnedsättning genom en nervcellsskademodell av hörselnerven som kan odlas i en cellodling. Här kan vi sedan prova olika typer av cellimplantat med målsättningen att dessa ska kunna växa ihop med hörselnerven. Vårt mål är att ha ett modellsystem som ska kunna bidra till nya strategier för behandlingen av svåra hörselsjukdomar. Mer specifikt önskar vi att etablera en plattform för att förbättra funktionen hos ett cochlela implantat (CI) som idag inopereras hos en tydligt selekterad grupp av gravt hörselskadade människor i alla åldrar.

Metod: Cellodlingsstudier vid Uppsala universitet.

Projektansvarig: Petri Olivius och Ajay Kale

Finansiering: CKF/Uppsala universitet

## **Linda Swanson**

### **Metakognitiv Träning (MCT) för negativa symptom vid schizofreni**

Syfte: Syftet med projektet är att se om en psykologisk behandling (Metakognitiv Träning (MCT)) kan leda till en minskning i negativa symptom vid schizofreni, och huruvida detta kan förklaras utifrån specifika mekanismer, både biologiska (förändrad konnektivitet) samt psykologiska (stigma, ökad metakognitiv förmåga, eller förändringar i tankestilar). Interventionen är anpassad till negativa symptom genom att fokusera på att kognitivt modifiera vissa tankestilar (vilka främst verkar handla om förväntat misslyckande och socialt avvisande) som man sett verkar leda till, och vidmakthåller, negativa symptom enligt den s.k. kognitiva modellen av negativa symptom (se Beck et al., 2019).

Metod: Mixad metod.

Projektledare: Linda Swanson, RS.

Medverkande forskare: Simon Cervenka, Uppsala universitet, Jonas Persson, Uppsala universitet, Robert Bodén, Uppsala universitet samt Mårten Tyrberg, Centrum för klinisk forskning, Region Västmanland/Uppsala universitet.

Finansiering: RFR Mellansverige, Fredrik och Ingrid Thuring's Stiftelse, CKF RS/Uppsala universitet samt Schizofreniförbundet.

## **Eugen Wang**

Nationella registerstudier om icke-muskelinvasiv urinblåscancer i Sverige. Med hjälp av data i nationella blåscancerregister - The Swedish National Register of Urinary Bladder Cancer (SNRUBC), behandlingsregister och dödsorsaksregister: the Bladder Cancer Data Base Sweden (BladderBaSe) analyseras och sammanställs data om ytterlig urinblåscancer (BC) i Sverige.

Medarbetare: Ulf Larsson, Nicklas Pihlström, Truls Gårdmark, Per-Uno Malmström.

Två pågående studier:

1. *Låg- och intermedial risk vid icke-muskelinvasiv blåscancer (NMIBC): riskfaktorer för recidiv, progress och död.*
2. *Att driva och handla en retrospektiv kohortstudie för att kartlägga rollen av mpMRI prostata i prostatacancerdiagnos och beslut av behandlingsstrategi.*

Syfte: Att förbättra MR för prostatacancer-diagnostik med hjälp av artificiell intelligens, genom att jämföra pre-op MR- och post-op PAD-bilder.

Metod/design: Retrospektiv kohortstudie

Medarbetare: Sarab Shabo, RS.

*Njurcancer med vena cava tromb.*

Metod/design: Njurcancer nationell registerstudie:

Medarbetare: Tarik Almdalal, RS.

*Kan BCG behandling av urinblåsecancer minska risken för immunassocierade sjukdomar som Covid 19 infektion och Alzheimer?*

*Makrofager i slemhinnor och prognosen av urinblåscancer.*

Metod/design: Experimentell studie,

Medarbetare: Hong Sjölander, RS.

### **Omid Sadr-Azodi**

Med hjälp av en stor nationell register-baserad databas "Swedish Acute Pancreatitis Cohort (SwePan)" bedrivs studier om riskfaktorer/riskmodulatorer för utveckling och långtidskonsekvenser för akut pankreatit. Akut pankreatit är det vanligast sjukdomstillståndet i bukspottkörteln och drabbar årligen tusentals patienter. Sjukdomen utvecklas i 10 – 20 % av patienterna till ett livshotande tillstånd med multiorgansvikt, svårbehandlade infektioner, varbildning och inte sällan död. Det finns ingen botande behandling för akut pankreatit utan behandlingen på sjukhus fokuserar på att stötta de viktigaste organens funktion i väntan på att sjukdomen ska läka ut. Under senare år har man intresserat sig för den potentiellt skyddande effekten av vanliga läkemedel, s.k. läkemedelsprevention i utvecklingen av akut pankreatit, men kunskaperna är fortsatt begränsade. Vidare finns det endast ett fåtal studier som belyst långtidskonsekvenserna av akut pankreatit på utvecklingen av följsjukdomar. Studierna bedrivs tillsammans med kollegor från Karolinska Institutet och Umeå universitet. Medarbetare i projektet från RS är Daniel Selin, doktorand, och Bei Yang, biostatistiker.

## AKADEMISKA UPPDRAG

---

### Granskning av andras vetenskapliga arbeten

Staffan Eriksson	Referee-bedömning av manuskript		Acta Oto-Laryngologica Case Reports; ACTA Oto-Laryngologica; Brain Research; Cellular Reprogramming; Journal for Oto-Rhino-Laryngology, Head and Neck Surgery; Stem Cell Reviews and Reports
	Medverkan vid predisputation, Uppsala universitet	Doktorand: Hedvig Zetterberg	A behavioral medicine perspective on pain disability in a work context: prevention, assessment, and tailored physiotherapy
Lena Nordgren	Extern granskare, Högskolan i Borås	Doktorand: Ann-Katrin Nordblom	Plötslig hjärtklappning [PSVT] – patientens vård och hälsoprocess.
	Reserv i betygsnämnd vid disputation, MDU	Doktorand: Emmie Wahlström	The relevance of cultures – Perspectives on health visits with children with migration experiences.
	Referee-bedömning av manuskript		Scandinavian Journal of Occupational Therapy (1)
Petri Olivius	Ledamot i betygsnämnd vid disputation, Karolinska Institutet	Doktorand: Martin Eklöf	Effects of age and stimulation strategies on cochlear implantation and a clinically feasible method for sound localization latency
	Referee-bedömning av manuskript		Acta Oto-Laryngologica Case Reports; ACTA Oto-Laryngologica; Brain Research; Cellular Reprogramming; Journal for Oto-Rhino-Laryngology, Head and Neck Surgery; Stem Cell Reviews and Reports
Linda Swanson	Expert reviewer Doctoral Thesis, University of Barcelona	Doktorand: Marta Ferrer Quintero	Towards personalized medicine in psychosis: The roles of social cognition and metacognition
	Referee-bedömning av manuskript		Applied Psycholinguistics (1) BMC psychology (1) European Archive of Psychiatry and Clinical Neuroscience (1) Psychology in the Schools (1)

## *Pedagogiska uppdrag och tredje uppgiften*

### **Staffan Eriksson**

Kursansvarig samt föreläsare på Forskningsförberedande kurs, RS.

### **Lena Nordgren**

Kursansvarig samt föreläsare på Forskningsförberedande kurs, RS.

Undervisning, handledning och examination på sjuksköterskeprogrammet vid Uppsala universitetet.

### **Petri Olivius**

Föreläsning på Forskningsförberedande kursen i RS. 2022: Beskrivning av CKF.

### **Linda Swanson**

Föreläsare på Forskningsförberedande kurs, RS.

Föreläsare för Praktiskt Tjänstgörande Psykologer (PTP) "Om klinisk forskning i RS och CKF".

Föreläsare för Specialist Psykologer (SPT) "Om klinisk forskning i RS och CKF" samt "Etikansökan".

Bidragit till utvecklingen av en karriärstege för psykologer i RS.

Bidragit till att utvecklingen av nyhetsbrev för yrkeslivslångt lärande i Sörmland (YLLIS) för psykologer vilket är ett pilotprojekt som ska främja samarbetet mellan regionens psykologer och göra kompetenshöjning mer lättillgänglig. YLLIS planerar att erbjuda föreläsningar, konsultationer, forum för psykologer på olika steg i sin yrkeskarriär, utbildning, mentorskap och erfarenhetsutbyten.

### **Eugen Wang**

Föreläsning på forskningsförberedande kurs: Projektplanering – forskningsmetodik två gånger per år.

### **Anna Videfrost**

Föreläsning på Eiras utbildning för nyanställda sjukhusbibliotekarier, Inera, Stockholm: Klinisk bibliotekarie.

Föreläsning på Kunskapsstyrning i Samverkan, RS, Hedenlunda: Forskning och evidens.

Föreläsning på forskningsförberedande kurs: Informationssökning.

Föreläsning om klinisk bibliotekarie på möte om kunskapsstyrning för LPO-ordföranden och chefer.

## *Nationella uppdrag*

### **Lena Nordgren**

Ledamot i prioriteringskommittén, RFR Mellansverige.

Representant för RS i forskningsrådet vid Akademien för hälsa, vård och välfärd, MDU.

### **Petri Olivius**

Styrelseledamot i Hälso- och sjukvårdsledningen i RS.

Styrelseledamot i Kliniska behandlingsforskningsfonden (KKBF) på Vetenskapsrådet som representant för region Mellansverige.

Ledamot i Prefektrådet på Uppsala universitet.

Styrelseledamot i Samhällskontraktet.

Styrelseledamot i föreningen Acta Oto-Laryngologica.

Ledamot i svenska ÖNH föreningen.

Ledamot i svenska neuro-otologiska föreningen.

**Omid Sadr Azodi**

Ledamot i prioriteringskommittén, RFR Mellansverige.

**Linda Swanson**

Ledamot i prioriteringskommittén, RFR Mellansverige.

**Anna Videfrost**

Styrelseledamot/sekreterare i Sveriges sjukhusbibliotekschefer (SSBC).

*Adjungeringar och associeringar vid Uppsala universitet*

**Eva-Maria Annerbäck**

Associerad forskare vid Uppsala universitet, Institutionen för folkhälso- och vårdvetenskap sedan 2013.

**Lena Nordgren**

Adjungerad universitetslektor i vårdvetenskap Institutionen för folkhälso- och vårdvetenskap, avdelningen för Vårdvetenskap, 2022 - 2023.

Associerad forskare vid Uppsala universitet, Institutionen för folkhälso- och vårdvetenskap, avdelningen för Allmänmedicin, sedan 2013.

**Petri Olivius**

Adjungerad universitetslektor vid Institution för Kirurgiska vetenskaper, ÖNH-sjukdomar, Uppsala universitet, 2021 - 2023.

**Linda Swanson**

Associerad forskare vid Institutionen för medicinska vetenskaper, Uppsala universitet sedan 2022.

**Eugen Wang**

Adjungerad universitetslektor vid Institutionen för Kirurgiska vetenskaper, Urologi, Uppsala universitet, 2021 - 2023.

*Adjungeringar och associeringar vid andra universitet*

**Staffan Eriksson**

Associerad forskare vid Umeå universitet, Institutionen för samhällsmedicin och rehabilitering, enheten för fysioterapi sedan 2003.

*Internationella uppdrag*

**Petri Olivius**

Ledamot i den internationella öron-, näsa och hals organisationen CORLAS Collegium Oto–Rhino–Laryngologicum (som en av tio forskare från Sverige).

Ledamot i ARO (auditory research organization).

Ledamot i Society for Neuroscience.

## SEMINARIEVERKSAMHET

---

### Regionens Staff meeting

Regionens staff meetings hålls sista fredagen varje månad. Föreläsningarna spelas in och ligger på CKF:s hemsida. Under 2022 hölls nio staff meetings via Teams.

28 januari	Christer Magnusson Kardiolog, ÖL, medicinskt ansvarig i RS hjärtsviktprocess, Medicinkliniken Mälarsjukhuset	Hjärtsviktsvården i Sörmland
	Maria Liljeroos Sjuksköterska, medicine dr, processledare i RS hjärtsviktprocess Medicinkliniken Mälarsjukhuset	
18 februari	Jesper Sterne Överläkare, Infektionskliniken Mälarsjukhuset	Uppdatering behandlingar Covid-19
29 april	Usra Behjet Överläkare för Kliniken för reumatologi samt hud- och könssjukdomar Sörmland	Hudmelanom
20 maj	Brua Weice Överläkare för Kliniken för reumatologi samt hud- och könssjukdomar Sörmland	SVF reumatiska sjukdomar. Tidig RA, väletablerad RA och SVF GCA (temporalisarterit)
26 augusti	Emilia Lönn Ambulanssjuksköterska, Ambulanssjukvården Sörmland	Från novis till erfaren
30 september	1177 Björn Lundahl Specialist i allmänmedicin, Medicinskt ansvarig läkare	1177-modern och evidensbaserad sjukvårdsrådgivning
	Sabina Kalaitzis Barrögård Distriktsköterska, Verksamhetschef	
	Antonia Lowert Sjuksköterska, Enhetschef	
	Mikaela Lundborg Sjuksköterska, Enhetschef	

25 november	Jens Frick Specialist i medicinsk radiologi, överläkare, Radiologen Nyköpings lasarett  Anders Wennerberg Specialist i medicinsk radiologi, överläkare, verksamhetschef, Radiologen Nyköpings lasarett	MR i klinisk vardag idag och i en nära framtid – Vad kan vi göra idag och vad kommer vi kunna göra i en nära framtid. Både i praktiken och flödesmässigt. Patienteffektiv användning av radiologin – "ATC" för radiologin, horisontella prioriteringar?
16 december	Ambulansen Sörmland Elin Visti Specialistsjuksköterska Ambulansen Eskilstuna  Johanna Zetterberg Specialistsjuksköterska Ambulansen Strängnäs och Sjukvårdens larmcentral	Sjuksköterskors upplevelser av att möta patienter med psykisk ohälsa i den prehospitala akutsjukvården – en kvalitativ intervjustudie.

## Lunchföreläsningar

Under 2022 hölls fyra lunchföreläsningar för personal.

8 september	Fotis Papadopoulos Överläkare i psykiatri på Akademiska sjukhuset och Universitetslektor vid Institutionen för Medicinska Vetenskaper på Uppsala universitet	Könsdysfori eller att vara född i fel kropp: ett urgammalt tillstånd och nyväckt debatt
13 oktober	Karl Rombo AT-läkare, Södersjukhuset Stockholm	Att få ett för tidigt fött barn och livet därefter - om patientperspektiv och patientkommunikation i kris
9 november	Mats G Hansson Senior professor i biomedicinsk etik vid Uppsala universitet och verksam vid Centrum för forskningsetik och bioetik	Vad är viktigast för patienten? - Ett vetenskapligt sätt att väga in patienters preferenser i medicinska beslut
6 december	Mari Åsberg Professor emeritus, Stressrehab FoU, Karolinska institutet	Utmattningsyndrom



## Interna forskningsseminarier

Linda Swanson, forskningshandledare, CKF och Emma Eliasson, doktorand vid Edinburgh Universitet, föreläste 8 februari 2022.

**Titel:** *Psykos: behandlingsmekanismer för framtida intervention*

Fotis Papadopoulos, forskningshandledare, föreläste om sin forskning den 3 maj.

Suzie Noten, PhD från Holland, föreläste om sin forskning den 18 oktober.

**Titel:** *Taking steps towards understanding walking performance over time of individuals with cerebral palsy in Sweden*

Eva-Maria Annerbäck, forskningshandledare, föreläste om sin forskning den 22 november.

**Titel:** *Erfarenheter och resultat av arton års forskning om barn som utsatts för våld och andra övergrepp*

## Journal Club

Den 19 april ledde Staffan Eriksson och Lars Rombo en journal club på medicinkliniken, Nyköping. Ett stort antal läkare (15 - 20) deltog och artikeln som diskuterades var:

McLaughlin, J. M., Jiang, Q., Isturiz, R. E., Sings, H. L., Swerdlow, D. L., Gessner, B. D., Carrico, R. M., Peyrani, P., Wiemken, T. L., Mattingly, W. A., Ramirez, J. A., & Jodar, L. (2018). Effectiveness of 13-Valent Pneumococcal Conjugate Vaccine Against Hospitalization for Community-Acquired Pneumonia in Older US Adults: A Test-Negative Design. *Clinical infectious diseases : an official publication of the Infectious Diseases Society of America*, 67(10), 1498–1506.

## Doktorand-/post doc träffar

Under 2022 hölls två doktorand- och post doc träffar: den 3 juni och den 9 december.

### Presentationer:

3 juni	Måns Stefansson Doktorand sedan februari 2021, specialistläkare, Infektionskliniken Mälarsjukhuset	Clostridioides difficile-infektion	Karolinska institutet
	Sanna Tiikkaja Medicine doktor, Enheten för regional hållbar utveckling	Barn som närstående och psykisk ohälsa	Uppsala universitet
	Maria Liljeroos Docent, Medicinkliniken Mälarsjukhuset	Förväntningar och förutsättningar för distansmonitorering i hemmiljö hos multisjuka äldre personer	Linköpings universitet
9 december	Liidija Kolouh Forskningssekreterare Forte	Presentation om forskningsfinansiering	
	Anders Alderborn Docent i medicinsk genetik Uppsala universitet	Presentation om forskningsfinansiering	

## Fråga CKF

CKF erbjuder stöd i forskningsrelaterade frågor genom att det finns möjlighet att boka in ett möte med disputerade handledare samt statistiker vid CKF för att t ex. få feedback på forskningsansökningar, forskningsplaner, etikprövningar och artikelmanus. Aktiviteten, som benämns "Fråga CKF", riktar sig i första hand till disputerade medarbetare i RS, men även doktorander eller annan forskningsintresserad personal kan ansöka om stöd.

Under 2022 vad det sex personer som fick stöd via Fråga CKF.

## Stöd med ansökan

Inför de två ansökningsomgångarna under året erbjuds de sökande extra stöd med att skriva ansökan.

Under 2022 var det fem personer som fick stöd med sina ansökningar till CKF.

## Fika på CKF

Under 2022 startade vi upp en ny aktivitet som vi kallar "Fika på CKF". Syftet är att nätverka och skapa kontakter med andra forskarintresserade.

Under hösten 2022 bjöd CKF:s biobanksamordnare in 10 fikasugna deltagare till CKF som förutom fika även fick information om Biobanken och om CKF.

## Doktorandverksamhet

---



### Doktorandhandledning

Handledning av doktorander och andra studenter är en viktig del av seniora forskares arbete. Under året har följande personer på CKF handlett doktorander:

Eva-Maria Annerbäck  
Bihandledare

*Pernilla Abrahamsson: Långvarig smärta och interpersonella relationer – Ett avhandlingsprojekt. Uppsala universitet.*

Lena Nordgren  
Huvudhandledare

*Ulrika S Nygren: Barnhälsovårdsteamet - ett redskap för att främja barnets hälsa och utveckling samt bidra till en jämlik och rättvis barnhälsovård? Uppsala universitet.*

Bihandledare

*Louise Karlsson: Att främja en hållbar vardags- och arbetshälsa- på individ, grupp och organisatorisk nivå. Högskolan i Halmstad.*

*Emma Säfström: Continuity of care in patients with heart failure. Linköping universitet.*

*Johanna Haraldsson: Hur påverkar tonårspojkars psykiska ohälsa och ohälsosamma beteenden deras tankar om och möjligheter till konfidentialitet på vårdcentral? Uppsala universitet.*

*Jonas Andersson: Long Emergency Department length of stay – Concept, causes and consequences. Örebro universitet.*

Petri Olivius Forskargruppledare	<i>Zhenya Pecheva</i> : Förbättra funktionen av ett cochlea implantat (CI) genom att implantera inducerade pluripotenta stamceller (IPS) celler. Uppsala universitet.
Eugen Wang Bihandledare	<i>Florim Delijaj</i> : Extension av nacken under sömnen med halskrage och dess betydelse i reduktionen av sömnapné. Uppsala universitet.
Handledning av pre-doktorander	<i>Tarik Almdalal</i> : Clinical T1a renal cell carcinoma – a national registry based study.  <i>Sarab Shabo</i> : Recidivrisk reducering av yttlig urinblåstumör i samband med första TURB.
Lars Rombo Bihandledare	<i>Elsa Biteus</i> : Clinical, immunological and inflammatory features in post-COVID-19 syndrome.
Bihandledare	<i>Måns Stefansson</i> : Epidemiology of and treatment options for recurrent <i>Clostridioides difficile</i> gastroenteritis.

## Uppstartsmöten

Vid nyantagning till forskarutbildning hålls ett så kallat uppstartsmöte. Den nyantagna doktoranden är sammankallande. Medverkar gör, förutom doktoranden själv, doktorandens verksamhetschef, huvudhandledare, samt handledare från RS, forskningsdirektör, doktorandens kontaktperson vid CKF, statistiker, administratör och i vissa fall även sjukhusbibliotekarie och biobanksamordnare. Syftet med mötet är dels att samtliga medverkande ska ha kännedom om doktorandens forskningsprojekt, dels att klargöra roller och ansvar i förhållande till doktoranden och hens forskarutbildning.

Under 2022 hölls sju uppstartsmöten:

8 mars	Tryfonas Pitsillos  Doktorand sedan juni 2019, ST-läkare Kvinnokliniken Mälarsjukhuset – Kullbergsska sjukhuset	Sleep and Physical Activity in Pregnancy (SPAP)	Uppsala universitet
11 mars	Elsa Biteus  Doktorand sedan oktober 2021, distriktsläkare Gnesta vårdcentral	Kliniska immunologiska inflammatoriska faktorer vid postcovid	Karolinska institutet
7 juni	Sofia Lenninger  Doktorand sedan april 2021, överläkare Barn- och ungdomspsykiatri Nyköpings lasarett	Riskful alcohol use among young adults in clinical and general populations, development and assessment	Uppsala universitet

9 juni	Anna Jerregård Skarby Doktorand sedan november 2021, ST-läkare Ger-/Rehabkliniken Nyköpings lasarett	Primary Sclerosing Cholangitis in the young and old - prognosis for children, IBD surveillance, liver transplantation and quality of life	Karolinska institutet
5 oktober	Ebba Hillstedt Doktorand sedan november 2021, ST-läkare, Medicinkliniken Nyköpings lasarett	DNA-metylering som biomarkör för att identifiera accelerat biologiskt åldrande	Karolinska institutet
28 oktober	Zahra Athab Doktorand sedan februari 2021, allmäntandläkare Specialisttandvården i RS	Evaluation of prosthetic treatment alternatives, function, clinical outcome, patient opinions and health economy	Göteborgs universitet
10 november	Anna Norberg Hardie Doktorand sedan juli 2021, ST-läkare Kvinnokliniken Mälarsjukhuset – Kullbergsska sjukhuset	Observationsstudie som utforskar riskstratifiering och behandling vid livmoderhalscancer och endometriecancer för att förbättra patienturval och behandling	Karolinska institutet

## Halvtidsseminarier

Under 2022 var det tre doktorander som genomförde halvtidsseminarium.

13 maj	Kristina Fagerkvist Doktorand sedan maj 2019, barnmorska Kvinnokliniken Mälarsjukhuset	Fex-Can Childhood- Fertility and Sexuality following Childhood Cancer	Karolinska institutet
2 november	Florim Delijaj Doktorand sedan november 2016, chefsläkare Patientsäkerhetsenheten	Utvärdering av behandlingseffekt av halskrage mot sömnapné	Uppsala universitet
15 december	Louise Karlsson Doktorand sedan 2020, arbetsterapeut/rehab-koordinator Gnesta VC	Att främja en hållbar vardags- och arbetshälsa- på individ, grupp och organisatorisknivå	Högskolan i Halmstad

## Predisputationer

Inför disputationen har alla doktorander möjlighet att predisputera på CKF.

Under 2022 hade vi tre predisputationer:

10 maj	Axel Nyberg Doktorand sedan juni 2012, läkare Anestesikliniken Mälarsjukhuset	Effects of lung-protective ventilation on microbial growth and inflammatory biomarkers in experimental sepsis	Uppsala universitet
31 maj	Apostolos Analatos Doktorand sedan november 2018, läkare Kirurgkliniken NLN	Kirurgisk rekonstruktion av funktionella och anatomiska defekter i hiatus diafragmatica	Karolinska Institutet
6 december	Jenny Hedberg Graff Doktorand sedan mars 2014, arbetsterapeut Habiliteringsverksamheten Sörmland	Upper limb function in children with cerebral palsy; range of motion, botulinum neurotoxin a, and accelerometry metrics	Karolinska Institutet

## Avstämningsmöten

Inför- och efter disputation hålls avstämningsmöte med doktorand/disputerad tillsammans med verksamhetschef, forskningsdirektör och administratör.

Syfte med mötet är att ha en dialog med doktorandens verksamhetschef om vad som händer efter disputation.

Under 2022 hölls fem avstämningsmöten:

17 juni	Jenny Hedberg Graff	Aspects of arm/hand function in children with cerebral palsy; range of movement	Karolinska institutet
5 oktober	Doktorand sedan mars 2014, arbetsterapeut Habiliteringsverksamheten i RS	changes over time and movement performance in daily life	
10 oktober	Ingrid Blixt  Doktorand sedan november 2015, barnmorska Kvinnokliniken Mälarsjukhuset	Upplevelser av socialt och professionellt stöd vid amning	Uppsala universitet
14 november	Apostolos Analatos  Doktorand sedan november 2018, läkare Kliniken för kirurgi och urologi Nyköpings lasarett	Kirurgisk rekonstruktion av funktionella och anatomiska defekter i hiatus diafragmatica	Karolinska institutet

13 december Emma Säfström

Kontinuitet i vården för patienter som  
vårdats på grund av hjärtsjukdom

Linköpings  
universitet

Doktorand sedan maj 2013,  
sjuksköterska Medicinkliniken  
NLN

## Doktorsexamina 2022

### **Apostolos Analatos 2 juni, Karolinska universitetssjukhuset Huddinge**

Avhandlingens titel: Surgical reconstruction of functional and anatomical defects in the diaphragmatic hiatus

Fakultetsopponent: Stephen Attwood.

Handledare: Mats Lindblad, Bengt Håkanson, Christoph Ansorge.



**Bakgrund:** Syftet med denna doktorsavhandling var att metodiken för kirurgisk behandling av Gastroesofageal refluxsjukdom (GERD) och hiatusbråck ska kunna evidensbaserat förfinas och individuellt anpassas för varje enskild patient.

**Metod och resultat:** I studie I, 159 patienter med GERD och hiatusbråck randomiserades till suturplastik eller förstärkning av plastiken med patch. Tre år efter operationen, hade 13 % av patienter i patchgruppen och 10 % i suturgruppen recidiv av bråcket. Flera patienter i patchgruppen hade ökade sväljningssvårigheter för fast föda. I studie II blev samma studiepopulation föremål för uppföljning minst 5 år efter operationen. Tretton år efter operationen, fanns ingen skillnad avseende recidivet av bråcket men flera patienter i patchgruppen hade dysfagibesvär för fast föda. I Studie III, 310 patienter med GERD randomiserades till antingen en 2700 (PF) eller 3600 (TF) fundoplikatur. Femton år efter operationen, noterades ingen skillnad mellan grupperna avseende refluxkontroll eller livskvalitet. I studie IV, 70 patienter med stora paraesofageala bråck, randomiserades till en 3600 eller 1800 graders fundoplikation. Sex månader efter operationen, fanns ingen skillnad mellan grupperna avseende recidivet av bråcket men ökad dysfagibesvär noterades i Nissengruppen.

**Slutsats:** Förstärkningen av crura med patch inte minskar risken för recidiv av hiatusbråcket. Flera patienter i patchgruppen hade ökade besvär med sväljningssvårigheter för fast föda och således patchförstärkningen kan inte rekommenderas hos patienter som genomgår operation mot GERD. Både PF och TF har utmärkta resultat avseende refluxkontroll och livskvalitet hos patienter som genomgick operation mot GERD. Toupet fundoplikation är att föredra hos patienter som genomgår operation mot paraesophagealt bräck för att minska risken för sväljningssvårigheter postoperativt.

**Axel Nyberg 11 juni, Mälarsjukhuset, Eskilstuna**

Avhandlingens titel: Effects of lung-protective ventilation on microbial growth and inflammatory biomarkers in experimental sepsis

Fakultetsopponent: Kristofer Nilsson.

Handledare: Markus Castegren, Anders Larsson, Jan Sjölin.



Sepsis är ett allvarligt sjukdomstillstånd som karakteriseras av att kroppen reagerar överdrivet kraftfullt på en infektion. Många sepsispatienter behöver andningshjälp med respirator. Respiratorbehandling kan dock vara skadligt för såväl lungorna som andra organ. För att minska dessa skador används, i ökande omfattning lungprotektiv ventilation, dvs respiratorinställningar som är mindre skadliga.

Avhandlingen omfattar fyra delstudier. I den första studien undersöktes hur olika respiratorinställningar påverkar bakterietillväxt och utveckling av lungskador i en lunginflammationsmodell baserad på *Pseudomonas Aeruginosa*. Den andra studien undersökte hur olika respiratorinställningar påverkar organspecifika plasmanivåer av inflammatoriska cytokiner och cellfritt DNA under experimentell sepsis. I den tredje studien relaterades inflammations- och metabolismförändringar i hjärnan till hur respiratorn ställts in. Studie fyra undersökte hur plasmakoncentrationerna av skelettmuskelmarkören myostatin förändrades i relation till olika respiratorinställningar, anestesi, kirurgi, inflammation och lunginflammation.

Den första studien visar att lungprotektiv ventilation minskar bakterietillväxt och utveckling av lungskada tidigt i förloppet av lunginflammation. Studie två visar att levern, under experimentell sepsis, levererar ett nettoöverskott av cellfritt DNA till systemcirkulationen men att denna effekt dämpas av lungprotektiv ventilation. Tredje studien visar att lungprotektiv ventilation vid experimentell sepsis inte påverkar nivåerna av inflammationsmarkörer från hjärnan, däremot ökar blodcirkulationen, ämnesomsättningen och nivåerna av hjärnskademarkörer. Den fjärde studien visar en minskning av myostatinnivåerna



relaterat till narkos och kirurgi, en effekt som mattas av under experimentell sepsis, men som inte påverkas av lungprotektiv ventilation eller lunginflammation.

**Slutsatser:** Lungprotektiv ventilation kan minska bakteriebördan vid lunginflammation samt reducera inflammation såväl på systemnivå som organspecifikt. Däremot verkar lungprotektiv ventilation medföra ogynnsamma effekter för hjärnan, samt att det torde finnas begränsat värde i att försöka motverka myostatineffekter i muskelbesparande syfte under akuta inflammatoriska tillstånd som t ex sepsis.

**Jenny Hedberg Graff 16 december, Karolinska institutet Stockholm**

Avhandlingens titel: Upper limb function in children with cerebral palsy: range of motion, botulinum neurotoxin A and accelerometry metrics.

Fakultetsopponent: Kate Himmelmann

Handledare: Lena Krumlinde-Sundholm, Maria Hagströmer.



Cerebral pares (CP) är den vanligaste orsaken till rörelsestörningar hos barn och kan resultera i olika svårighetsgrader, från mycket mild till mycket svåra funktionsnedsättningar. Den underliggande neurologiska patologin vid CP är per definition inte progressiv, men motoriska symtom kan orsaka permanenta och progressiva sekundära rörelsekomplikationer, som ofta förändras över tiden. Rörelsestörningar är en framträdande komponent hos individer med CP och behandlingar är ofta inriktade på att påverka rörelsestörningar. Eftersom CP orsakas av en permanent skada i hjärnan kommer störningen att påverka individen på olika sätt genom livet och i dagliga aktiviteter. Därför är det särskilt viktigt att förstå hur sekundära komplikationer utvecklas från tidig barndom till vuxen ålder i denna population. Mätverktyg och bedömningsinstrument som utvärderar individers dagliga liv måste utvärderas psykometriskt, och vi behöver också utvärdera behandlingsresultat av de sekundära komplikationerna vid CP effektivt. Att få mer kunskap om sekundära komplikationer till CP är en prioritet inom CP-forskning.

Denna avhandling fokuserar på passiv ledrörlighet i övre extremiteterna, kontrakturutveckling över tid, Botulinum neurotoxin A (BoNT-A) behandling och på accelerometri baserade mätvärden utvärderade i det dagliga livet hos barn och ungdomar. Passiv ledrörlighets förändring i övre extremiteterna över tid och BoNT-A-behandling undersöktes med populationsbaserade data från det svenska nationella CP-registret. Kliniska bedömningar av övre extremiteter och accelerometri baserade mätvärden erhöles från 20 barn och ungdomar som var bosatta i Sörmland eller Västmanland i Sverige.

Resultaten visar att en tredjedel av barn och ungdomar med CP utvecklade kontrakturer i övre extremiteterna med stigande ålder och ledrörligheten försämrades succesivt över tid. Kontraktur utvecklingen startade redan i förskoleåldern. De första och allvarligaste kontrakturerna återfanns i samtidig handled och fingersträckning. Barn med sämre manuell förmåga löpte högst risk för utveckling av allvarliga kontrakturer.

En femtedel av barnen med spastisk eller dyskinetisk CP hade behandlats med BoNT-A i de övre extremiteterna, 45 % av dem tidigt i åldern, vid 1–3 år. Barn med lägre nivåer av manuell förmåga eller med fullgod ledrörlighet men med ett motstånd i slutet av rörelseintervallet hade störst sannolikhet att få en första BoNT-A-behandling. Vid det första behandlingstillfället var tum- och underarmsmusklerna mest behandlade. Intressant nog innebär en första BoNT-A-behandling i tidig ålder, 1–3 år, en mer gynnsam ledrörlighetsutveckling över tid jämfört med barn som behandlades första gången vid en senare ålder, 4–15 år. Tidig upptäckt av ett första tecken på muskelförkortning och därmed tidig behandling innan kontrakturer manifesteras kan vara en av nycklarna till framgångsrika resultat för att främja ledrörlighetsutveckling hos barn med CP.

I det dagliga livet, under stillasittande tid och under fysisk aktivitet i lätt intensitet, ger accelerometriska mätvärden objektiv information om asymmetri och relativ användning i övre extremiteterna. Således kan accelerometriska mätvärden ge kompletterande information till kliniska bedömningar om bimanuell aktivitet i det dagliga livet.

## Docenter

Under 2022 fick RS två nya docenter.

**Maria Liljeroos, Docent i omvårdnad vid Linköping universitet, leg. sjuksköterska, vårdutvecklare, Medicinkliniken, Mälarsjukhuset Eskilstuna, verksamhetsutvecklare PrimUS Hälsovalsstaben Eskilstuna**

Marias forskning fokuserar på att förbättra vården för patienter och närstående som lever med hjärtsvikt.



*Foto: Linköpings universitet*

**Gunnel Peterson, docent i fysioterapi vid Linköpings universitet, leg. fysioterapeut, VC Linden Katrineholm**

Gunnels forskning handlar om att utveckla träningsmetoder och undersöka nackmuskternas funktion efter whiplashskada.



*Fotograf: Cecilia Säfström*

## FORSKNINGSANSLAG

---

Två gånger per år kan medarbetare i RS ansöka om forskningsstöd från CKF. Hösten är huvudansökningstillfälle inför nästkommande år. Våren är ansökningsomgång för de som vill starta upp ett nytt projekt eller för de som blev uppmanade efter höstens ansökningsomgång att komma in med en ytterligare ansökan under våren.

### **Planeringsstöd, 1 - 2 veckors stöd/projekt**

Planeringsstöd kan sökas inför uppstarten av helt nya projekt. Ett planeringsstöd innebär att man får möjlighet att på arbetstid t.ex. göra en litteraturgenomgång eller diskutera projektupplägg med statistiker och/eller handledare för att därefter utforma en forskningsplan. I förekommande fall kan även en ansökan om etikprövning skrivas under den beviljade tidsperioden.

### **Projektstöd, 1 – 6 veckors stöd/år**

Projektstöd kan beviljas för pågående projekt.

### **Doktorandstöd, upp till 50 % av heltid**

Doktorandstöd är för medarbetare i RS som är registrerade som doktorander vid en forskarutbildning på högskola/universitet. Vanligtvis erhålls stöd motsvarande 30 % av heltid fram till godkänd halvtidskontroll. Därefter kan stöd motsvarande 50 % av heltid beviljas. Stöd kan max beviljas för en tid som motsvarar fyra års heltidsstudier på forskarutbildning.

### **Stöd till disputerade forskare, 1 vecka upp till 30 %**

Disputerade medarbetare i RS kan erhålla tid för forskning.

### **Schmekelmedel**

Schmekelmedel är forskningsmedel från en donation av privatperson Eva Schmekel. Forskning som stöds av Schmekelmedel ska i första hand vara riktad mot urologisk forskning. Schmekelmedel kan endast sökas på våren och kan användas under 2 ½ år efter beslut.

### **Uppsalamedel**

Sökande som har anknytning till Uppsala universitet kan utöver ovanstående stöd beviljas driftsmedel till sin forskning. Dessa medel söks samtidigt som de ovanstående.

### **Granskare av ansökningar**

Eva-Maria Annerbäck, CKF RS/Uppsala universitet

Ove Axelsson, CKF RS/Uppsala universitet

Staffan Eriksson, CKF RS/Uppsala universitet

Lars Hjalmarsson, CKF RS/Uppsala universitet

Theodora Kunovac Kallak, Institutionen för kvinnors- och barns hälsa, Uppsala universitet

Östen Ljunggren, Institutionen för medicinska vetenskaper, Endokrinologi och mineralmetabolism, Uppsala universitet

Lena Nordgren, CKF RS/Uppsala universitet

Petri Olivius, CKF RS/Uppsala universitet

Fotis Papadopoulos, Institutionen för Neurovetenskap, Uppsala universitet

Lars Rombo, CKF RS/Uppsala universitet

Omid Sadr-Azodi, CKF RS/Uppsala universitet

Linda Swanson, CKF RS/Uppsala universitet

Eugen Wang, CKF RS/Uppsala universitet

#### **Forskningsråd**

Petri Olivius, ordförande, CKF RS /Uppsala universitet

Eva-Maria Annerbäck, CKF RS/Uppsala universitet

Staffan Eriksson, CKF RS/Uppsala universitet

Theodora Kunovac Kallak, Institutionen för kvinnors- och barns hälsa, Uppsala universitet

Östen Ljunggren, Institutionen för medicinska vetenskaper, Endokrinologi och mineralmetabolism,  
Uppsala universitet

Lena Nordgren, CKF RS/Uppsala universitet

Fotis Papadopoulos, Institutionen för Neurovetenskap, Uppsala universitet

Linda Swanson, CKF RS/Uppsala universitet

Lars Rombo, CKF RS/Uppsala universitet

## Beviljade planeringsstöd (antal: 13)

Projekt	Effect of acetaminophen administration after lethal endotoxin administration in pigs
Projektansvarig	Louise Elander, Specialistläkare, Anestesikliniken Nyköpings lasarett
Projekt	Prediktivt värde av ökande diskrepans mellan syremättnad och partiellt syrgastrick i blod hos patienter med ARDS
Projektansvarig	Oscar Eriksson, ST-läkare, Medicinkliniken Mälarsjukhuset Eskilstuna
Projekt	Axillär hyperhidros. En randomiserad, prospektiv, studie som jämför MiraDry med fettsugning-curretage
Projektansvarig	Arash Ghahraman, ST-läkare, Kliniken för reumatologi samt hud- och könssjukdomar Sörmland
Projekt	Growth during fetal life and early childhood in preterm born children
Projektansvarig	Felicia Hansson, ST-läkare, Kvinnokliniken Mälarsjukhuset/Kullbergssjukhuset
Projekt	Fixering av PVK, en komparativ studie
Projektansvarig	Andreas Horvath, Sjuksköterska, Medicinkliniken Mälarsjukhuset Eskilstuna
Projekt	Ergospiometri: svenska referensvärden för frisk vuxen befolkning
Projektansvarig	Arish Ibrahim, Läkare, Klinisk fysiologi och nuklearmedicin Mälarsjukhuset Eskilstuna
Projekt	En jämförande studie mellan automatisk 24-timmar blodtrycksmätning och patientens egna blodtrycksmätningar i hemmet var 6:e timme under dygn
Projektansvarig	Yousif Ibrahim, Distriktsläkare, Vårdcentralen Mariefred
Projekt	Tid till sjukhus för traumapatienter i Sverige
Projektansvarig	Daniel Kornhall, Överläkare, Anestesikliniken Nyköpings lasarett, Doktorand vid Linköpings universitet
Projekt	Gruppbehandling för post partum depression
Projektansvarig	Christina Koskela, Psykolog, Barnhälsovården Sörmland
Projekt	Allmänmedicin under omvandling? - hur inverkar en ökad detaljstyrning på allmänläkarens kliniska beslutsfattande, patientrelationer och arbetsmiljö?
Projektansvarig	Jens Lundegård, Specialist i allmänmedicin, Vårdcentralen Bagaregatan Nyköping
Projekt	Uppföljning och diagnosättning av prediabetes och eventuell samsjuklighet i fetma, hypertoni samt hyperlipidemi på Vårdcentraler i RS
Projektansvarig	Henrietta Norman, Distriktsläkare, Vårdcentralen Mariefred

Projekt Utvecklingsneurologiska funktionshinder bland barn – tidig upptäckt, tidig insats. Metodvalidering

Projektansvarig Malena Reventlid, Psykolog, Barnhälsovården Sörmland

Projekt Uppfattningar kring amning, somaliska mammor i Sverige

Projektansvarig Ida Åhlin, Distriktssköterska, Vårdcentralen Åsidan Nyköping

#### Beviljade projektstöd (antal: 11)

Projekt Hur påverkas lungkapaciteten hos personer som haft Covid-19 av specifik fysioterapeutisk träning? Hur upplevs vårdtid, rehab-period och efterförlopp?

Projektansvarig Susann Azzabi, Sjukgymnast, Sjukgymnastikmottagningen Nyköpings lasarett

Projekt För- och nackdelar med PICC-line jämfört med subkutan venport vid behov av en central infart för långtidsbruk

Projektansvarig Aleksandra Beck, Sjuksköterska Anestesikliniken Mälarsjukhuset Eskilstuna

Projekt Trauma, resilience and mental health among Finnish WWII veterans. Long-term consequences of war

Projektansvarig Gunilla Björkqvist, Psykolog, Psykiatriska mottagningen Nyköpings lasarett

Projekt Ability-to-walk as a parameter to assess risk for critical illness among hospital in-patients - A CRISPOS substudy

Projektansvarig Hampus Ekström, Läkare, Medicinkliniken Nyköpings lasarett

Projekt Snabba mentala effekter av könskonträr hormonell behandling av transmän

Projektansvarig Karl Anders Hagelin, Läkare, Medicinkliniken Mälarsjukhuset Eskilstuna

Projekt Är Visuell analog skala och Numeric rating scale jämförbara vid nacksmärta, påverkas tillförlitligheten i smärtskattning av upplevd nackfunktion?

Projektansvarig Catherine Iraeus, Fysioterapeut, Vårdcentralen Skiftinge

Projekt Bredbandstympanometri- framtagande av normaldata för vuxna

Projektansvarig Kjell-Erik Israelsson, Teknisk audiolog, Öron-näsa- halskliniken Mälarsjukhuset Eskilstuna

Projekt Hur påverkas lungkapaciteten hos personer som haft Covid-19 av specifik fysioterapeutisk träning? Hur upplevs vårdtid, rehab-period och efterförlopp?

Projektansvarig Christine Jones, Sjukgymnast, Sjukgymnastikmottagningen Nyköpings lasarett

Projekt Ger förskrivning av Fysisk aktivitet på recept (FaR) och motiverande samtal (MI) ökad fysisk aktivitet hos hjärtpatienter efter hjärtrehabiliteringen?

Projektansvarig Jenny Lordell, Sjukgymnast, Sjukgymnastikmottagningen Nyköpings lasarett

Projekt	Utveckling av patientrapporterade utfallsmått för utvärdering av nutritionsbehandling för patienter som har haft stroke och har risk för undernäring
Projektansvarig	Jennifer McGreevy, Dietist, Dietistmottagningen Nyköpings lasarett
Projekt	Komplikationer av mediaotit hos barn: tryckutjämning vs. Operation
Projektansvarig	Ahmed Nouri, Läkare, Öron-näsa- halskliniken Mälarsjukhuset Eskilstuna

#### Beviljade doktorandstöd, nya stöd (antal: 6)

Projekt	On evaluation of prosthetic treatment alternatives: function, clinical outcome, patient opinions and health economy
Projektansvarig	Zahra Athab Abduljabbar, Övertandläkare oral protetik, Specialisttandvården Mälarsjukhuset Eskilstuna, Doktorand vid Göteborgs universitet
Projekt	Clinical, immunological and inflammatory features in post-COVID-19 syndrome
Projektansvarig	Elsa Biteus, ST-läkare, Medicinkliniken, Nyköpings lasarett, Doktorand vid Karolinska institutet
Projekt	DNA-metylering som biomarkör för att identifiera patienter med accelererat biologiskt åldrande
Projektansvarig	Ebba Hillstedt, Distriktsläkare, Gnesta vårdcentral, Doktorand vid Karolinska institutet
Projekt	Primary Sclerosing Cholangitis - prognosis for children, IBD surveillance, liver transplantation and quality of life
Projektansvarig	Anna Jerregård Skarby, ST-läkare, Ger-Rehabkliniken, Nyköpings lasarett, Doktorand vid Karolinska institutet
Projekt	Observational studies exploring risk-stratification and treatment in cervical- and endometrial cancer to improve patient selection and treatment
Projektansvarig	Anna Norberg Hardie, ST-läkare, Kvinnokliniken Mälarsjukhuset - Kullbergsska sjukhuset Katrineholm, Doktorand vid Karolinska institutet
Projekt	Sleep and Physical Activity in Pregnancy study (SPAP-study)
Projektansvarig	Tryfonas Pitsillos, ST-läkare, Kvinnokliniken, Mälarsjukhuset Eskilstuna – Kullbergsska sjukhuset Katrineholm, Doktorand vid Uppsala universitet

#### Beviljade doktorandstöd, fortsättningsstöd (antal: 27)

Projekt	Interpersonella relationer och långvarig smärta
Projektansvarig	Pernilla Abrahamsson, Leg. Psykolog med specialistbehörighet, Smärtmottagningen, Nyköpings lasarett, Doktorand vid Uppsala universitet
Projekt	Kirurgisk rekonstruktion av funktionella och anatomiska defekter i hiatus diafragmatica
Projektansvarig	Apostolos Analatos, Överläkare i kirurgi, Kirurgkliniken, Nyköpings lasarett, Doktorand vid Karolinska institutet



Projekt	Lång vistelsetid på akutmottagning - Koncept, orsaker och konsekvenser
Projektansvarig	Jonas Andersson, Leg. specialistsjuksköterska med inriktning akutsjukvård, Akutkliniken, Mälarsjukhuset Eskilstuna, Doktorand vid Örebro universitet
Projekt	Maternal outcomes and placental alterations after alcohol and drug exposure during pregnancy
Projektansvarig	Joline Asp, ST-läkare, Kvinnokliniken, Nyköpings lasarett, Doktorand vid Uppsala universitet
Projekt	Upplevelser av socialt och professionellt stöd vid amning
Projektansvarig	Ingrid Blixt, Leg. barnmorska, Kvinnokliniken, Mälarsjukhuset Eskilstuna – Kullbergsska sjukhuset Katrineholm, Doktorand vid Uppsala universitet
Projekt	Prediction of disease activity and temporomandibular joint involvement in patients with juvenile idiopathic arthritis
Projektansvarig	Malin Collin, Övertandläkare, Bettfysiologi, Specialisttandvården, Mälarsjukhuset Eskilstuna, Doktorand vid Karolinska institutet
Projekt	Utvärdering av behandlingseffekt av halskrage mot sömnapné
Projektansvarig	Florim Delijaj, Chefläkare, Specialist i allmänmedicin, Patientsäkerhetsenheten Sörmland, Doktorand vid Uppsala universitet
Projekt	Studier av alternativa implantatmaterial On alternative materials for dental implants
Projektansvarig	Rachel Duhan, ST-tandläkare i oral protetik, Specialisttandvården, Mälarsjukhuset Eskilstuna, Doktorand vid Göteborgs universitet
Projekt	Fex-Can Childhood- Fertility and Sexuality following Childhood Cancer
Projektansvarig	Kristina Fagerkvist, Leg. barnmorska, Kvinnokliniken, Mälarsjukhuset Eskilstuna – Kullbergsska sjukhuset Katrineholm, Doktorand vid Karolinska institutet
Projekt	Terapeut- och behandlingsfaktorers betydelse för utfall vid samtalsbehandling i psykiatrisk öppenvård
Projektansvarig	Katarina Georgsson, Leg. psykolog, Studierektor PTP-programmet i RS, Psykiatrisk öppenvårdsmottagning, Nyköpings lasarett, Doktorand vid Stockholms universitet
Projekt	Vårdmötet mellan patienter i en suicidal process och ambulanssjukvården; kontaktorsaker, dokumentation och vårdamtal
Projektansvarig	Staffan Hammarbäck, Specialistsjuksköterska med inriktning mot ambulanssjukvård, Katrineholm, Doktorand vid Linnéuniversitetet
Projekt	Att tala om känsliga ämnen – konfidentialitet och andra kommunikationsstrategier i möten mellan tonårspojkar och allmänläkare
Projektansvarig	Johanna Haraldsson, Distriktsläkare, Strängnäs VC, Doktorand vid Uppsala universitet

Projekt	Aspects of arm/hand function in children with cerebral palsy; range of movement changes over time and movement performance in daily life
Projektansvarig	Jenny Hedberg Graff, MSc, Leg. arbetsterapeut, Habiliteringsverksamheten, Eskilstuna, Doktorand vid Karolinska institutet
Projekt	Optimizing the initial choice of neoadjuvant treatment and the surgical strategy after neoadjuvant treatment in patients with breast cancer
Projektansvarig	Servah Hosseini-Mellner, ST-läkare, Kliniken för kirurgi och urologi, Mälarsjukhuset Eskilstuna – Kullbergsska sjukhuset Katrineholm, Doktorand vid Örebro universitet
Projekt	Evaluering av respiratorisk funktion hos patienter med fibromyalgi
Projektansvarig	Kent Jonsson, Leg. sjukgymnast, Smärtmottagningen, Nyköpings lasarett, Doktorand vid Uppsala universitet
Projekt	Att främja en hållbar vardags- och arbetshälsa- på individ, grupp och organisatorisknivå
Projektansvarig	Louise Karlsson, Leg. Arbetsterapeut, Gnesta vårdcentral, Doktorand vid Högskolan i Halmstad
Projekt	Risky alcohol use among young adults in clinical and general populations, development and assessment
Projektansvarig	Sofia Lenninger, Överläkare, Barn- och ungdomspsykiatriska kliniken, Nyköpings lasarett, Doktorand vid Uppsala universitet
Projekt	Samtalsbehandling i psykiatrisk öppenvård
Projektansvarig	Jan Erik Lundkvist, Leg. psykoterapeut, Psykiatriska mottagningen, Nyköpings lasarett, Doktorand vid Stockholms universitet
Projekt	Patient related outcome measures in perioperative care
Projektansvarig	Sara Lyckner, Verksamhetsutvecklare, Specialistsjuksköterska med inriktning mot intensivvård, Anestesi kliniken, Mälarsjukhuset Eskilstuna, Doktorand vid Linköpings universitet
Projekt	Delaktighet vid samordnad individuell planering (SIP) för vuxna med kognitiv funktionsnedsättning
Projektansvarig	Liv Nordström, Utvecklingsledare, FoU i Sörmland, Eskilstuna, Doktorand vid Mälardalens universitet
Projekt	Team och teamarbete inom svensk barnhälsovård
Projektansvarig	Ulrika Svea Nygren, Vårdutvecklare, Leg. distriktssjuksköterska, Barnhälsovården, Mälarsjukhuset Eskilstuna, Doktorand vid Uppsala universitet
Projekt	Att definiera, identifiera och behandla kritisk sjukdom i sjukvårdsmiljöer med låg personaltäthet
Projektansvarig	Carl Otto Schell, Överläkare, Specialist i internmedicin och kardiologi, Medicinkliniken Nyköpings lasarett, Doktorand vid Karolinska institutet

Projekt	Aspects of Acute Pancreatitis - Studies on Etiology and Outcome
Projektansvarig	Daniel Selin, ST-läkare, Kliniken för kirurgi och urologi, Mälarsjukhuset Eskilstuna – Kullbergsska sjukhuset Katrineholm, Doktorand vid Karolinska institutet
Projekt	Nutritionstatus och förändringar i kroppsammansättning efter cytostatikabehandling vid akut leukemi
Projektansvarig	Isabell Stahlén, Dietist, Dietistmottagningen, Mälarsjukhuset Eskilstuna, Doktorand vid Uppsala universitet
Projekt	Epidemiology of and treatment options for recurrent Clostridioides difficile gastroenteritis
Projektansvarig	Måns Stefansson, Specialistläkare, Infektions- och lungkliniken, Mälarsjukhuset Eskilstuna, Doktorand vid Karolinska institutet
Projekt	Ortosanvändning och komorbiditet hos individer med cerebral pares och ryggmärgsbråck
Projektansvarig	Jessica Stockman, Leg. sjukgymnast, Habiliteringsmottagningen, Nyköpings lasarett, Doktorand vid Lunds universitet
Projekt	Kontinuitet i vården för patienter som vårdats på grund av hjärtsjukdom
Projektansvarig	Emma Säfström, Verksamhetsutvecklare, Leg. sjuksköterska, Medicinkliniken, Nyköpings lasarett, Doktorand vid Linköpings universitet

#### Beviljade medel till disputerade forskare (antal: 25)

Projekt	Vårdpersonals arbetsmiljö och hälsa under Covid-19 pandemin
Projektansvarig	Christina Andreae, PhD, Leg. sjuksköterska, Medicinkliniken Mälarsjukhuset Eskilstuna
Projekt	Utvärdering och implementering av metoder som bidrar till en god och nära evidensbaserad vård i Sörmland
Projektansvarig	Marina Arkkukangas, PhD, FOU-chef, Leg. sjukgymnast, FoU i Sörmland
Projekt	Obstetrisk forskning
Projektansvarig	Ove Axelsson, Seniorprofessor, Överläkare vid Kvinnokliniken Mälarsjukhuset Eskilstuna – Kullbergsska sjukhuset Katrineholm, Institutionen för Kvinnors- och barns hälsa, Uppsala universitet
Projekt	Resiliens på individ- och systemnivå under Covid-19 (ResCOV): Lärdomar om framgångsfaktorer för patientsäkerhet, hållbar arbetsmiljö, etik
Projektansvarig	Petronella Bjurling Sjöberg, PhD, Specialistsjuksköterska med inriktning mot intensivvård, Patientsäkerhetssamordnare, Patientsäkerhetsenheten Sörmland
Projekt	Sluten vs öppen kirurgi vid palatinalt felställda hörntänder; oral estetik och hälsa. En multicenter RCT
Projektansvarig	Margitha Björksved, PhD, Övertandläkare ortodonti, Specialisttandvården Mälarsjukhuset Eskilstuna

Projekt	Svåra intensivvårdskrävande bakteriella-, virala- och svampinfektioner
Projektansvarig	Markus Castegren, PhD, Överläkare, Anestesi kliniken Mälarsjukhuset Eskilstuna, Adjungerad universitetslektor vid Uppsala universitet
Projekt	Munhålans betydelse vid inflammatorisk tarmsjukdom
Projektansvarig	Reuben Clark, PhD, Distriktstandläkare, Folktandvården Gnesta
Projekt	Postdoktoral ansökan med inriktning mot stroke
Projektansvarig	Staffan Eriksson, PhD, Leg. Sjukgymnast, Forskningshandledare, CKF RS
Projekt	Aspekter på oralprotetiska behandlingar
Projektansvarig	Lars Hjalmarsson, PhD, Specialisttandläkare/klinikchef, Specialisttandvården Folktandvården Sörmland
Projekt	En jämlik och nära akut vård av marginaliserade patientgrupper: med fokus på en god akut vård av äldre och personer med psykisk ohälsa
Projektansvarig	Mats Holmberg, Docent, Leg. specialistsjuksköterska med inriktning mot ambulanssjukvård, Ambulanssjukvården RS
Projekt	Kvalitet ur ett allmänläkarperspektiv: en Grounded Theory-studie
Projektansvarig	Linus Johnsson, PhD, Specialistläkare i allmänmedicin, Strängnäs Vårdcentral
Projekt	Implementering av digital teknik för symtommonitorering i hemmiljö hos multisjuka äldre – en hybrid studie av dess effekter
Projektansvarig	Maria Liljeroos, Docent, Leg. sjuksköterska, Vårdutvecklare, Medicinkliniken, Mälarsjukhuset Eskilstuna, Verksamhetsutvecklare PrimUS Hälsovalsstaben Eskilstuna
Projekt	Övre gastrointestinala sjukdomar - epidemiologi, kliniska aspekter och malign potential
Projektansvarig	John Maret-Ouda, PhD, ST-läkare, Kliniken för kirurgi och urologi Mälarsjukhuset Eskilstuna – Kullbergsska sjukhuset Katrineholm
Projekt	Predictors for skeletal maturity in children with scoliosis: a randomised controlled trial
Projektansvarig	Carl Mellner, PhD, ST- Läkare, Ortopedkliniken Mälarsjukhuset Eskilstuna
Projekt	Etisk stress och moralisk resiliens under covid-19 pandemin: en Grounded Theory studie
Projektansvarig	Lena Nordgren, Docent, Leg. Sjuksköterska, Forskningshandledare, CKF RS
Projekt	Bästa möjliga hälsa och vård för barn och unga med kroniska sjukdomar och funktionsnedsättningar
Projektansvarig	Charlotte Nylander, PhD, Barnhälsovårdsöverläkare, Barnhälsovården Mälarsjukhuset Eskilstuna
Projekt	För- och nackdelar med PICC-line jämfört med subkutan venport vid behov av en central infart för långtidsbrukningen
Projektansvarig	Annika Ohlsson, PhD, Leg. sjuksköterska, Anestesi kliniken Mälarsjukhuset Eskilstuna

Projekt	Effekten av simulatorträning på patientsäkerhet, kirurgens praktiska skicklighet, stressnivåer samt postoperativa komplikationer
Projektansvarig	Ninos Oussi, PhD, Enhetschef, Överläkare vid Kliniken för kirurgi och urologi, Mälarsjukhuset Eskilstuna – Kullbergsska sjukhuset Katrineholm
Projekt	Uppföljning och implementering av nack-specifik träning via internet för personer med långvariga besvär efter whiplashtrauma. Randomiserade studier
Projektansvarig	Gunnel Peterson, Docent, Leg. fysioterapeut, VC Linden Katrineholm
Projekt	Mid-Sweden Sepsis Study (MIDSS) och Lungfunktion hos patienter med kronisk smärta
Projektansvarig	Andreas Pikwer, PhD, Överläkare, Anestesi kliniken Mälarsjukhuset Eskilstuna
Projekt	Utsatthet och självskattad hälsa hos barn och unga som är närstående
Projektansvarig	Sanna Tiikkaja, PhD, Strateg, Enheten för hållbar utveckling i RS
Projekt	En jämlik och rättvis Hälso- och sjukvård för barn och unga - studier av arbetssätt och tecken på utsatthet för att främja barns hälsa och utveckling
Projektansvarig	Ylva Tindberg, Docent, Barnhälsovårdsöverläkare, Barnhälsovården, Mälarsjukhuset Eskilstuna, Adjungerad lektor vid Uppsala universitet
Projekt	Nationell blåscancer register studie, effekt av BCG instillation i blåsan för immunassocierande sjukdom, förbättra MR för prostatacancerdiagnostik med AI
Projektansvarig	Eugen YuHui Wang, PhD, Leg. Läkare, Specialist i urologi, Forskningshandledare vid CKF RS
Projekt	VÄLfärdsteknik och DIGitalisering - för ett FRISKt SÖRMLAND
Projektansvarig	Anna Åkerberg, PhD, Forskningsledare, FoU i Sörmland
Projekt	Utvärdering av sömnsvårigheter hos barn med hjälp av SLEEP DISTURBANCES SCALE FOR CHILDREN (SDSC)
Projektansvarig	Eva Åndell Jason, PhD, Specialistläkare i pediatrik, Specialist i barnneurologi med habilitering, Barn- och ungdomskliniken Nyköpings lasarett

#### Beviljade Schmekelmedel (antal: 2)

Projekt	Kan BCG behandling av blåscancer minska risken för Covid 19 infektion och Alzheimer? – Två fall-kontroll studier ur nationella register
Projektansvarig	Eugen Yu-Hui Wang, PhD, Leg. läkare, Specialist i urologi, Forskningshandledare, CKF RS, Adjungerad universitetslektor vid Uppsala universitet
Projekt	Att förbättra MR för prostatacancer-diagnostik med hjälp av artificiell intelligens, genom att jämföra pre-op MR- och post-op PAD-bilder
Projektansvarig	Eugen Yu-Hui Wang, PhD, Leg. läkare, Specialist i urologi, Forskningshandledare, CKF RS, Adjungerad universitetslektor vid Uppsala universitet

## Externa forskningsanslag 2022

Det är meriterande om man bedriver forskning att dessutom söka externa medel. Många av våra forskare har finansiering via externa medel.

Under 2022 erhöll dessa personer externa medel som administreras via CKF RS.

Projekt	Tandvårdsprojektet - främja forskning i tandvården
Projektansvarig	Lars Hjalmarsson
Bidragsgivare	Sahlgrenska universitetssjukhuset
Summa	22 000 kr
Projekt	Implementering och effekt av nack-specifik träning för personer med långvariga whiplashbesvär en randomiserad studie
Projektansvarig	Gunnel Peterson
Bidragsgivare	Regionala Forskningsrådet
Summa	500 000 kr
Projekt	Critical illness Prevalence and Outcome study -CRISPOS fortsättningsansökan år 3.
Projektansvarig	Carl Otto Schell
Bidragsgivare	Regionala Forskningsrådet
Summa	550 000 kr
Projekt	POETIC-COVID (Provision of Essential Treatments in Critical Illness - COVID
Projektansvarig	Carl Otto Schell
Bidragsgivare	London School of Hygiene and Tropical Medicine
Summa	91 230 kr
Projekt	Nutritionstatus och förändringar i kroppssammansättning efter cytostatikabehandling vid akut leukemi
Projektansvarig	Isabell Stahln
Bidragsgivare	Regionala Forskningsrådet
Summa	350 000 kr
Projekt	Kompetensutvecklingsansökan - Metacoginitve training
Projektansvarig	Linda Swanson
Bidragsgivare	Schizofrenifonden
Summa	23 000 kr
Projekt	Metacoginitve training
Projektansvarig	Linda Swanson
Bidragsgivare	Professor Steffen Moritz, neuropsykolog Hamburg
Summa	15 876 kr
Projekt	Metacoginitve training
Projektansvarig	Linda Swanson
Bidragsgivare	Regionala Forskningsrådet
Summa	25 000 kr

Projekt Skyddsfaktorer mot psykisk ohälsa bland ungdomar som är närstående  
Projektansvarig Sanna Tiikkaja  
Bidragsgivare Allmänna Barnhuset  
Summa 220 000 kr

Projekt Utvärdering av sömnsvårigheter hos barn med hjälp av Sleep disturbances  
scale for children  
Projektansvarig Eva Åndell Jason  
Bidragsgivare Riksförbundet för rörelsehindrade barn- och ungdomar (RBU)  
Summa 97 500 kr

## Forskningspresentationer

### *Nationella kongresser/möten*

Bjurling-Sjöberg, P., Göras, C., & Castegren, M. (2022). *Lärdomar från eskalering av intensivvård under den initiala fasen av COVID-19 pandemin*. SFAI & ANIVA veckan, Uppsala. 14-16 sept.

Jerregård Skarby A., Casswall T., Bergquist A., & Lindström L. MedH CLINTEC Karolinska Universitetssjukhuset Stockholm. *Primary Sclerosing Cholangitis in childhood – initial presentation, natural history and long-term outcome*. Collaboration in Science Karolinska Institutet 6 - 7 oktober 2022. Posterpresentation.

Jonsson, K. (2022). *Evaluation of respiratory function in people with fibromyalgia*. Seminarieriserie om smärta. Uppsala. 2022. Muntlig presentation.

Liljeroos, M. (2022). *Egenvård vid förmaksflimmer - vem tar hand om det?* 23:e Kardiovaskulära vårmötet 6 - 8 april 2022 i Malmö.

Liljeroos, M. (2022). *Hjärtsvikt ur ett sjuksköterskeperspektiv*. Digital föreläsning, inbjuden av organisationen Patientfokus maj-22.

Liljeroos, M. (2022). *Hjärtsviktsteamet - en underutnyttjad möjlighet. Sjuksköterskans roll*. 23:e Kardiovaskulära vårmötet 6 - 8 april 2022 i Malmö.

Miregård, J., Nowicka, P., Nylander, C. (2022). *Increased prevalence of overweight and obesity among Swedish four-year-olds during the start of the COVID-19 pandemic*. Kongress för barnhälsovårdens forskningsnätverk och forskargruppen Child Health and Parenting, Uppsala universitet, Uppsala 2022. Posterpresentation.

Oussi N., Kirurgveckan Stockholm, 22 - 26 augusti 2022. Muntlig presentation.

### *Internationella kongresser/möten*

Baker, T., Khalid, K., & Schell, C-O. (2022). *POETIC: Provision of Essential Treatments in Critical Illness*. COVID CIRCLE conference: 'Beyond the Pandemic: The Impact of COVID-19 Research in Low- and Middle-Income Countries'. Online. 13 december 2022. Muntlig presentation.

Bjurling-Sjöberg, P., & Göras, C. (2022). *Adaptive capacity within intensive care during the initial wave of COVID-19: a grounded theory study*. 6th Nordic Conference on Research in Patient Safety and Quality in Healthcare. Jönköping 29 - 30 september 2022. Muntlig presentation.

Fagerkvist, K., Lampic, C., & Wettergren, L. (2022). *The effectiveness of Fex-Can Sex, a web-based intervention to reduce sexual dysfunction in childhood cancer survivors: A Randomized Controlled Trial*. Nordiska barnmorskekongressen i Helsingfors, maj 2022. Muntlig presentation.

Hammarbäck, S., Holmberg, M., Wiklund Gustin, L., & Bremer, A. (2022). *Ambulance clinicians' conceptions of responsibility when encountering patients in a suicidal process*. Nordic College of Caring Science (NCCS), Eskilstuna, 2022. Muntlig presentation.

Hedbom, T.H., Liljeroos, M.L., Thýlen, I.T., Orwelius, L.O., Jaarsma, T.J., & Strömberg, A.S. (2022). *Expectations of tele-yoga in persons with long-term illness*. Madrid: ACNAP; June 2022. Muntlig presentation (av Towe Hedbom doktorand).

Jerregård Skarby A., Casswall T., Bergquist A., & Lindström L. (2022). *Primary Sclerosing Cholangitis in childhood – initial presentation, natural history and long-term outcome*. MedH CLINTEC Karolinska University Hospital Stockholm, Sweden. AASLD (American Association for the study of liver diseases) The Liver meeting 4-8 november 2022. Posterpresentation.



- Jonsson, K., Pikwer, A., Olsson, E., & M. (2022). *Hypocapnia in women with fibromyalgia*. Scandinavian association for the study of pain SASP. Köpenhamn. 2022. Posterpresentation.
- Miregård, J., Nowicka, P., & Nylander, C. *Increased prevalence of overweight and obesity among Swedish four-year-olds during the start of the COVID-19 pandemic: National data from Child Health Services*. European Childhood Obesity Group Congress, Frankrike 2022. Posterpresentation.
- Nordgren, L., Arvidsson, A., Vincze, M., & Asp, M. (2022). *Photo-elicited conversations in dementia care – a hermeneutic observational study*. The 4th International NCCS & EACS Conference April 27th – 28th 2022 at Mälardalen University, Sweden. Muntlig presentation.
- Nygren, U., Sandberg, H., Tindberg, Y., Eriksson, L., & Nordgren, L. (2022). *Perceived needs for team-based visits in Swedish child health services exceed its existence – a mixed-methods study targeting healthcare professionals*. The 4th International NCCS & EACS Conference April 27th – 28th 2022 at Mälardalen University, Sweden. Muntlig presentation
- Oussi N., *Train-the-Trainer course*, IHU Strasbourg, ACS-AEI, 24 okt-17 nov (inbjuden föreläsare)
- Oussi N., *Train-the-Trainer course*, IHU Strasbourg, ACS-AEI, 9-12 maj (inbjuden föreläsare)
- Rombo, L. *Recombinant Zoster Vaccine efficacy & safety: Highlights from important studies*. Föreläsningar via teams för infektionsläkare i Saudiarabien vid tre tillfällen.
- Schell, C.-O. (2022). *Essential emergency and critical care*. Royal Collage of Emergency Medicine, Global Emergency Medicine Day, London (virtual), 220908. Muntlig presentation
- Säfstrom E, A. K., Liljeroos, M., Nordgren, L., Jaarsma, T., & Strömberg, A. (2022). *Psychometric properties of a short version of the HeartQoL in Swedish patients with heart failure*. Heart Failure 2022, Madrid, 2022. Posterpresentation
- Säfstrom E, Årestedt K., Liljeroos M., Nordgren L., Jaarsma T., & Strömberg A. (2022). *A structural equation model examining associations between continuity of care, perceived control, and self-care and their impact on health-related quality of life and rehospitalization in chronically patients recently hospitalized due to cardiac diseases*. ESC Congress 2022, Barcelona, 2022. Muntlig presentation.
- Säfstrom, E., Årestedt, K., Hadjistavropoulos, H., Liljeroos, M., Nordgren, L., Jaarsma, T., & Strömberg, A. (2022). *Development and psychometric properties of a short version of the Patient Continuity of Care Questionnaire*. ACNAP-EuroHeartCare 2022, Madrid, 2022. Muntlig presentation.
- Tiikkaja, S., & Tindberg, Y. (2022). *Poor school-related well-being among adolescents with disabilities or ADHD*. 15th European Public Health Conference Berlin, 2022. Posterwalk presentation.
- Wachtmeister, G., & Bjurling-Sjöberg, P. (2022). *Patient safety dialogue in nursing homes – a measure to improve patient safety*. International Forum on Quality and Safety in Healthcare, Göteborg 20-22/6 2022. Digital poster.

## VETENSKAPLIGA PUBLIKATIONER

---

Under 2022 publicerade medarbetare i RS 78 artiklar i internationella eller nationella vetenskapliga tidskrifter.

Akhter, T., Hesselman, S., Lindström, L., Axelsson, O., & Poromaa, I. S. (2022). Maternal and Perinatal Outcomes in Singleton Nulliparous Spontaneous Preterm Birth with and without Preterm Premature Rupture of Membranes-A National Population-Based Cohort Study. *American Journal of Perinatology*.

Al-Adili, L., McGreevy, J., Orrevall, Y., Nydahl, M., Boström, A.-M., & Lövestam, E. (2022). Setting goals with patients at risk of malnutrition: A focus group study with clinical dietitians. *Patient Education and Counseling*, 105(7), 2103–2109.

Al-Adili, L., Orrevall, Y., McGreevy, J., Nydahl, M., Boström, A.-M., & Lövestam, E. (2022). Discrepancy in the evaluation of explicit and implicit nutrition care outcomes for patients at risk of malnutrition: A qualitative study. *Journal of Human Nutrition and Dietetics: The Official Journal of the British Dietetic Association*, 35(3), 494–503.

Alalawi, A., Evans, D. W., Liew, B., Peolsson, A., Heneghan, N., Rushton, A., Peterson, G., Barbero, M., & Falla, D. (2022). Does Pain Extent Predict Ongoing Pain and Disability in Patients with Chronic Whiplash-Associated Disorders? *Journal of Clinical Medicine*, 11(3), 555.

Almdalal, T., Sundqvist, P., Harmenberg, U., Hellström, M., Lindskog, M., Lindblad, P., Lundstam, S., & Ljungberg, B. (2022). Clinical T1a Renal Cell Carcinoma, Not Always a Harmless Disease-A National Register Study. *European Urology Open Science*, 39, 22–28.

Analatos, A., Håkanson, B. S., Ansoerge, C., Lindblad, M., Lundell, L., & Thorell, A. (2022). Clinical Outcomes of a Laparoscopic Total vs a 270° Posterior Partial Fundoplication in Chronic Gastroesophageal Reflux Disease: A Randomized Clinical Trial. *JAMA Surgery*, 157(6), 473–480.

Analatos, A., Lindblad, M., Ansoerge, C., Lundell, L., Thorell, A., & Håkanson, B. S. (2022). Total versus partial posterior fundoplication in the surgical repair of para-oesophageal hernias: Randomized clinical trial. *BJS Open*, 6(3), zrac034.

Andersson, H., Svensson, A., Frank, C., Rantala, A., Holmberg, M., & Bremer, A. (2022). Ethics education to support ethical competence learning in healthcare: An integrative systematic review. *BMC Medical Ethics*, 23(1), 29.

Andreae, C., Lennie, T. A., & Chung, M. L. (2022). Diet variety mediates the relationship between appetite and micronutrient intake in patients with heart failure. *European Journal of Cardiovascular Nursing*, zvac093.

Arkkukangas, M., Hedberg Graff, J., & Denison, E. (2022). Evaluation of the electro-dress Mollii® to affect spasticity and motor function in children with cerebral palsy: Seven experimental single-case studies with an ABAB design. *Cogent Engineering*, 9(1), 2064587.

Arkkukangas, M., Strömquist Bååthe, K., Ekholm, A., & Tonkonogi, M. (2022). High Challenge Exercise and Learning Safe Landing Strategies among Community-Dwelling Older Adults: A Randomized Controlled Trial. *International Journal of Environmental Research and Public Health*, 19(12), 7370.

Arkkukangas, M., Strömquist Bååthe, K., Ekholm, A., & Tonkonogi, M. (2022). Short Multicomponent Group Exercise Intervention Promotes Long-Term Physical Activity Habits among Community-Dwelling Older Adults during COVID-19 Restrictions: A Cohort Study. *International Journal of Environmental Research and Public Health*, 19(22), 15140.

- Asp, J., Bergman, L., Lager, S., Axelsson, O., Wikström, A.-K., & Hesselman, S. (2022). Alcohol exposure prior to pregnancy—does hazardous consumption affect placenta- and inflammatory-mediated pregnancy outcomes? A Swedish population-based cohort study. *Acta Obstetrica Et Gynecologica Scandinavica*, *101*(12), 1386–1394.
- Athab Abduljabbar, Z., Svensson, K. G., Hjalmarsson, L., Franke Stenport, V., & Eliasson, A. (2022). Chewing side preference and laterality in patients treated with unilateral posterior implant-supported fixed partial prostheses. *Journal of Oral Rehabilitation*, *49*(11), 1080–1086.
- Boutry, C., Hastie, A., Diez-Domingo, J., Tinoco, J. C., Yu, C.-J., Andrews, C., Beytout, J., Caso, C., Cheng, H.-S., Cheong, H. J., Choo, E. J., Curiac, D., Di Paolo, E., Dionne, M., Eckermann, T., Esen, M., Ferguson, M., Ghesquiere, W., Hwang, S.-J., ... Zoster-049 Study Group. (2022). The Adjuvanted Recombinant Zoster Vaccine Confers Long-Term Protection Against Herpes Zoster: Interim Results of an Extension Study of the Pivotal Phase 3 Clinical Trials ZOE-50 and ZOE-70. *Clinical Infectious Diseases: An Official Publication of the Infectious Diseases Society of America*, *74*(8), 1459–1467.
- Bratt, A. S., Johansson, M., Holmberg, M., Fagerström, C., Elmquist, C., Rusner, M., & Kaldo, V. (2022). An internet-based compassion course for healthcare professionals: Rationale and protocol for a randomised controlled trial. *Internet Interventions*, *28*, 100463.
- Buowari, D. Y., Owoo, C., Gupta, L., Schell, C. O., Baker, T., & EECC Network Group. (2022). Essential Emergency and Critical Care: A Priority for Health Systems Globally. *Critical Care Clinics*, *38*(4), 639–656.
- Cheng, I., Andersson, J., Lundqvist, C., & Kurland, L. (2022). An observational pilot study: Prevalence and cost of high frequency emergency department users at Örebro University Hospital, Sweden. *PLoS One*, *17*(9), e0274622.
- Chew, M. S., Puelacher, C., Patel, A., Hammarskjöld, F., Lyckner, S., Kollind, M., Jawad, M., Andersson, U., Fredrikson, M., Sperber, J., Johnsson, P., Elander, L., Zeuchner, J., Linhardt, M., De Geer, L., Rolander, W. G., Gagnö, G., Didriksson, H., Pearse, R., ... Andersson, H. (2022). Identification of myocardial injury using perioperative troponin surveillance in major noncardiac surgery and net benefit over the Revised Cardiac Risk Index. *British Journal of Anaesthesia*, *128*(1), 26–36.
- Collin, M., Ernberg, M., Christidis, N., & Hedenberg-Magnusson, B. (2022). Salivary biomarkers in children with juvenile idiopathic arthritis and healthy age-matched controls: A prospective observational study. *Scientific Reports*, *12*(1), 3240.
- Dahlström, S., Henning, I., McGreevy, J., & Bergström, L. (2022). How Valid and Reliable Is the International Dysphagia Diet Standardisation Initiative (IDDSI) When Translated into Another Language?. *Dysphagia*, 1–9. Advance online publication.
- Fineschi, S., Klar, J., Gustafsson, K. A., Jonsson, K., Karlsson, B., & Dahl, N. (2022). Inflammation and Interferon Signatures in Peripheral B-Lymphocytes and Sera of Individuals With Fibromyalgia. *Frontiers in Immunology*, *13*, 874490.
- Frank, C., Holmberg, M., Jernby, E. E., Hansen, A. S., & Bremer, A. (2022). Older patients' autonomy when cared for at emergency departments. *Nursing Ethics*, *29*(5), 1266–1279.
- Gottvall, M., Fagerkvist, K., Lampic, C., & Wettergren, L. (2022). Including a discussion forum in a web-based intervention on fertility and sexuality following cancer—Usage and content. *Internet Interventions*, *29*, 100559.
- Gremark, A., & Axelsson, O. (2022). Urogenital Ureaplasma gav invasiv infektion hos immunosupprimerad [Urogenital Ureaplasma urealyticum can cause invasive infection in immunosuppressed patients]. *Läkartidningen*, *119*, 22038.

- Grimell, J., & Holmberg, M. (2022). Identifying and mapping professional identities among Swedish ambulance nurses: A multiple qualitative case study. *Theory & Psychology, 32*(5), 714–732.
- Haraldsson, J., Pingel, R., Nordgren, L., Johnsson, L., Kristiansson, P., & Tindberg, Y. (2022). Confidentiality matters! Adolescent males' views of primary care in relation to psychosocial health: A structural equation modelling approach. *Scandinavian Journal of Primary Health Care, 1*–12.
- Haraldsson, J., Pingel, R., Nordgren, L., Tindberg, Y., & Kristiansson, P. (2022). Understanding adolescent males' poor mental health and health-compromising behaviours: A factor analysis model on Swedish school-based data. *Scandinavian Journal of Public Health, 50*(2), 232–244.
- Hedberg-Graff, J., Granström, F., & Krumlinde-Sundholm, L. (2022). Physical characteristics and upper-limb treatment with botulinum neurotoxin A in children with cerebral palsy: A population-based study. *Developmental Medicine and Child Neurology*.
- Hjalmarsson, A., Östlund, G., Asp, M., Kerstis, B., & Holmberg, M. (2022). A matter of participation? A critical incident study of municipal care personnel in situations involving care-dependent older persons and emergency medical services. *International Journal of Qualitative Studies on Health and Well-Being, 17*(1), 2082062.
- Hvarfner, A., Al-Djaber, A., Ekström, H., Enarsson, M., Castegren, M., Baker, T., & Schell, C. O. (2022). Oxygen provision to severely ill COVID-19 patients at the peak of the 2020 pandemic in a Swedish district hospital. *PLoS One, 17*(1), e0249984.
- Jernbro, C., Tindberg, Y. & Janson, S. (2022). High risk of severe child abuse and poly-victimisation in families with parental substance misuse – results from a Swedish school-based survey. *Child Abuse Review, 31*( 3), e2741.
- Jimenez Jimenez, A. M., De Lima, M., Komanduri, K. V., Wang, T. P., Zhang, M.-J., Chen, K., Abdel-Azim, H., Abid, M. B., Aljurf, M., Alkhateeb, H., Assal, A., Bacher, U., Baron, F., Battiwalla, M., Beitinjaneh, A., Bejanyan, N., Bhatt, V. R., Byrne, M., Cahn, J.-Y., ... Weisdorf, D. (2022). Correction to: An adapted European LeukemiaNet genetic risk stratification for acute myeloid leukemia patients undergoing allogeneic hematopoietic cell transplant. A CIBMTR analysis. *Bone Marrow Transplantation, 57*(5), 852.
- Johnsson, L., & Nordgren, L. (2022). The voice of the self: A typology of general practitioners' emotional responses to situational and contextual stressors. *Scandinavian Journal of Primary Health Care, 40*(2), 289–304.
- Källestedt, M.-L. S., Lindén, H., & Bjurling-Sjöberg, P. (2022). Smartphone activated community first responders' experiences of out-of-hospital cardiac arrests alerts, a qualitative study. *Resuscitation Plus, 10*, 100246.
- Kantele, A., Rombo, L., Vene, S., Kundi, M., Lindquist, L., & Erra, E. O. (2022). Three-dose versus four-dose primary schedules for tick-borne encephalitis (TBE) vaccine FSME-immune for those aged 50 years or older: A single-centre, open-label, randomized controlled trial. *Vaccine, 40*(9), 1299–1305.
- Kaul, Y. F., Rosander, K., von Hofsten, C., Strand Brodd, K., Holmström, G., & Hellström-Westas, L. (2022). Visual tracking at 4 months in preterm infants predicts 6.5-year cognition and attention. *Pediatric Research, 92*(4), 1082–1089.
- Kayambankadzanja, Raphael Kazidule, Schell, C. O., Gerdin Wärnberg, M., Tamras, T., Mollazadegan, H., Holmberg, M., Alvesson, H. M., & Baker, T. (2022). Towards definitions of critical illness and critical care using concept analysis. *BMJ Open, 12*(9), e060972.
- Kazibwe, J., Shah, H. A., Kuwawenaruwa, A., Schell, C. O., Khalid, K., Tran, P. B., Ghosh, S., Baker, T., & Guinness, L. (2022). Resource use, availability and cost in the provision of critical care in Tanzania: A systematic review. *BMJ Open, 12*(11), e060422.

- Kochukhova, O., Fredriksson Kaul, Y., Johansson, M., Montgomery, C., Holmström, G., Strand Brodd, K., & Hellström-Westas, L. (2022). Antenatal steroids and neurodevelopment in 12-year-old children born extremely preterm. *Acta Paediatrica (Oslo, Norway: 1992)*, *111*(2), 314–322.
- Krifors, A., Ullberg, M., Castegren, M., Petersson, J., Sparrelid, E., Hammarström, H., Sjölin, J., Özenci, V., & Blennow, O. (2022). T2Candida Assay in the Diagnosis of Intraabdominal Candidiasis: A Prospective Multicenter Study. *Journal of Fungi (Basel, Switzerland)*, *8*(1), 86.
- Krifors, A., Ullberg, M., Castegren, M., Petersson, J., Sparrelid, E., Özenci, V., & Blennow, O. (2022). Combining T2Bacteria and T2Candida Panels for Diagnosing Intra-Abdominal Infections: A Prospective Multicenter Study. *Journal of Fungi (Basel, Switzerland)*, *8*(8), 832.
- Liljeroos, M. A., Miller, J. L., Lennie, T. A., & Chung, M. L. (2022). Quality of life and family function are poorest when both patients with heart failure and their caregivers are depressed. *European Journal of Cardiovascular Nursing*, *21*(3), 220–226.
- Liljeroos, M., Krevers, B., & Milberg, A. (2022). Family members' long-term grief management: A prospective study of factors during ongoing palliative care and bereavement. *Palliative & Supportive Care*, 1–12.
- Maret-Ouda, J., Santoni, G., Xie, S., Rosengren, A., & Lagergren, J. (2022). Objectively confirmed gastroesophageal reflux disease and risk of atrial fibrillation: A population-based cohort study in Sweden. *European Journal of Gastroenterology & Hepatology*, *34*(11), 1116–1120.
- Maret-Ouda, J., Santoni, G., Xie, S., Rosengren, A., & Lagergren, J. (2022). Proton Pump Inhibitor and Clopidogrel Use After Percutaneous Coronary Intervention and Risk of Major Cardiovascular Events. *Cardiovascular Drugs and Therapy*, *36*(6), 1121–1128.
- Maret-Ouda, J., Ström, J. C., Roelstraete, B., Emilsson, L., Joshi, A. D., Khalili, H., & Ludvigsson, J. F. (2022). Appendectomy and Future Risk of Microscopic Colitis: A Population-Based Case-Control Study in Sweden. *Clinical Gastroenterology and Hepatology: The Official Clinical Practice Journal of the American Gastroenterological Association*, S1542-3565(22)00565-1.
- Menghrajani, K., Gomez-Arteaga, A., Madero-Marroquin, R., Zhang, M.-J., Bo-Subait, K., Sanchez, J., Wang, H.-L., Aljurf, M., Assal, A., Bacher, V. U., Badawy, S. M., Bejanyan, N., Bhatt, V. R., Bredeson, C., Byrne, M., Castillo, P., Cerny, J., Chhabra, S., Ciurea, S. O., ... Saber, W. (2022). Risk classification at diagnosis predicts post-HCT outcomes in intermediate-, adverse-risk, and KMT2A-rearranged AML. *Blood Advances*, *6*(3), 828–847.
- Milos Nymberg, V., Ellegård, L. M., Kjellsson, G., Wolff, M., Borgström Bolmsjö, B., Wallman, T., & Calling, S. (2022). Trends in Remote Health Care Consumption in Sweden: Comparison Before and During the First Wave of the COVID-19 Pandemic. *JMIR Human Factors*, *9*(1), e33034.
- Nihlén, S., Frithiof, R., Titze, J., Kawati, R., Rasmusson, J., Rylander, C., Pikwer, A., Castegren, M., Belin, A., Hultström, M., & Lipcsey, M. (2022). The Contribution of Plasma Urea to Total Osmolality During Iatrogenic Fluid Reduction in Critically Ill Patients. *Function (Oxford, England)*, *3*(1), zqab055.
- Nimborg, J., Lindskog, U., Nordgren, L., & Annerbäck, E.-M. (2022). Routine conversations about violence conducted in Swedish child health services-A mixed methods study of nurses' experiences. *Acta Paediatrica (Oslo, Norway: 1992)*.
- Noirit-Esclassan, E., Annerbäck, E.-M., Cunha Soares, F., Dahllöf, G., & Kvist, T. (2022). Association between self-reported dental fear and exposure to violence among adolescents-A population-based study. *International Journal of Paediatric Dentistry*, *32*(6), 812–818.

- Nordgren, L., Arvidsson, A., Vincze, M., & Asp, M. (2022). Photo-elicited conversations about meetings with a therapy dog as a tool for communication in dementia care: An observational study. *Dementia (London, England)*, *21*(7), 2248–2263.
- Nordgren, L., von Heideken Wågert, P., Söderlund, A., & Elvén, M. (2022). The Mediating Role of Healthy Lifestyle Behaviours on the Association between Perceived Stress and Self-Rated Health in People with Non-Communicable Disease. *International Journal of Environmental Research and Public Health*, *19*(19), 12071.
- Novik, B., Sandblom, G., Ansoerge, C., & Thorell, A. (2022). Association of Mesh and Fixation Options with Reoperation Risk after Laparoscopic Groin Hernia Surgery: A Swedish Hernia Registry Study of 25,190 Totally Extraperitoneal and Transabdominal Preperitoneal Repairs. *Journal of the American College of Surgeons*, *234*(3), 311–325.
- Nygren, U. S., Sandberg, H., Tindberg, Y., Nordgren, L., & Eriksson, L. (2022). Perceived needs for team-based visits in Swedish child healthcare services exceed its existence-A mixed-methods study targeting healthcare professionals. *Acta Paediatrica (Oslo, Norway: 1992)*, *111*(3), 653–666.
- Peolsson, A., Karlsson, A., Peterson, G., Borén, H., Zsigmond, P., Elliott, J. M., & Leinhard, O. D. (2022). Morphology and composition of the ventral neck muscles in individuals with chronic whiplash related disorders compared to matched healthy controls: A cross-sectional case-control study. *BMC Musculoskeletal Disorders*, *23*(1), 867.
- Peterson, G., Carlfjord, S., Nilsing Strid, E., Ask, S., Jönsson, M., & Peolsson, A. (2022). Evaluation of implementation and effectiveness of neck-specific exercise for persistent disability and pain after whiplash injury: Study protocol for a randomized controlled study using a hybrid 2 design. *BMC Musculoskeletal Disorders*, *23*(1), 516.
- Pikwer, A., Yang, B., Granström, M., Mattsson, N., & Sadr-Azodi, O. (2022). General anesthesia in early childhood and possible association with autism: A population-based matched cohort study. *Minerva Anesthesiologica*.
- Pitsillos, T., Wikström, A.-K., Skalkidou, A., Derntl, B., Hallschmid, M., Lutz, N. D., Ngai, E., Sundström Poromaa, I., & Wikman, A. (2022). Association Between Objectively Assessed Sleep and Depressive Symptoms During Pregnancy and Post-partum. *Frontiers in Global Women's Health*, *2*, 807817.
- Ruacho, G., Lira-Junior, R., Gunnarsson, I., Svenungsson, E., & Boström, E. A. (2022). Inflammatory markers in saliva and urine reflect disease activity in patients with systemic lupus erythematosus. *Lupus Science & Medicine*, *9*(1), e000607.
- Sadeghi, B., Ringdén, O., Gustafsson, B., & Castegren, M. (2022). Mesenchymal stromal cells as treatment for acute respiratory distress syndrome. Case Reports following hematopoietic cell transplantation and a review. *Frontiers in Immunology*, *13*, 963445.
- Selin, D., Yang, B., Lindblad, M., Arnelo, U., Nilsson, M., Sadr-Azodi, O., & Maret-Ouda, J. (2022). Cohort profile: The Swedish Pancreatitis Cohort (SwePan). *BMJ Open*, *12*(5), e059877.
- Stockman, J., Westbom, L., & Alriksson-Schmidt, A. I. (2022). Pressure injuries are common in children with myelomeningocele: Results from a follow-up programme and register. *Acta Paediatrica (Oslo, Norway: 1992)*, *111*(8), 1566–1572.
- Svensson, A., Bremer, A., Rantala, A., Andersson, H., Devenish, S., Williams, J., & Holmberg, M. (2022). Ambulance clinicians' attitudes to older patients' self-determination when the patient has impaired decision-making ability: A Delphi study. *International Journal of Older People Nursing*, *17*(2), e12423.
- Swanson, L., Griffiths, H., Moritz, S., & Cervenka, S. (2022). Metacognitive training for negative symptoms: Support for the cognitive model. *Clinical Psychology & Psychotherapy*.

- Swanson, L., Schwannauer, M., Bird, T., Eliasson, E., Millar, A., Moritz, S., & Griffiths, H. (2022). Metacognitive training modified for negative symptoms: A feasibility study. *Clinical Psychology & Psychotherapy*, 29(3), 1068–1079.
- Tiikkaja, S., & Tindberg, Y. (2022). Poor School-Related Well-Being among Adolescents with Disabilities or ADHD. *International Journal of Environmental Research and Public Health*, 19(1), 8.
- Treleaven, J., Peterson, G., Ludvigsson, M. L., & Peolsson, A. (2022). Cervical musculoskeletal, physical and psychological factors associated with ongoing dizziness in patients with whiplash associated disorder, 12 months after undertaking a neck specific or general exercise intervention. *BMC Musculoskeletal Disorders*, 23(1), 683.
- Ursing, J., Johns, R., Aydin-Schmidt, B., Calçada, C., Kofoed, P.-E., Ghanchi, N. K., Veiga, M. I., & Rombo, L. (2022). Chloroquine-susceptible and -resistant Plasmodium falciparum strains survive high chloroquine concentrations by becoming dormant but are eliminated by prolonged exposure. *The Journal of Antimicrobial Chemotherapy*, 77(4), 1005–1011.
- Wallin, K., Holmberg, M., Andersson, H., Kronkvist, O., & Svensson, A. (2022). The Emergency Care Competence Needed for Police Patrol Officers According to the Experts. *Nordic Journal of Studies in Policing*, 9(1), 1–15.
- Wang, E. Y. H., Pihlström, N., Malmström, P.-U., & Gårdmark, T. (2022). Improved long-term outcome of patients with non-muscle invasive, low and intermediate risk bladder cancer between 1997 and 2014; a Swedish population-based study. *Scandinavian Journal of Urology*, 56(3), 221–226.
- Wang, E. Y.-H., Larsson, U., Gårdmark, T., & Malmström, P.-U. (2022). Radical cystectomy compared to intravesical BCG immunotherapy for high-risk non-muscle invasive bladder cancer - is there a long-term survival difference? A Swedish nationwide analysis. *Scandinavian Journal of Urology*, 55(1), 46–52.
- Wieduwilt, M. J., Metheny, L., Zhang, M.-J., Wang, H.-L., Estrada-Merly, N., Marks, D. I., Al-Homsi, A. S., Muffly, L., Chao, N., Rizzieri, D., Gale, R. P., Gadalla, S. M., Cairo, M., Mussetti, A., Gore, S., Bhatt, V. R., Patel, S. S., Michelis, F. V., Inamoto, Y., ... Saber, W. (2022). Haploidentical vs sibling, unrelated, or cord blood hematopoietic cell transplantation for acute lymphoblastic leukemia. *Blood Advances*, 6(1), 339–357.
- WorldWide Antimalarial Resistance Network Falciparum Haematology Study Group. (2022). Haematological consequences of acute uncomplicated falciparum malaria: A WorldWide Antimalarial Resistance Network pooled analysis of individual patient data. *BMC Medicine*, 20(1), 85. (Rombo, L).
- WorldWide Antimalarial Resistance Network Methodology Study Group. (2022). Temporal distribution of Plasmodium falciparum recrudescence following artemisinin-based combination therapy: An individual participant data meta-analysis. *Malaria Journal*, 21(1), 106. (Rombo, L).
- Yanes, M., Santoni, G., Maret-Ouda, J., Ness-Jensen, E., Färkkilä, M., Lynge, E., Pukkala, E., Romundstad, P., Tryggvadóttir, L., Euler-Chelpin, M. von, & Lagergren, J. (2022). Laryngeal and Pharyngeal Squamous Cell Carcinoma After Antireflux Surgery in the 5 Nordic Countries. *Annals of Surgery*, 276(2), e79–e85.
- Zetterberg, J., Visti, E., Holmberg, M., Andersson, H., Aléx, J. (2022). Nurses' experiences of encountering patients with mental illness in prehospital emergency care—A qualitative interview study. *BMC Nursing*, 21(1), 89.

## Bok/Bokkapitel

- Lyckner, S. (2022). Att leda perioperativ vård och intensivvård. I: Ziegert Kristina (red.). *Våga leda omvårdnad*. Liber, s. 89 - 106.



## KONTAKT

### Forskningsdirektör

Petri Olivius, tfn: 072-146 77 55

e-post: [Petri.Olivius@regionsormland.se](mailto:Petri.Olivius@regionsormland.se)

### Bibliotekschef

Anna Videfrost, tfn: 072-148 01 71

e-post: [Anna.Videfrost@regionsormland.se](mailto:Anna.Videfrost@regionsormland.se)

### Administratör

Pernilla Larsson, tfn: 072-143 21 42

e-post: [Pernilla.Larsson@regionsormland.se](mailto:Pernilla.Larsson@regionsormland.se)