

Centrum för klinisk forskning Sörmland

Verksamhetsberättelse 2023



REGION
SÖRMLAND

Innehållsförteckning

FORSKNINGSKULTUREN I REGION SÖRMLAND.....	1
ORGANISATION OCH SAMVERKAN	2
VERKSAMHETSBERÄTTELSE 2023.....	3
MEDARBETARE 2023	5
FORSKNINGSDAGEN	6
Forskningspriset 2023	7
VÅRA FUNKTIONER OCH STÖD.....	8
Vetenskaplig handledning.....	8
Fråga CKF och Stöd med ansökan	8
Utbildning/kurser	8
Forskningsförberedande kurs	8
Statistikstöd.....	9
Administrativt stöd.....	9
Biobank	9
Lokala Noden	10
Forum Mellansverige och Kliniska studier Sverige	10
Den lokala noden i Region Sörmland.....	10
Statistik över antal kliniska studier	10
Studieförfrågningar.....	10
Utbildningar	10
Forskningsjuksköterskor.....	11
Nätverket för vårdforskning.....	11
Gruppen för hantering av uttag av hälsodata för forskning	11
Kunskapsstyrning i Region Sörmland	11
Lokal samverkansgrupp forskning och life science	11
Studierektorsuppdrag för Uppsalas medicinstudenter 2023.....	11
SJUKHUSBIBLIOTEKEN	13
Reducering av biblioteksverksamhet	13
Biblioteken stänger	13
Biblioteksplan.....	14
Sökuppdrag	14
Klinisk bibliotekarie	14
Sjukhusbibliotekens utbildningar och visningar.....	15
Samverkan nationellt	15

Kunskapsstöd och digitala tjänster	15
FORSKNINGSVERKSAMHET	16
AKADEMISKA UPPDRAG	21
Granskning av andras vetenskapliga arbeten	21
PEDAGOGISKA UPPDRAG OCH TREDJE UPPGIFTEN	22
Nationella uppdrag	22
Adjungeringar och associeringar vid Uppsala universitet.....	23
Adjungeringar och associeringar vid andra universitet	23
Internationella uppdrag	24
SEMINARIEVERKSAMHET	25
Regionens Staff meeting	25
Lunchföreläsningar.....	27
Interna forskningsseminarier	27
Journal Club.....	28
Forskarmöte.....	28
Fråga CKF.....	28
Stöd med ansökan.....	28
Fika på CKF	28
DOKTORANDVERKSAMHET	29
Doktorandhandledning	29
Uppstartsmöten	30
Halvtidsseminarier	32
Predisputationer	32
Avstämningsmöten	33
DOKTORSEXAMINA 2023	34
Emma Säfström 31 mars Linköpings universitet.....	34
Ulrika Svea Nygren 22 september Uppsala universitet	36
Ingrid Blixt 8 december Uppsala universitet	38
FORSKNINGSANSLAG.....	39
Granskare av ansökningar	39
Forskningsråd	40
Beviljade planeringsstöd (antal:11).....	41
Beviljade projektstöd (antal: 4).....	42
Beviljade doktorandstöd, nya stöd (antal: 11).....	42
Beviljade doktorandstöd, fortsättningsstöd (antal: 26).....	43

Beviljade medel till disputerade forskare (antal: 23).....	46
Beviljade Schmekelmedel (antal: 2).....	48
Externa forskningsanslag 2023	49
Presentationer vid kongresser och möten.....	51
Nationella kongresser/möten	51
Internationella kongresser.....	51
Övriga presentationer m.m.....	54
VETENSKAPLIGA PUBLIKATIONER	57
Övriga publikationer	61

FORSKNINGSKULTUREN I REGION SÖRMLAND

En central vision för Centrum för klinisk forskning (CKF) är att samtliga medarbetare inom regionen ska kunna bedriva forskning eller bidra till klinisk forskningsverksamhet. Ett viktigt mål för Region Sörmland (RS) är att erbjuda högklassig och tillgänglig hälso- och sjukvård i en kultur präglad av forskning, utveckling och innovation. Nationella data visar att 85 % av Sveriges invånare erhåller vård vid regionala sjukhus, vilket understryker betydelsen av forskning på regional nivå för en effektiv och patientsäker hälso- och sjukvård. Region Sörmland betonar att högkvalitativ klinisk forskning är en kärnverksamhet inom hälso-, sjuk- och tandvården. Forskningen bedrivs tack vare vårt mycket nära samarbete med flertalet universitet och universitetssjukhus. Vi noterar att forskningen kan minska regionens behov av utomregionalt köpt vård. De socioekonomiska hälsoklyftorna är stora i RS, vilket ökar förekomsten av kroniska sjukdomar som fetma, diabetes, hjärt-kärlsjukdom, cancer, lungsjukdom och psykiatriska sjukdomar. För att minska dessa klyftor och för en evidensbaserad vård behövs forskning och kunskap om orsakerna till, och förebyggandet av, dessa sjukdomar. Flera forskningsprojekt i regionen fokuserar på att öka förståelsen för dessa samhällsutmaningar.

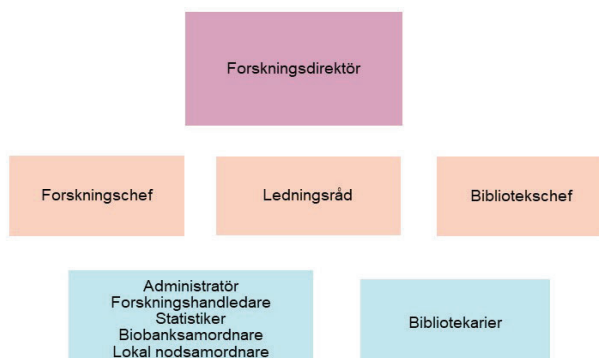
Region Sörmland värdesätter skapandet av inkluderande miljöer där både medarbetare och invånare kan dra nytta av forskning och innovation. Bland både medarbetare och invånare leder detta till förtroende och stöd för en hållbar och evidensbaserad samhällsutveckling samtidigt som nyheter och faktaresistens effektivt kan motverkas. Regionen ser ett behov av att stärka de regionala innovationssystemen, vilka kan bygga broar mellan forskning och näringsliv. Genom att främja snabbare omvandling av forskningsresultat till innovationer kan forskningsinsatser generera ny kunskap och även bidra till nya produkter och patent. Vi ser dock en utmaning i att öka antalet kliniska prövningar och klinisk läkemedelsforskning. Detta är därför ett prioriterat område i regionens samarbete med Kliniska Studier Sverige som har en regional nodrepresenterad på CKF. En evidensbaserad, forskningsdriven och tillgänglig hälso- och sjukvård är avgörande för att möta den pågående demografiska förskjutningen där en allt större del av befolkningen blir äldre. Denna utmaning kräver en hållbar kompetensförsörjning över tid. Det är viktigt att komma ihåg att en sund forskningskultur även lockar och främjar rekryteringen av nya medarbetare med intresse för forskning, som vill vara en del av denna dynamiska miljö. De som bedriver forskning med patienter känner till den stimulans som kommer av att forskningen gagnar patienterna.

Sammantaget utgör dessa åtgärder grunden för den forskningskultur vi har i RS. Grunden till forskning är den inneboende nyfikenheten hos våra medarbetare, viljan att veta mer, att få använda sin kunskap i ett forsknings- eller utvecklingsprojekt samt att säkerställa att projekten genererar ny kunskap som svarar på de frågor som ställts. Utan en kultur som uppmuntrar ständig kunskapsutveckling hade forskningen inte kunnat etablera sig på det sätt som den har gjort hos oss. För återigen, orsaken till att forskning måste bedrivas även i vår region är att de allra flesta av våra patienter inte söker vård hos universitetssjukhusen utan de söker vård vid våra egna regionsjukhus. Om forskning inte hade bedrivits utanför universitetssjukhusen så skulle en effektiv kunskapsinhämtning kring sjukdomspanoramata från våra patienter inte blivit genomförd. Befolkningen i region Sörmlands skulle alltså riskera att inte få lika god tillgång till den senaste vårdkunskapen och evidensen för sin vård. Slutligen, i en av tid av snabba och stora förändringar och utan forskning skulle vi riskera att famla i blindo. Detta eftersom vi inte kan utvärdera vilka förändringar som leder till vilka effekter hos våra patienter.



Eskilstuna den 2024-02-28, Petri Olivius, Forskningsdirektör i Region Sörmland, MD, PhD, MBA

ORGANISATION OCH SAMVERKAN



Via RS uppdrag för CKF har vi flera olika perspektiv i vår verksamhet. Som liggande under, och ingående i, Hälso- och sjukvårdsledningen säkerställer vi närvaron av forsknings- och evidensfrågor i samtliga verksamheter. Dessutom engagerar och bidrar vår verksamhet till att levandegöra forsknings- och evidensfrågor även i verksamheter belägna utanför hälso- och sjukvården.

Som ständigt närvarande inom regionens forskningsfrågor, inklusive kunskap och evidens, har CKF en tydlig koppling till utbildning och undervisning. Vi är en del av Uppsala universitet, vilket bland annat innebär att medarbetare har tillgång till deras infrastruktur och möjlighet att erhålla särskilda forskningsmedel från universitetet. Det andra universitet vi har nära relation till är Mälardalens universitet (MDU). Detta belyses tydligast genom det stora antal samarbeten och samarbetsprojekt som bedrivs och ständigt utvecklas mellan RS och MDU.

I det sjukvårdsregionala forskningsrådet (RFR), ingår forskningsdirektörerna från RS och de övriga regionerna i Sjukvårdsregion Mellansverige (Uppsala, Örebro, Västmanland, Dalarna, Gävleborg och Värmland). RFR delar ut årliga forskningsmedel till regionernas samverkande forskningsprojekt. RFR leds av Samverkansnämnden med 21 förtroendevalda från samtliga regioner vilka leds av Regiondirektörsgruppen samt Ledningsgruppen bestående av samtliga hälso- och sjukvårdsdirektörer.

Nationellt har CKF en tydlig koppling till Vetenskapsrådet (VR), där vi ingår i Kommittén för klinisk behandlingsforskning (KKBF). KKBF är den största finansiären av klinisk forskning i Sverige och delar ut ca 200 miljoner kronor till 20 forskningsprojekt per år.

VERKSAMHETSBERÄTTELSE 2023

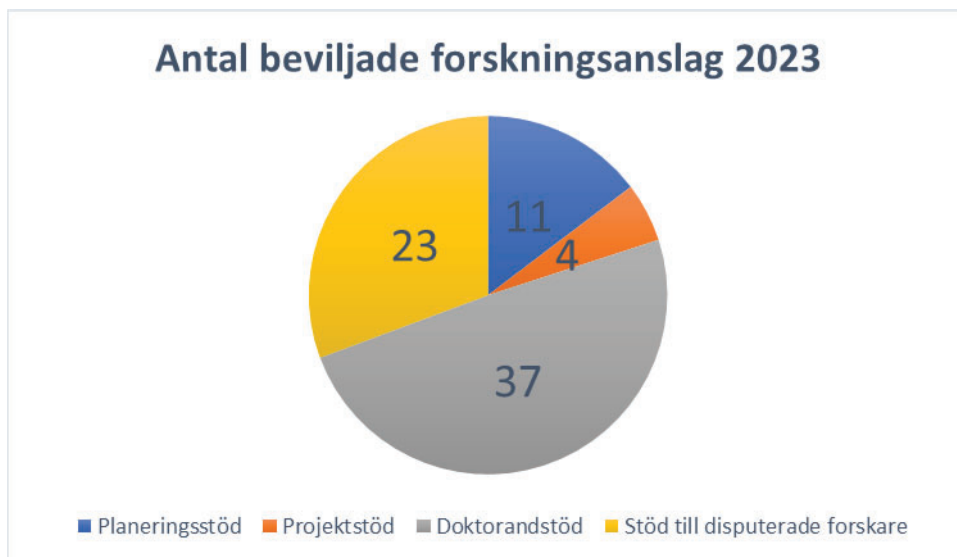
År 2023 var ett år som i stora delar präglades av oroligheter, kriget i Ukraina och regionerna i Sverige gick med stora underskott. Region Sörmland hade störst underskott och gick ut med varsel på 700 tjänster. Internt på CKF arbetade vi första halvåret med bland annat kommunikationsfrågor, professionellt medarbetarskap, samt med forskning som kärnverksamhet. Efter sommaren fick vi dessvärre besked om att Sjukhusbiblioteken skulle halveras, vilket satte sin prägel på hela vår verksamhet, både internt och externt.

Trots en orolig värld och många utmaningar fortsatte den positiva trenden i RS med ett ökande antal forskarintresserade medarbetare. Totalt beviljades 75 anslag från CKF under 2023, varav 47 gick till kvinnor och 26 till män (två sökande beviljades anslag både i omgång I och i omgång II). Under 2023 finansierade vi därmed, helt eller delvis, 37 doktorander inskrivna vid olika lärosäten runt om i landet samt 23 disputerade medarbetare.

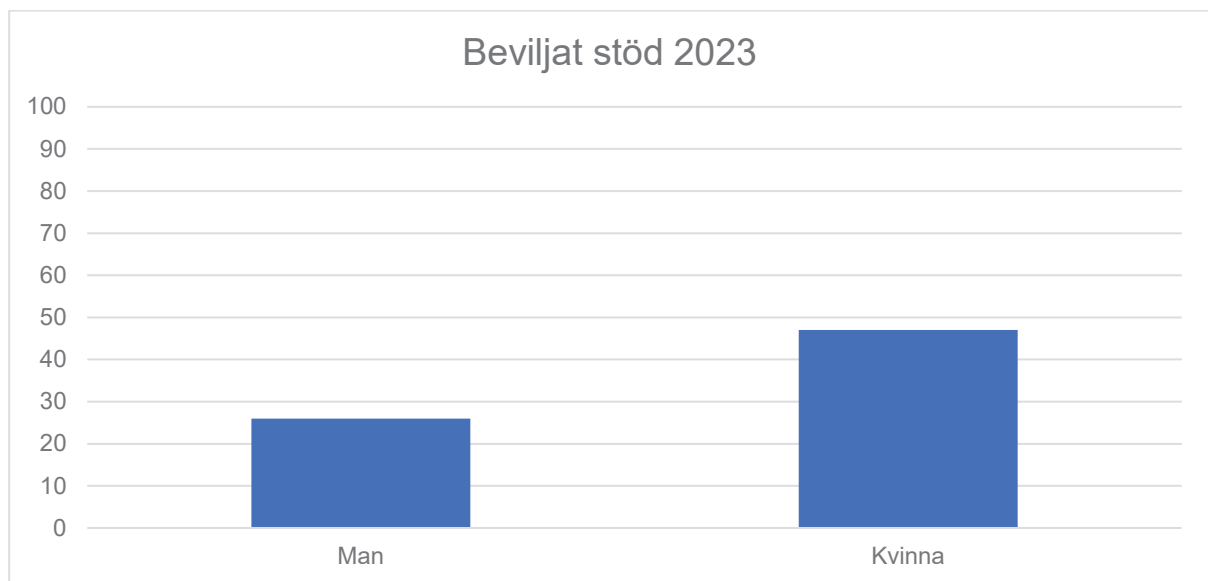
Tre av regionens medarbetare, Emma Säfström, Ulrika Svea Nygren och Ingrid Blixt, disputerade och erhöll sina doktorsexamina, och två medarbetare erhöll fina utmärkelser: Tryfonas Pitsillos vann priset The Young Investigator Award och Apostolos Analatos fick pris för bästa avhandling inom kirurgi 2022. I Nyköping har det startats upp Forsknings-AW för att forskare ska kunna dela tips och erfarenheter.

Under 2023 hade vi planeringsdagar vid sammanlagt tre tillfällen: 7 februari, 13 juni och 12 december på CKF. Kommunikatörsgruppen kom ut med tre nyhetsbrev under året.

Det beviljades 75 stycken anslag under 2023, 47 kvinnor och 26 män.



Majoriteten av de som beviljades stöd var kvinnor (47).



Majoriteten av de som beviljades forskningsstöd under 2023 var läkare.



MEDARBETARE 2023

Centrum för klinisk forskning består av ett antal sektioner och leds av ett ledningsråd där forskningsdirektören är ordförande. CKF hanterar utdelningen av forskningsmedel i regionen vilket sker under vår och höst. Verksamheten mäts via indikatorer och nyckeltal på års- och delårsbasis med hjälp av årliga forskningsbokslut.



Följande medarbetare har arbetat på CKF under hela eller del av 2023:

Anna Hed, Bibliotekarie	Annika Ohlsson, Vikarierande biobanksamordnare
Anna Videfrost, Bibliotekschef	Bei Yang, Statistiker
Christina Gökstorp, Biobanksamordnare	Christina Larsson, Bibliotekarie
Edit Asvelius, Bibliotekarie	Eugen Yu-Hui Wang, Forskningshandledare
Eva-Maria Annerbäck, Forskningshandledare	Fotis Papadopoulos, Biträdande föreståndare
Gustav Bjälevik, Bibliotekarie	Jessica Karnestrand, Bibliotekarie
Jonathan Eriksson, Bibliotekarie	Lars Rombo, Forskningshandledare
Lena Ericsson, Nodsamordnare	Lena Nordgren, Forskningshandledare
Linda Swanson, Forskningshandledare	Omid Sadr-Azodi, Forskningshandledare
Ove Axelsson, Forskningshandledare	Pernilla Larsson, Administratör
Petri Olivius, Forskningsdirektör	Ragnar Eng, Bibliotekarie
Sara Wallin, Vikarierande biobanksamordnare	Staffan Eriksson, Forskningshandledare
Susanne Heljedal, Bibliotekarie	Ulrica Emteryd Giltze, Kommunikatör
Ulf Larsson, Statistiker	

FORSKNINGSDAGEN

Den 10 maj 2023 samlades drygt 80 forskningsintresserade på Mälarsjukhuset i Eskilstuna. Forskningsdagen är en dag späckad med det senaste inom regionens forskning som visar på bredden. I år var det till exempel två avhandlingspresentationer samt 18 projektpresentationer som lyftes fram. Mats Holmberg, ambulanssjuksköterska och docent i vårdvetenskap, föreläste om vårdande med patientens livsvärld som grund, den ryggsäck av subjektiva erfarenheter, känslor och övertygelser som vi alla bär på.

Den externa föreläsaren Kjell Asplund, professor emeritus i medicin från Umeå universitet, föreläste om forskningsfusk, myter om fusk, anledningar till att fusk sker och några exempel på kända skandaler.

Dessutom uppmärksammades förra årets mottagare av regionens forskningspris, vilket gick till Kvinnokliniken på Nyköpings lasarett.



Forskningspriset 2023



År 2023 tilldelades Barnhälsovården Sörmland Forskningspriset på 75 000 kronor med följande motivering: *"För en omfattande forskningsinsats över professionsgränserna och iver för att implementera en evidensbaserad, jämlik och rättvis barnhälsovård."*

Forskningspriset delas ut till den klinik som ger bäst förutsättningar för sina forskningsintresserade medarbetare att bedriva klinisk patientnära forskning.

VÅRA FUNKTIONER OCH STÖD

Vetenskaplig handledning

Forskningshandledarna vid CKF handleder doktorandprojekt och andra vetenskapliga projekt som förväntas vara av sådan kvalitet att de kan publiceras i internationella eller nationella vetenskapliga tidskrifter.



Fråga CKF och Stöd med ansökan

Under 2023 har det funnits möjlighet för regionens forskande medarbetare att få stöd i forskningsrelaterade frågor av forskningshandledare och/eller statistiker vid CKF genom "Fråga CKF" samt med sina forskningsansökningar genom aktiviteten "Tillfälle till stöd med ansökan".

Utbildning/kurser

Under 2023 har CKF RS anordnat följande kurser:

Forskningsförberedande kurs

Den forskningsförberedande kursen ges två gånger per år.

Syfte: Ge en introduktion till klinisk, patientnära forskning och förbereda deltagarna för att genomföra ett eget forskningsprojekt/forskningsarbete på vetenskaplig grund. Kursen ska också ge en adekvat bakgrund för utvärderings- och utvecklingsarbete.

Målgrupp: Anställda i RS oavsett yrkesgrupp. Kursen vänder sig också till ST-läkare som ska genomföra sitt vetenskapliga arbete i RS.

Innehåll: Att skriva vetenskapligt/projektplan, forskningsetik, forskningsprocessen, kvantitativ och kvalitativ metod, grundläggande statistik, informationssökning, projektplanering, projektpresentation, vetenskaplig litteratur, biobank.

VT 2023 – 20 deltagare (fyra heldagar samt två dagar egen studietid)

HT 2023 – 22 deltagare (fyra heldagar samt två dagar egen studietid)

Statistikstöd

Centrum för klinisk forskning erbjuder statistikstöd till doktorander och disputerade forskare, personal som går olika vidareutbildningar eller till personal som behöver stöd för olika utvecklingsprojekt inom regionen. Statistikstödet kan innefatta allt från kortare konsultationer till långtgående projekt där statistikern är involverad i studieupplägg, databearbetning och analys samt manusförfattande. Under 2023 gavs hjälp till fyra disputerade forskare, elva doktorander och fyra presumtiva doktorander med planerings- eller projektstöd. Därutöver fick nio icke forskande personer statistisk support i sina projekt. Statistikerna undervisar även på den forskningsförberedande kursen som ges två gånger per år. Statistikerna ansvarar även för administration av statistikprogramvaran SPSS som är tillgänglig för all personal i RS.

Administrativt stöd

Administratörens uppdrag är att bland annat att stötta forskningsdirektören, övriga medarbetare på Centrum för klinisk forskning samt administrerar de kurser som Centrum för klinisk forskning ansvarar för. Vidare ger administratören stöd till samtliga forskare i regionen gällande verksamhetsfrågor och hanteringen av ekonomiska frågor kring erhållna medel. Dessutom administreras externt erhållna forskningsmedel samt arbetar administratören med centrala ekonomi-, förvaltnings- och personalfrågor.

Genom CKF kan forskare (framför allt för doktorander som har forskningsmedel från CKF) få tillgång till referenshanteringsprogram. Det finns även möjlighet att få tillgång till statistikprogram.

Biobank

Biobank Region Sörmland är huvudman för regionens två biobanker medan Unilabs förvaltar och förvarar biobankens prover. Biobank Sörmland är en av sju regionala biobanker som ingår i sjukvårdsregion Mellansverige. Biobanksamordnaren bidrar tillsammans med sjukvårdsregionen Mellansveriges övriga biobanksamordnare till bedömning av biobanksansökningar. Biobanksamordnaren ansvarar för hanteringen av samtycken från provgivare som vill ändra sitt samtycke för sparade prov i biobank.

Antalet biobanksansökningar för åtkomst till biobanksprov för forskning/prövning som skickats in till biobank Sörmland är ungefär lika många som året innan. Detta visar att det finns ett fortsatt intresse av att prov sparas och används i studier/forskning.

Flera forskare och forskningsstödande personal har under året vänt sig till biobanken för rådgivning kring utformande av ansökan till Etikprövningsmyndigheten, forskningspersonsinformation och biobanksansökningar.

Under 2023 infördes möjligheten att skicka in "Ändring av samtycke" digitalt via 1177.se för prov som sparas i vården. Tjänsten underlättar regionens och Unilabs hantering av samtyckesändringar samt gör det enklare för patienten att skicka in en ändring av samtycke.

Den 1 juli 2023 trädde den nya biobankslagen (2023:38) i kraft. Den ersatte den tidigare lagen från 2003. Den stora ändringen i biobankslagen är att om patienten/provgivare samtycker till vård enligt patientlagen (2014:821) eller tandvårdslagen (1985:125) och har fått information enligt kraven i biobankslagen krävs inte ett särskilt samtycke för att bevara prov i en biobank. Inför den 1 juli pågick ett febrilt arbete inom Region Sörmland/CKF och Unilabs för att få ut information om den nya biobankslagen till berörda samt att göra ändringar i t ex kallelser.

Under 2023 har biobanksamordnarna deltagit på en träff i Västerås för biobanksamordnare i sjukvårdsregional Mellansverige, deltagit på ett nationellt möte i Stockholm för samtliga svenska regioners biobanksamordnare samt deltagit på ett nationellt möte i Stockholm för "Nätverk

studiekoordinatorer patologi”. En biobanksamordnare har gått kursen ”Biobanksprov i medicinsk forskning 1,5 hp” i Uppsala, en kurs som återstartades efter ett uppehåll under covidpandemin.

Lokala Noden

Forum Mellansverige och Kliniska studier Sverige

Kliniska studier Sverige är ett nationellt samarbete mellan Sveriges sex sjukvårdsregioner som stöds av Vetenskapsrådet.

Kliniska Studier Sverige har i uppdrag att utveckla förutsättningarna för och öka antalet kliniska studier i hälso- och sjukvården i Sverige.

Region Sörmland är en del av Forum Mellansverige där också Uppsala, Örebro, Västmanland, Dalarna, Värmland och Gävleborg ingår. Den operativa verksamheten i hälso- och sjukvården utgörs av lokala noder, placerade inom sjukvårdsregionens forskningsorganisationer (CKF och FoU-verksamheter).

Den lokala noden i Region Sörmland

Varje nod/region har en nodsamordnare. Tillsammans med Forum Mellansveriges kansli bildar de LNN – det Lokala Nodnätverket som träffas regelbundet med målet att förbättra förutsättningar och arbetsprocesser för kliniska studier.

Statistik över antal kliniska studier

Pågående kliniska studier och forskning i RS registreras och publiceras i regionens projektdatabas. Vid årets slut sammanställdes studierna i en rapport ”Kliniska Studier i Forum Mellansverige”.

Mer information finns på <https://www.researchweb.org/is/foudll>



Studieförfrågningar

Kliniska Studier Sverige erbjuder ife science-företag (läkemedelsbolag/medicinteknikbolag/CRO) och forskare hjälp med både lands- och klinikförfrågningar. Dessa förfrågningar kommer från Forum Mellansveriges kansli och skickas ut till relevanta kliniker av den lokala nodsamordnaren. Under 2023 kom 54 klinikförfrågningar från kansliet och skickades ut till klinik.

Utbildningar

Under året har det anordnats utbildningar för forskningsombud, forskningssjuksköterskor och annan forskningsaktiv personal:

- Good Clinical Practice (GCP) kurser har anordnats kontinuerligt via Forum Mellansverige
- Juridik – tillgång och hantering av journalinformation
- Monitorering – en introduktion

Forskningssjuksköterskor

Det finns fyra forskningssjuksköterskor i RS som arbetar med kliniska läkemedelsprövningar, på heltid eller som en del av sin ordinarie tjänst. I RS finns ett nätverk för forskningssjuksköterskor som träffas regelbundet, ca en till två gånger per termin. Utöver nätverksträffarna arrangeras utbildningstillfällen inom samarbetet med de övriga regionerna i Forum Mellansverige.

Vi har haft tre nätverksmöten i forskningssjuksköterskenätverket under 2023. Fyra forskningssjuksköterskor deltog på den nationella konferensen som arrangeras vartannat år, i år hölls den i Göteborg under två dagar.

Nätverket för vårdforskning

CKF är värd för ett nätverk för doktorander och disputerade medarbetare med medellång vårdutbildning. Närmare 30 medarbetare från RS medverkar. Under 2023 träffades nätverket vid ett tillfälle. Vid det mötet informerade gruppen för hantering av uttag av hälsodata om sitt uppdrag.

Gruppen för hantering av uttag av hälsodata för forskning

Forskare som begär patientuppgifter för forskning ska vända sig till regionens Grupp för hantering av uttag av hälsodata för forskning eller till berörd verksamhetschef/divisionschef. Regionens Grupp för hantering av uttag av hälsodata för forskning bistår med rekommendation angående utlämnande. Gruppen består av regionens forskningschef, patientsäkerhetschef, jurist, RSIT-representant, Hälsovalsrepresentant samt administratör. Under 2023 har gruppen hanterat 20 ärenden.

Kunskapsstyrning i Region Sörmland

Målet med kunskapsstyrning är en mer kunskapsbaserad, jämlik och resurseffektiv vård av hög kvalitet. Rådet för kunskapsstyrning (RKS) har ett regionövergripande uppdrag i kunskapsstyrningsfrågor från regionledning och hälso- och sjukvårdsledning. RKS har uppdrag att skapa strukturer i regionen/länet för anpassning till det gemensamma nationella systemet för Kunskapsstyrning tillsammans med kommunerna. Bibliotekschef är medlem i RKS.

Biblioteket har bildat en särskild kontaktgrupp för att stödja de lokala programområdena i informationssökningsfrågor. Se mer under avsnittet "Sjukhusbiblioteken".

Lokal samverkansgrupp forskning och life science

I kunskapsstyrningsorganisationen är forskningsdirektören ordförande i den lokala samverkansgruppen Forskning-Life science. Syftet med dessa multiprofessionella möten är att beskriva och stärka forskningens roll i kunskapsstyrning, genom att verka för att forskning kommer in i befintliga strukturer för kunskapsstyrning inom lokala programområden (LPO). Därför bjuds en eller flera av regionens LPO ordföranden in till varje möte. Här diskuterar vi bland annat hur CKF kunde stödja kopplingen mellan LPO och forskning? Kvalitetsregistren kan till exempel vara en väg in.

Studierektorsuppdrag för Uppsalas medicinstudenter 2023

Under 2023 har vi haft ordinarie flöde med medicinstudenterna från Uppsala. Vi kan bekräfta med glädje att våra avtal är påskrivna och att dessa respekteras.

Uppsala universitet anordnar två träffar per år där vi diskuterar aktuella problem och nyheter från det nya läkarprogrammet (LP6 i vidare text). Dessa informationer tas hem och vi sprider dem till våra kliniker som tar emot studenterna. Den övergången till LP6 innebär en del ändringar i struktur och system gällande mottagande, vistelse och särskilt de pedagogiska momenten. Återigen det hela kräver en hel del arbete

med inventering och förberedelser inför. Vår HSL är informerad där det pågår sökning av en person som arbetar med LP6 frågor och rapporterar direkt till HSL.

Region Sörmland har börjat ta emot högre ALF medel, via Centrum för klinisk forskning, i syfte att förbereda inför LP6. Dessa pengar ska användas för handledarnas nya handledarutbildning och genomgång av EPA-kurser vilka anordnas från Uppsala universitet. Det första steget är ett lunchmöte ordnat från Uppsala den 23/11/21 där alla kliniska handledare är inbjudna på. Därefter är det inplanerat att Uppsala universitet och LP6 gör ett besök till Region Sörmland i sinom tid och i samma syfte.

Just nu befinner vi oss i en period där det gamla programmet fasas ut och det nya introduceras så det dyker upp en del frågor om dubbelundervisning vilka är helt lämnade åt klinikerna att acceptera eller inte, utifrån möjligheter.

SJUKHUSBIBLIOTEKEN

Sjukhusbibliotekens uppdrag är att tillgängliggöra forskning, kunskap och evidens. Men hur arbetet kan utföras och med vilka resurser har förändrats under året.

Reducering av biblioteksverksamhet

Regionstyrelsen beslutade i oktober 2023 att reducera sjukhusbibliotekens verksamhet. Verksamheten vid sjukhusbiblioteken reduceras med fyra bibliotekarietjänster vilket medför att:

- Alla fysiska biblioteksrum vid de tre sjukhusen inom Hälso- och sjukvården (Mälarsjukhuset Eskilstuna, Nyköpings Lasarett och Kullbergska sjukhuset Katrineholm) avvecklas
- All tryckt media som idag erbjuds vid biblioteken ovan avvecklas
- Utbildningar och visningar i bibliotekslokalerna ges inte
- Pågående strategiskt arbete och samverkan med andra bibliotek minskar
- Kapaciteten och omfattningen för antal sökuppdrag minskar
- Arbetet med klinisk bibliotekarie begränsas

Digital tillgång till databaser, kunskapsstöd och vetenskapliga artiklar för medarbetare inom regionen kommer fortsatt finnas tillgängligt. Sjukhusbiblioteken och bibliotekarierna arbetar fortsatt för att tillgängliggöra forskning, kunskap och evidens genom till exempel informationssökningsuppdrag.

Biblioteken stänger

Sjukhusbiblioteken på Nyköpings lasarett, Mälarsjukhuset och Kullbergska sjukhuset stängdes den 13 november 2023. Biblioteksverksamheten på Regionsjukhuset Karsudden lämnades över till Karsudden som tar över biblioteksdriften från och med den 1 januari 2024.

Arbete med att avveckla tryckt media från de tre sjukhusbiblioteken har påbörjats enligt delegationsbeslut och en plan för hantering av gallrade böcker har arbetats fram. Utöver arbetet med att reducera antalet medarbetare samt att anpassa och reducera verksamheten har även arbete med att se över och anpassa avtal, lokaler samt IT-komponenter påbörjats. Till exempel har avtalet med det nya bibliotekssystemet Quria sagts upp och arbete pågår för att avveckla systemet. Arbetet har också påbörjats med att säga upp nuvarande lokaler och identifiera vilka lokalbehov som finns för den förändrade biblioteksverksamheten.

Sjukhusbiblioteken stänger 13 november 2023

 Du kan återlämna böcker fram till och med 13 december, i lådor utanför sjukhusbiblioteket.

 Vi kommer fortsatt erbjuda digitala tjänster som vetenskapliga tidskrifter och sökhjälp för dig som medarbetare i Region Sörmland.

Biblioteksplan

Sjukhusbiblioteken har deltagit i arbetet med Region Sörmlands biblioteksplan för 2024–2027 som Biblioteksutveckling lett. Beslut om biblioteksplan togs i Regionstyrelsen hösten 2023. I biblioteksplanen identifieras fyra gemensamma strategiska förflyttningar med syfte att möta biblioteksverksamheternas behov och utmaningar:

- Från sporadisk dialog till hållbar samverkan
- Från biblioteket i fokus till fokus på människors liv och behov
- Från fysiska rum till stärkta arenor för demokrati
- Från fokus på böcker till fokus på läsning och lärande

Sökupdrag

Sjukhusbiblioteken erbjuder hjälp med informationssökning till medarbetare i regionen. Bibliotekarierna söker i flera databaser samt bland grå litteratur vid behov, väljer ut och sammanställer en referenslista med länkar till webbplatser, kunskapsstöd och artiklar i fulltext tillsammans med kommentarer och en beskrivning av sökningen och avgränsningar. Sökupdrag används av medarbetare som allt ifrån en del i det kliniska arbetet, vid forskning eller som beslutsunderlag vid beslut eller uppdatering av rutiner.

Bibliotekarierna är utbildade informationsspecialister och har den kompetens som krävs för att bidra till att söka, hitta och presentera relevant kunskap. Oavsett hur frågan är formulerad söker bibliotekarien efter forskning och evidens som visar på både positiva och negativa resultat. Sjukhusbiblioteken samverkar även med HTA-ansvarig (Health Technology Assessment) i Region Sörmland för att vid behov lyfta frågor vidare. Under 2023 gjorde bibliotekarierna på sjukhusbiblioteken 88 sökupdrag.



Klinisk bibliotekarie

Som klinisk bibliotekarie deltar bibliotekarien aktivt på en klinik eller andra möten och fångar upp frågeställningar, söker information, omvärldsbevakar samt återkopplar med aktuell information. Sjukhusbiblioteken har stöttat lokala programområden (LPO:er) i regionen och deltagit på Barnkliniken på Mälarsjukhuset. Bibliotekschefen deltog även på Lokal samverkansgrupp Forskning och Life science och som medlem i Rådet för kunskapsstyrning under första halvåret 2023.

Under 2023 har efterfrågan på kliniska bibliotekarier inte kunnat mötas upp på grund av resursbrist. Efter beslutet om reducering av bibliotekens verksamhet har arbete där klinisk bibliotekarie deltar på möten inom hälso- och sjukvården för att fånga upp informationsfrågor pausats.

Sjukhusbibliotekens utbildningar och visningar

Under våren 2023 höll biblioteket bland annat i följande:

- Visningar av bibliotekets tjänster för AT- och BT-läkare
- Utbildning i informationssökning och respons på studenters projektplaner i Centrum för klinisk forsknings forskningsförberedande kurs

Efter beslutet om reduceringen av bibliotekens verksamhet har sjukhusbiblioteken avvecklat utbildningsverksamheten och deltagandet i kurser.

Samverkan nationellt

Sjukhusbiblioteken är med i Eira, ett bibliotekssamarbete för sjukhusbibliotek i Sveriges regioner. På uppdrag av regionerna förhandlar Eira, som är en del av Inera, licensavtal för vetenskapliga e-tidskrifter, e-böcker och databaser. Två bibliotekarier från sjukhusbiblioteken deltar som kontaktpersoner i Eira. Sjukhusbiblioteken är även med i det nationella Libris-samarbetet. Bibliotekschefen är, sedan årsmötet i april, ordförande i föreningen Sveriges sjukhusbibliotekschefer (SSBC), som anordnar nätverksmöten, kompetensutveckling och samverkan. Bibliotekschef har föreläst om klinisk bibliotekarie på utbildning för nyanställda bibliotekarier i en nationell utbildning samt på en nationell nätverksträff.

Kunskapsstöd och digitala tjänster

Sjukhusbiblioteken har regionövergripande prenumerationer på databaser, vetenskapliga artiklar och e-böcker samt tekniska lösningar som ger anställda i regionen tillgång till material i fulltext. Digital tillgång till databaser, kunskapsstöd och vetenskapliga artiklar för medarbetare inom regionen kommer fortsatt finnas tillgängligt. Under 2023 laddades 22 782 vetenskapliga artiklar och e-böcker ner.

Sjukhusbiblioteken och bibliotekarierna har fortsatt arbetat för att tillgängliggöra forskning, kunskap och evidens till regionens medarbetare genom att:

1. Säkerställa ett relevant innehåll av e-resurser som databaser, kunskapsstöd och vetenskapliga tidskrifter
2. Arbeta för att forskning, kunskap och evidens ska vara lätt att nå och få tillgång till digitalt
3. Tillgänggöra forskning, kunskap, evidens och öka användningen genom arbete med sökuppdrag samt till viss del som kliniska bibliotekarier



FORSKNINGSVERKSAMHET

Forskningshandledarna vid CKF RS har forskningstid inom ramen för sina anställningar. Under 2023 har forskningshandledarna samt administratören haft fyra möten, både hel- och halvdagar.

Eva-Maria Annerbäck

Similarities and differences in sexual debut and influencing factors in young people: A cross-sectional comparative study of Sweden and Thailand.

Syfte: Att ge kunskap och att identifiera faktorer som är essentiella för att utveckla strategier och upprätthålla unga människors sexuella och reproduktiva hälsa i olika länder och på global nivå.

Metod: En komparativ tvärsnittsstudie, där data insamlats dels i Sörmland, Sverige med Liv & Hälsa ungdomundersökningen. En liknade enkät har konstruerats och genomförts med thailändska skolungdomar. Data har analyserats med deskriptiv statistik och logistisk regression.

Medarbetare: Anchalee Thitasan, Birgitta Kerstis, Eva-Maria Annerbäck, Churulat Howharn, Osman Aytar, Marianne Velendia.

Samverkan: MDU.

Dental fear and anxiety among adolescents - associations with exposure to violence.

Syfte: Att studera samband mellan tandvårdsrädsla och -ångest samt utsatthet för fysiskt våld, våld mellan föräldrar och mobbning.

Metod: Tvärsnittsstudie, multivariat logistisk regressionsanalys.

Samverkan i forskargrupp vid KI, Pedodonti. Studien är publicerad i vetenskaplig tidskrift 2022.

Medarbetare: Emmanuelle Noirrit-Esclassan, Eva-Maria Annerbäck, Fernanda Cuhna Soares, Göran Dahllöf, Therese Kvist.

Ove Axelsson

Obstetrisk forskning.

Information om fosterdiagnostik är ett doktorandprojekt med Ellen Ternby som doktorand. Hon har en tid för disputation i april 2024.

Sömnpromblem och graviditetskomplikationer är ett doktorandprojekt med Tryfonas Pitsillos som doktorand. Hans planerade halvtidskontroll fick skjutas upp då han inte fick ut tillräcklig forskningstid. Den är nu planerad till våren 2024.

Amningsstöd är ett doktorandprojekt med Ingrid Blixt som doktorand. Hon disputerade i december 2023.

Sexuell hälsa efter cancerbehandling i barnaåren är ett doktorandprojekt med Kristina Fagerkvist som doktorand. Hon har gjort sin halvtidskontroll och har ett planerat datum för disputation i maj 2024.

Alkohol- och drogmissbruk under graviditet och effekten på kvinnans hälsa och placentas funktion är ett doktorandprojekt med Joline Asp som doktorand. Hon har 2022 publicerat sin första artikel och planerar halvtidskontroll till hösten 2024.

Felicia Hansson har under året antagits som doktorand vid Kvinnors och Barns Hälsa vid Uppsala universitet på ett projekt som avhandlar fostertillväxt och postnatal tillväxt hos prematurt födda barn.

Även Cecilia Mitt Holm har under året antagits som doktorand vid samma institution. Hennes projekt är inriktat på de kvinnor som valt ensamstående föräldraskap. En uppföljning av såväl mors som barnets hälsa och utveckling planeras.

Staffan Eriksson

Aerob träning som förstärkare av motorisk träning vid stroke.

Syfte: Huvudsyftet är att undersöka om effekten av ett motoriskt träningsprogram förbättras med avseende på motorisk förmåga när det motoriska träningsprogrammet kompletteras med aerob träning.

Metod: Randomiserad kontrollerad studie.

Medarbetare: Britta Lindström, Håkan Littbrand och Mattias Hedlund Umeå universitet och Birgit Vahlberg Uppsala universitet.

Finansiering: STROKE-Riksförbundet, Norrbacka-Eugeniastiftelsen, Insamlingsstiftelsen Strokeforskning i Norrland och CKF RS.

The STROKEWALK Study.

Syfte: Syftet med studien är att hos personer med nydebuterad stroke eller TIA utvärdera korttidseffekten av 3 månaders SMS instruerad promenad- och styrketräning med avseende på funktion, hälsa (surrogatvariabler) och nervtillväxtfaktorer.

Metod: Randomiserad kontrollerad studie.

Projektleddare: Birgit Vahlberg, Uppsala universitet.

Medarbetare: Tommy Cederholm, Erik Lundström och Ulf Holmbäck, Uppsala universitet.

Ger förskrivning av Fysisk aktivitet på recept (FaR) ökad fysisk aktivitet hos hjärtpatienter efter avslutad träningsperiod på hjärtrehabiliteringen?

Syfte: Syftet med undersökningen är att ta reda på om FaR kan bidra till ökad aktivitetsnivå hos patienter efter genomgången träningsperiod på hjärtrehabiliteringen.

Metod: Randomiserad kontrollerad studie.

Medarbetare: Jenny Lordell, RS och Nyköpings kommun.

Finansiering: CKF RS.

Kognitiv effekt av gång med rollator hos äldre personer med nedsatt kognition.

Syfte: Syftet med studien är att undersöka den kognitiva effekten av att gå med rollator hos äldre personer med nedsatt kognition och i behov av rollatorstöd.

Metod: Experimentell studie där deltagarna genomför sex olika försök och jämförs med sig själva.

Medarbetare: Edit Vas, RS.

Finansiering: CKF RS.

Lena Nordgren

Effekter på lungfunktion och livskvalitet av riktad rehabilitering i efterförloppet av covid-19.

En interventionsstudie som genomförts dels i form av en Experimental Single Case studie, dels som en kvalitativ intervjustudie. Studien är avslutad och ett manus är under arbete.

Medarbetare: Linda Swanson, CKF i RS/UU, Suzann Azzabi och Christine Jones, fysioterapeuter i RS, samt Anne Söderlund, Mälardalens universitet,

Finansiering: CKF RS/Uppsala universitet.

Hälsa- och sjukvårdspersonals upplevelser av etisk stress och moralisk resiliens under covid-19 pandemin

En kvalitativ studie som bygger på intervjuer och 37 skrivna berättelser om vårdpersonals upplevelser under pandemin. Analys av data pågår.

Medarbetare: Petronella Bjurling Sjöberg, Emelie Condén, Malin Lohela Karlsson samt Camilla Göras. Studien är en del av ett större forskningsprojekt som leds av Petronella Bjurling Sjöberg, RS/Uppsala universitet.

Finansiering: RFR Mellansverige samt från CKF RS/Uppsala universitet.

Hälsorelaterade problem hos ungdomar identifierade med stöd av en digital applikation - en stepped wedge klusterrandomiserad studie

Ett doktorandprojekt som syftar till att utveckla en digital applikation för identifiering av hälsorelaterade problem hos ungdomar. Doktorandprojektet är ett tvärvetenskapligt/-professionellt samarbete mellan forskare och personal från primärvård och högskola i regionen (Region Västmanland, Mälardalens universitet, Region Uppsala, Region Dalarna, Region Örebro och RS). Pågående.

Doktorand: Petra Vikman Lostelius, Region Västmanland.

Projektledare: Eva Thors Adolfsson, Region Västmanland.

Finansiering: RFR Mellansverige samt Region Västmanland.

Allmänläkares etiska beslutsfattande

Ett forskningsprojekt som syftar till att utveckla en teori om kvalitet bestående av ett klarläggande av kvalitetsbegreppet ur allmänläkares perspektiv samt en empirisk redogörelse för vilka utmaningar allmänläkare möter när de söker skapa kvalitet i sitt arbete och hur de löser dessa.

Metod/design: Grounded Theory. Under 2023 publicerades en artikel baserad på data från studien.

Forskningsledare: Linus Johnsson, RS/Uppsala universitet.

Finansiering: CKF RS/Uppsala universitet.

Resiliens på individ och systemnivå under Covid-19 pandemin: påverkande faktorer på mikro-, meso-, och makronivå samt upplevelser av patientsäkerhet, arbetsmiljö och etik under eskaleringen av hälso- och sjukvården

Syfte: Att förstå och förklara den omställning av HoS som skett under Covid-19 ur såväl individ- som systemperspektiv, hur resiliens under eskalering/ återhämtning manifesterats, förutsättningar och påverkande faktorer på mikro-, meso- och makronivå samt konsekvenser på patientsäkerhet, arbetsmiljö och etik.

Metod: Grounded Theory.

Projektledare: Petronella Bjurling-Sjöberg, RS.

Medverkande forskare: Camilla Göras, Högskolan Falun, Malin Lohela Karlsson, Centrum för klinisk forskning Region Västmanland/Uppsala universitet samt Arbets- och miljömedicin Medicinska vetenskaper, Uppsala universitet. Emelie Condén Mellgren, Region Västmanland. Marcus Castegren, RS. Mats Holmberg, RS, Fakulteten för hälso- och livsvetenskap, Linnéuniversitetet. Mirjam Ekstedt, Linnéuniversitetet samt Dept. of Learning, Informatics, Management and Ethics/ LIME Karolinska Institutet.

Finansiering: RFR i Mellansverige samt CKF RS/Uppsala universitet.

Utveckling av nutritionsrelaterade patientrapporterade mått för patienter med stroke

Syfte: Att bidra till att utveckla nutritionsbehandlingen vid risk för undernäring hos patienter som haft en stroke genom att möjliggöra systematisk uppföljning och utvärdering av behandlingen utifrån patientens perspektiv. Pågående.

Metod/design: Kvalitativ design.

Projektansvarig: Jennifer McGreevy, med. lic., leg. dietist, RS, samt Uppsala universitet.

Finansiering: Strokeförbundet samt CKF RS/Uppsala universitet.

Petri Olivius

En cellodlingsmodell för framtida behandling av grav hörselnedsättning

Syfte: Att bidra till skapande av nya terapier emot grav hörselnedsättning genom en nervcellsskademodell av hörselnerven som kan odlas i en cellodling. Här kan vi sedan prova olika typer av cellimplantat med målsättningen att dessa ska kunna växa ihop med hörselnerven. Vårt mål är ha ett modellsystem som ska kunna bidra till nya strategier för behandlingen av svåra hörselsjukdomar. Mer specifikt önskar vi att etablera en plattform för att förbättra funktionen hos ett cochlela implantat (CI) som idag inopereras hos en tydligt selekterad grupp av gravt hörselskadade människor i alla åldrar. Vi har också arbetat med att skapa nya forskningssamarbeten med forskningsgrupper vid ÖNH-kliniken på Akademiska sjukhuset.

Metod: Cellodlingsstudier vid Uppsala universitet.

Projektansvarig: Petri Olivius och Ajay Kale.

Finansiering: Centrum för klinisk forskning, Uppsala universitet.

Linda Swanson

Metakognitiv Träning (MCT) för negativa symptom vid schizofreni

Syfte: Syftet med projektet är att se om en psykologisk behandling (Metakognitiv Träning (MCT)) kan leda till en minskning i negativa symptom vid schizofreni, och huruvida detta kan förklaras utifrån specifika mekanismer, både biologiska (förändrad konnektivitet) samt psykologiska (stigma, ökad metakognitiv förmåga, eller förändringar i tankestilar). Interventionen är anpassad till negativa symptom genom att fokusera på att kognitivt modifiera vissa tankestilar (vilka främst verkar handla om förväntat misslyckande och socialt avvisande) som man sett verkar leda till, och vidmakthåller, negativa symptom enligt den s.k. kognitiva modellen av negativa symptom.

Metod: Mixad metod.

Projektledare: Linda Swanson, RS/UU.

Medverkande forskare: Simon Cervenka (UU), Jonas Persson (UU), samt Mårten Tyrberg, CKF, Region Västmanland/UU.

Finansiering: RFR Mellansverige, Fredrik och Ingrid Thuring's Stiftelse, CKF/UU samt Schizofreniförbundet.

Medverkande forskningsassistenter: Benjamin Rask, Ulrika Sällström, Mia Ekman, samt Tonya Pixton.

Eugen Wang

Nationella registerstudier om icke-muskelinvasiv urinblåscancer i Sverige. Med hjälp av data i nationella blåscancerregister - The Swedish National Register of Urinary Bladder Cancer (SNRUBC), behandlingsregister och dödsorsaksregister: the Bladder Cancer Data Base Sweden (BladderBaSe) analyseras och sammanställs data om ytterlig urinblåscancer (BC) i Sverige.

Medarbetare: Ulf Larsson, Nicklas Pihlström, Truls Gårdmark, Per-Uno Malmström.

Två pågående studier:

1. *Låg- och intermedial risk vid icke-muskelinvasiv blåscancer (NMIBC): riskfaktorer för recidiv, progress och död.*
2. *Att driva och handleda en retrospektiv kohortstudie för att kartlägga rollen av mpMRI prostata i prostatacancerdiagnos och beslut av behandlingsstrategi.*

Syfte: Att förbättra MR för prostatacancer-diagnostik med hjälp av artificiell intelligens, genom att jämföra pre-op MR- och post-op PAD-bilder.

Metod/design: Retrospektiv kohortstudie.

Medarbetare: Sarab Shabo, RS.

Njurcancer med vena cava tromb.

Metod/design: Njurcancer nationell registerstudie:

Medarbetare: Tarik Almdalal, RS.

Kan BCG behandling av urinblåsecancer minska risken för immunassocierade sjukdomar som Covid 19 infektion och Alzheimer?

Makrofager i slemhinnor och prognosen av urinblåscancer.

Metod/design: Experimentell studie.

Medarbetare: Hong Sjölander, RS.

AKADEMISKA UPPDRAG

Granskning av andras vetenskapliga arbeten

Staffan Eriksson	Referee-bedömning av manuskript		Computer Methods and Programs in Biomedicine (1)
Lena Nordgren	2023 Ordförande i betygsnämnd vid disputation, Uppsala universitet	Doktorand: Ingrid Blixt	Avhandlingens titel: Support to breastfeeding women
	Referee-bedömning av manuskript		Disability and Rehabilitation (2), BMC Health Services Research (1), Scandinavian Journal of Primary Care (1)
Petri Olivius	Sammanställande för betygsnämnd, Karolinska Institutet	Doktorand: Malin Siegbahn	Avhandling: Growing up with one ear: central auditory structure and function in unilateral ear canal atresia
	Referee-bedömning av manuskript		Acta Oto-Laryngologica Case Reports; ACTA Oto-Laryngologica; Brain Research; Cellular Reprogramming; Journal for Oto-Rhino-Laryngology, Head and Neck Surgery; Stem Cell Reviews and Reports
Linda Swanson	Expert reviewer Doctoral Thesis, University of Barcelona	Doktorand: Marta Ferrer Quintero	Towards personalized medicine in psychosis: The roles of social cognition and metacognition
	Referee-bedömning av manuskript		Frontiers of Psychiatry; Psychology in the Schools

PEDAGOGISKA UPPDRAG OCH TREDJE UPPGIFTEN

Staffan Eriksson

Kursansvarig samt föreläsare på Forskningsförberedande kurs, RS.

Lena Nordgren

Kursansvarig samt föreläsare på Forskningsförberedande kurs, RS.

Undervisning, handledning och examination på sjuksköterskeprogrammet vid Uppsala universitetet.

Petri Olivius

Föreläsning på Forskningsförberedande kursen i RS.

Linda Swanson

Föreläsare på Forskningsförberedande kurs, RS.

Föreläsare för Praktiskt Tjänstgörande Psykologer (PTP) "Om klinisk forskning i RS och CKF".

Deltar i en arbetsgrupp för utvecklingen av nyhetsbrev för yrkeslivslångt lärande i Sörmland (YLLIS) för psykologer vilket är ett pilotprojekt som ska främja samarbetet mellan regionens psykologer och göra kompetenshöjning mer lättillgänglig. YLLIS planerar att erbjuda föreläsningar, konsultationer, forum för psykologer på olika steg i sin yrkeskarriär, utbildning, mentorskap och erfarenhetsutbyten.

Intervju. "Många möjligheter för psykologer i Sörmland". *Framtidens karriär*, 5; 17.

Eugen Wang

Föreläsning på forskningsförberedande kurs: Projektplanering – forskningsmetodik två gånger per år.

Jonathan Eriksson

Föreläsning på Forskningsförberedande kurs: Informationssökning.

Anna Videfrost

Föreläsning på nationell nätverksträff för sjukhusbibliotekarier: Klinisk bibliotekarie.

Föreläsning på Eiras utbildning för nyanställda sjukhusbibliotekarier, Inera: Klinisk bibliotekarie.

Nationella uppdrag

Lena Nordgren

Region Sörmlands representant i referensgruppen till en nationell forskarskola inom rättspsykiatrisk vård och tvångsvård. Forskarskolan har beviljats 17,5 milj. kr från Vetenskapsrådet. Projektledare är professor Ulrika Hörberg, Linnéuniversitet. Forskarskolan är ett samarbete mellan lärosäten, regioner och brukarorganisationer.

Region Sörmlands representant i referensgruppen till en nationell forskarskola inom hälsoinnovation. Forskarskolan har beviljats 25,9 milj. kr från KK-stiftelsen. Forskarskolan koordineras av professor Petra Svedberg, Högskolan i Halmstad och är ett samarbete mellan lärosäten, näringslivet, regioner och kommuner.

Ledamot i prioriteringskommittén, RFR Mellansverige.

Representant för RS i forskningsrådet vid Akademin för hälsa, vård och välfärd, MDU.

Petri Olivius

Styrelseledamot i Hälso- och sjukvårdsledningen i RS.

Styrelseledamot i Kliniska behandlingsforskningsfonden (KKBF) på Vetenskapsrådet som representant för region Mellansverige.

Ledamot i Prefektrådet på Uppsala universitet.

Styrelseledamot i föreningen Acta Oto-Laryngologica.

Ledamot i svenska ÖNH föreningen.

Ledamot i svenska neuro-otologiska föreningen.

Linda Swanson

Ledamot i prioriteringskommittén, RFR Mellansverige.

Anna Videfrost

Ordförande i Sveriges sjukhusbibliotekschefer (SSBC).

Adjungeringar och associeringar vid Uppsala universitet

Eva-Maria Annerbäck

Associerad forskare vid Uppsala universitet, Institutionen för folkhälso- och vårdvetenskap sedan 2013.

Lena Nordgren

Adjungerad universitetslektor och docent i vårdvetenskap Institutionen för folkhälso- och vårdvetenskap, avdelningen för Vårdvetenskap, 2022 - 2023.

Associerad forskare vid Uppsala universitet, Institutionen för folkhälso- och vårdvetenskap, avdelningen för Allmänmedicin, sedan 2013.

Petri Olivius

Adjungerad universitetslektor vid Institution för Kirurgiska vetenskaper, ÖNH-sjukdomar, Uppsala universitet, 2021 - 2023.

Linda Swanson

Associerad forskare vid Institutionen för medicinska vetenskaper, Uppsala universitet sedan 2022.

Eugen Wang

Adjungerad universitetslektor vid Institutionen för Kirurgiska vetenskaper, Urologi, Uppsala universitet, 2021 - 2023.

Adjungeringar och associeringar vid andra universitet

Staffan Eriksson

Associerad forskare vid Umeå universitet, Institutionen för samhällsmedicin och rehabilitering, enheten för fysioterapi.

Internationella uppdrag

Petri Olivius

Ledamot i den internationella öron-, näsa och hals organisationen CORLAS Collegium Oto–Rhino–Laryngologicum (som en av tio forskare från Sverige).

Ledamot i ARO (auditory research organization).

Ledamot i Society for Neuroscience.

SEMINARIEVERKSAMHET

Regionens Staff meeting

Regionens staff meetings hålls sista fredagen varje månad. Föreläsningarna spelas in och ligger på CKF:s hemsida. Under 2023 hölls tio staff meetings via Teams.

27 januari	Lars Steen Chef för Läkemedelscentrum Sara Hed Apotekare Läkemedelscentrum Rickard Kaugesaar Apotekare Läkemedelscentrum Mikael Johansson Stransky Systemutvecklare Region Sörmland IT Björn Lundahl Läkare Läkemedelscentrum	Läkemedelsstatistik utifrån ett individperspektiv
17 februari	Henrietta Norman Medicine doktor i Farmakologi Specialist i Allmänmedicin Mariefreds vårdcentral	Forskning pågår
31 mars	Linus Johnsson Medicine doktor i bioetik Specialist i allmänmedicin Strängnäs vårdcentral	Göra mig till tjänare, eller missbruka min auktoritet? Fallpropar i sökandet efter det goda i en stressig vardag
28 april	Florim Delijaj Chefsläkare, doktorand på Institutionen för folkhälso- och vårdvetenskap, allmänmedicin och preventivmedicin Uppsala universitet Patientsäkerhetsenheten Region Sörmland	Effekter av telemedicinsk uppföljning, biverkningar och andra faktorer på CPAP-compliance

26 maj	<p>Annica Wiklander Distriktsläkare Bagaregatan VC Nyköping</p> <p>Brita Havland Distriktsläkare och studierektor Mäster Olofs VC Strängnäs</p> <p>Jacob Svennberg Specialist i internmedicin och studierektor Medicinkliniken Nyköpings lasarett</p>	Patientcentrerad konsultation - nu på alla svenska lärosäten
25 augusti	<p>Sara Lyckner Specialistutbildad sjuksköterska inom intensivvård</p> <p>Jesper Sperber Överläkare Anestesikliniken Mälarsjukhuset Eskilstuna - Kullbergsska sjukhuset Katrineholm</p>	Effect of myocardial injury (MINS) on quality of recovery in patients undergoing major abdominal procedures in Sweden
29 september	<p>Johan Karlsson Terning Specialistläkare</p> <p>Pao Yan Lin Specialistläkare Kliniken för kirurgi och urologi Nyköpings lasarett</p>	Njuncancer i Sörmland
27 oktober	<p>Jonas Strömberg Allmänkirurg och kärlkirurg Kliniken för kirurg och urologi Mälarsjukhuset Eskilstuna - Kullbergsska sjukhuset Katrineholm</p>	Kritisk ischemi och diabetesfot
24 november	<p>Rolf Zetterström Överläkare, med. dr. Centrum För Medfödda Metabola Sjukdomar (CMMS) Karolinska Universitetssjukhuset Solna Chef för PKU- laboratoriet/Nyföddhetscreeningen med filtrerpappersprov</p>	PKU-screening

15 december	Andreas Nearchou Överläkare, MLA, ST studierektor och KFE ansvarig Onkologkliniken Sörmland	Cancersjuka: To treat or not to treat? That is the question
-------------	--	---

Lunchföreläsningar

Under 2023 hölls fyra lunchföreläsningar för personal.

31 januari	Simon Cervenka Professor i psykiatri vid Uppsala universitet och överläkare vid VO psykiatri, Akademiska sjukhuset, samt anknuten forskare till Karolinska Institutet	Vad kan molekylär hjärnavbildning säga oss om patofysiologin vid psykossjukdomar?
14 mars	Marina Arkkukangas FoU-chef på FoU i Sörmland, Legitimerad sjukgymnast och doktor i vårdvetenskap samt adjungerad lektor i medicinsk vetenskap, Högskolan Dalarna	Ett decennium av fallpreventionsforskning
18 april	Gun Heimer Professor emeritus/överläkare/tidigare föreståndare NCK, Nationellt centrum för kvinnofrid, Uppsala universitet, Akademiska sjukhuset	Hälso-och sjukvårdens ansvar för Bin i nära relationer
19 september	Niklas Juth Professor clinical medical ethics, Centre for Research Ethics and Bioethics (CRB), Department of Public Health and Caring Sciences, Uppsala universitet	Medicinsk etik idag

Interna forskningsseminarier

Florim Delijaj, chefsläkare, Patientsäkerhetsenheten, föreläste om sin forskning den 28 februari.

Titel: Utvärdering av behandlingseffekt av halskrage mot sömnapné

Lars Hjalmarsson, chef för specialisttandvården, övertandläkare, adjungerad lektor, föreläste om sin forskning den 28 februari.

Titel: Vad är oral protetik

Journal Club

Den 23 februari ledde Staffan Eriksson en journal club med ST-läkarna på medicinkliniken, Nyköping. Fyra läkare deltog och artikeln som diskuterades var:

National Institute of Neurological Disorders and Stroke rt-PA Stroke Study Group (1995). Tissue plasminogen activator for acute ischemic stroke. *The New England Journal of Medicine*, 333(24), 1581–1587.

Forskarmöte

Under 2023 hölls forskarmöte där doktorander, disputerade och forskningsombud bjöds in: den 26 maj.

Presentationer

26 maj	Pernilla Abrahamsson Psykolog Smärtmottagningen Nyköpings lasarett	Interpersonella relationer hos patienter med kronisk muskuloskeletal smärta; en fall-kontrollstudie av patienternas relationella teman och interpersonella problem	Uppsala universitet
	Eugen Yu-Hui Wang Forskningshandledare Urologläkare Adjungerad universitetslektor Centrum för klinisk forskning	Non muscle invasive cancer (NMIBC)	Uppsala universitet

Fråga CKF

CKF erbjuder stöd i forskningsrelaterade frågor genom att det finns möjlighet att boka in ett möte med disputerade handledare samt statistiker vid CKF för att t ex. få feedback på forskningsansökningar, forskningsplaner, etikprövningar och artikelmanus. Aktiviteten, som benämns "Fråga CKF", riktar sig i första hand till disputerade medarbetare i RS, men även doktorander eller annan forskningsintresserad personal kan ansöka om stöd.

Under 2023 vad det en person som fick stöd via Fråga CKF.

Stöd med ansökan

Inför de två ansökningsomgångarna under året erbjuds de sökande extra stöd med att skriva ansökan.

Under 2023 var det tre personer som fick stöd med sina ansökningar till CKF.

Fika på CKF

Under 2022 startade vi upp en ny aktivitet som vi kallar "Fika på CKF". Syftet är att nätverka och skapa kontakter med andra forskarintresserade.

Under hösten 2023 bjöd CKF:s statistiker Bei Yang, CKF och vårdutvecklare, sjuksköterska Christina Andreae Medicinkliniken Mälarsjukhuset deltagare (kom 3 stycken) till CKF som förutom fika även fick information om statistik och CKF. Linda Swanson, forskningshandledare, psykolog, CKF bjöd in deltagare (kom 11 stycken) från psykiatrin och även dem fick bland annat information om Centrum för klinisk forskning.

DOKTORANDVERKSAMHET



Doktorandhandledning

Handledning av doktorander och andra studenter är en viktig del av seniora forskares arbete. Under året har följande personer på CKF handlett doktorander:

Eva-Maria Annerbäck
Bihandledare

Pernilla Abrahamsson: Långvarig smärta och interpersonella relationer – Ett avhandlingsprojekt. Uppsala universitet.

Lena Nordgren
Huvudhandledare

Ulrika S Nygren: Barnhälsovårdsteamet - ett redskap för att främja barnets hälsa och utveckling samt bidra till en jämlik och rättvis barnhälsovård? Uppsala universitet.

Aleksandra Beck: Central venous access devices for long term use: A comparative study of peripherally inserted central catheter (PICC-line) and subcutaneous port (Port-a-Cath).

Bihandledare

Louise Karlsson: Att främja en hållbar vardags- och arbetshälsa- på individ, grupp och organisatorisk nivå. Högskolan i Halmstad.

Emma Säfström: Continuity of care in patients with heart failure. Linköping universitet.

Johanna Haraldsson: Hur påverkar tonårspojkars psykiska ohälsa och ohälsosamma beteenden deras tankar om och möjligheter till konfidentialitet på vårdcentral? Uppsala universitet.

Alhusayn Alqarqani. Funktionsinriktad musikerapi och långvarig smärta. Mälardalens universitet.

Petri Olivius Forskargruppleddare	<i>Zhenya Pecheva</i> : Förbättra funktionen av ett cochlea implantat (CI) genom att implantera inducerade pluripontenta stamceller (IPS) celler. Uppsala universitet.
Eugen Wang Bihandledare	<i>Florim Delijaj</i> : Extension av nacken under sömnen med halskrage och dess betydelse i reduktionen av sömnapné. Uppsala universitet.
Handledning av pre-doktorander	<i>Tarik Almdalal</i> : Clinical T1a renal cell carcinoma – a national registry based study. <i>Sarab Shabo</i> : Recidivrisk reducering av ytlig urinblåstumör i samband med första TURB.
Lars Rombo Bihandledare	<i>Måns Stefansson</i> : Epidemiology of and treatment options for recurrent <i>Clostridioides difficile</i> gastroenteritis.

Uppstartsmöten

Vid nyantagning till forskarutbildning hålls ett så kallat uppstartsmöte. Den nyantagna doktoranden är sammankallande. Medverkar gör, förutom doktoranden själv, doktorandens verksamhetschef, huvudhandledare, samt handledare från RS, forskningsdirektör, doktorandens kontaktperson vid CKF, statistiker, administratör och i vissa fall även sjukhusbibliotekarie och biobanksamordnare. Syftet med mötet är dels att samtliga medverkande ska ha kännedom om doktorandens forskningsprojekt, dels att klargöra roller och ansvar i förhållande till doktoranden och hens forskarutbildning.

Under 2023 hölls nio uppstartsmöten:

17 mars	Arish Ibrahim Doktorand sedan februari 2023, läkare Klinisk fysiologi och nuklearmedicin Mälarsjukhuset Eskilstuna	Ergospirometri: svenska referensvärden och tillämpning vid uppföljning och behandling av patienter med cystisk fibros	Uppsala universitet
14 april	Neja Mudrovic Doktorand sedan februari 2023, läkare Kvinnokliniken Nyköpings lasarett	Cardiovascular health in women and their offspring after a hypertensive disorder of pregnancy	Uppsala universitet
26 april	Felicia Hansson Doktorand sedan januari 2023, läkare Kvinnokliniken Mälarsjukhuset Eskilstuna/Kullbergiska sjukhuset Katrineholm	Growth during fetal life and early childhood in preterm born children	Uppsala universitet

1 juni	Tarik Almdalal Doktorand sedan april 2023, läkare Kliniken för kirurgi och urologi Mälarsjukhuset Eskilstuna/Kullbergsska sjukhuset Katrineholm	Clinical factors and biomarkers associated with recurrence risk and survival after renal cancer surgery	Uppsala universitet
30 augusti	Jens Lundegård Doktorand sedan mars 2023, läkare vårdcentralen Bagaregatan Nyköping	Allmänmedicin under omvandling – hur påverkar en ökad detaljstyrning allmänmedicinen praktik	Uppsala universitet
1 september	Abraham Merzo Doktorand sedan februari 2023, läkare Medicinkliniken Mälarsjukhuset Eskilstuna	LVAD (mekaniska hjärtpump för vänster kammare)	Karolinska institutet
14 september	Malin Sveijer Doktorand sedan juli 2022, läkare Barn- och ungdomskliniken Sörmland	Reducing CNS complications in Langerhans cellhistiocytosis (LCH)	Karolinska institutet
12 oktober	Elin Stavrén Eriksson Doktorand sedan juni 2023, läkare Barn- och ungdomskliniken Sörmland	Heritable connective tissue disorders and vascular diseases; genetic characterization and correlation with phenotype in order to improve diagnostics)	Karolinska institutet
13 december	Cecilia Mitt Holm Doktorand sedan januari 2023, läkare Kvinnokliniken Mälarsjukhuset Eskilstuna	Självstände mödraskap genom assisterad befruktning: fertilitetsmarkörer före behandling samt fysiskt och psykiskt status efter behandling	Uppsala universitet

Halvtidsseminarier

Under 2023 var det två doktorander som genomförde halvtidsseminarium.

17 mars	Liv Nordström Doktorand sedan november 2018, utvecklingsledare FoU i Sörmland	Delaktighet vid samordnad individuell planering (SIP) för vuxna med intellektuell funktionsnedsättning och/eller autism	Mälardalens universitet
26 april	Staffan Hammarbäck Doktorand sedan 2019, specialistsjuksköterska Ambulanssjukvården Sörmland	Vårdmötet mellan patienter i en suicidal process och ambulanssjukvården; kontaktorsaker, dokumentation och vårdamtal	Linnéuniversitet

Predisputationer

Inför disputationen har alla doktorander möjlighet att predisputera på CKF.

Under 2023 hade vi tre predisputationer samt ett kappaseminarium.

14 mars	Emma Säfström Doktorand sedan maj 2016, sjuksköterska Medicinkliniken Nyköpings lasarett	Kontinuitet i vården för patienter som vårdats på grund av hjärtsjukdom	Linköpings universitet
4 april (kappaseminarium)	Ulrika Svea Nygren Doktorand sedan november 2015, verksamhetsutvecklare, sjuksköterska, Barnhälsovården Sörmland	Teambesök inom barnhälsovården - möjligheter och svårigheter ur ett professionsperspektiv	Uppsala universitet
19 september	Ulrika Svea Nygren Doktorand sedan november 2015, verksamhetsutvecklare, sjuksköterska, Barnhälsovården Sörmland	Teambesök inom barnhälsovården - möjligheter och svårigheter ur ett professionsperspektiv	Uppsala universitet
21 november	Ingrid Blixt Doktorand sedan november 2015, Kvinnokliniken Mälarsjukhuset – Kullbergska sjukhuset	Support to breastfeeding women	Uppsala universitet

Avstämningsmöten

Inför- och efter disputation hålls avstämningsmöte med doktorand/disputerad tillsammans med verksamhetschef, forskningsdirektör och administratör.

Syfte med mötet är att ha en dialog med doktorandens verksamhetschef om vad som händer efter disputation.

Under 2023 hölls ett avstämningsmöte:

31 maj	Ulrika Svea Nygren Doktorand sedan november 2015, verksamhetsutvecklare, sjuksköterska, Barnhälsovården Sörmland	Teambesök inom barnhälsovården - möjligheter och svårigheter ur ett professionsperspektiv	Uppsala universitet
--------	--	---	------------------------

DOKTORSEXAMINA 2023

Emma Säfström 31 mars Linköpings universitet

Avhandlingens titel: Continuity of care after hospitalization due to cardiac conditions: Patients' perceptions, validity and reliability of a measure, and associations with outcomes

Fakultetsopponent: Anna Forsberg

Handledare: Anna Strömberg, Tiny Jaarsma, Maria Liljeroos, Lena Nordgren



Emma Säfström, Verksamhetsutvecklare, Medicinkliniken Nyköpings lasarett, spikar sin avhandling

Bakgrund: Hjärtsjukdom är en vanlig orsak till sjukhusvård världen över. För patienterna fortsätter behovet av vård även efter utskrivning från sjukhus, vanligtvis i form av uppföljning på en specialistmottagning eller inom primärvården. Ansvaret för vården flyttas då från en vårdgivare till en annan. Denna transition medför risk för brister i vårdens kontinuitet, i vårdkedjan. Kontinuitet i vården innebär att insatser från olika yrkesprofessioner, mottagningar eller vårdgivare samordnas och en sammanhållen vårdkedja mellan vårdgivare och vårdnivåer. Sammanhållna vårdkedjor skapar kontinuitet. I litteraturen beskrivs vanligen tre typer av kontinuitet: kontinuitet avseende information, kontinuitet avseende relationer och kontinuitet avseende samverkan. När vården är kontinuerlig leder det till positiva effekter för patienter såsom förbättrad egenvård, minskad återinläggningsfrekvens och minskad dödlighet. Det är inte vårdens organisation som bestämmer om vården är kontinuerlig eller inte, utan det avgörs av hur patienterna upplever vården. Tyvärr saknas validerade frågeformulär som kan mäta patienters upplevelse av kontinuitet i vården i samband med utskrivning från sjukhus. Denna typ av frågeformulär skulle öka möjligheten att beskriva var brister i kontinuiteten finns och utvärdera interventioner som syftar till att förbättra vårdens kontinuitet. Det saknas också kunskap gällande om sambandet mellan kontinuitet i vården, egenvård och upplevd kontroll kan förklara utfall så som hälsorelaterad livskvalitet och återinläggningar.

Syfte: Det övergripande syftet med avhandlingen var att bidra till att förbättra vården i samband med utskrivning från sjukhus för patienter med hjärtsjukdom genom att beskriva kontinuiteten i vården från patienternas perspektiv, och öka förståelsen för hur kontinuitet i vården kan mätas och hur kontinuitet påverkar utfallet för patienterna.

Metod: Alla studier i avhandlingen var kvantitativa och hade en tvärsnittsdesign med konsekutivt urval (I-IV). Data samlades in genom strukturerade telefonintervjuer (I), frågeformulär till patienter (II-IV) samt journalgranskning (I-IV) efter en (I) respektive sex veckor efter utskrivning (II-IV). Frågeformuläret The Patient Continuity of Care Questionnaire (PCCQ), som mäter patienters uppfattning av kontinuiteten i

vården med 27 påstående översattes från engelska till svenska och anpassades till svensk hälso- och sjukvård. Faktorstrukturen utvärderades och reviderades (II), och en kortversion med 12 av dessa påstående utvecklades och utvärderades (III). En konceptuell modell för att undersöka sambandet mellan kontinuitet i vården, upplevd kontroll, egenvård, hälsorelaterad livskvalitet och återinläggningar utvecklades (IV). Data analyserades genom deskriptiv och icke-parametriska korrelationsanalyser (I), konfirmatorisk faktoranalys (II), Rasch analys (III), och strukturell ekvationsmodellering (IV).

Resultat: I studie I inkluderades patienter som vårdats på sjukhus på grund av hjärtsvikt, och i studie II-IV inkluderades patienter som vårdats på grund av hjärtsvikt, hjärtinfarkt, kärlkramp eller förmaksflimmer. Även om de flesta patienter fick ett skriftligt utskrivningsmeddelande var det många som inte visste var man skulle vända sig om man fick frågor om sin hälsa eller symtom efter utskrivning. Patienterna uttryckte också att man inte kände sig trygg med sina vårdkontakter (I). När den svenska versionen av PCCQ analyserades med konfirmatorisk faktoranalys bekräftades de sex delskalor som föreslagits i originalversionen av PCCQ, efter att några mindre revideringar genomförts. Analyserna påvisade att den svenska versionen av PCCQ har goda mätegenskaper och reliabiliteten var mellan 0.82 och 0.95 för delskalorna (II). Raschanalysen visade att den korta versionen med 12 påstående (PCCQ-12) var endimensionellt och hade goda mätegenskaper, detta trots att det fanns vissa problem med korrelerade residualer, antalet svarsalternativ, och att tre av påståenden inte riktigt passade in med övriga påståenden. Reliabiliteten var 0.94 (III). När patienternas svar på PCCQ sammanställdes visade resultatet att kontinuitet avseende samverkan var den typ av kontinuitet där flest upplevde brister. Resultatet visade också att kvinnor, äldre patienter och de som vårdats på grund av kärlkramp upplevde lägre grad av kontinuitet. I studie IV, bekräftades hypotesen att patienter som upplever högre grad av kontinuitet också upplever högre grad av kontroll över sin hjärtsjukdom, och i högre utsträckning utför egenvård. Detta, i sin tur, leder till att man upplever bättre hälsorelaterad livskvalitet och har lägre risk för att bli återinskriven inom 30 dagar (IV).

Konklusion: Att erhålla skriftligt utskrivningsmeddelande är inte tillräckligt för att patienter ska uppfatta vården som kontinuerlig. Hälso- och sjukvårdspersonal bör lägga extra stort fokus på att förbättra samordningen av vården, eftersom det var den typ av kontinuitet som flest upplevde som särskilt problematiska. Vidare tyder resultatet på att kvinnor, äldre patienter och de som vårdats på grund av kärlkramp i lägre utsträckning upplever att vården är kontinuerlig, men fler studier behövs. Avhandlingen visar också att den svenska versionen av PCCQ har goda mätegenskaper och med fördel kan användas för att mäta patienters uppfattning av kontinuitet i vården. Den längre versionen med 27 påstående kan användas när man önskar utvärdera de tre olika typerna av kontinuitet, och den kortare versionen, PCCQ-12, kan väljas när man föredrar möjligheten att kunna räkna ut en totalpoäng, eller när det är önskvärt att minimera den tid det tar att svara på frågeformuläret. Slutligen, det bekräftade sambandet mellan kontinuitet, känsla av kontroll, egenvård, hälsorelaterad livskvalitet och återinläggningar innebär exempelvis att om man planerar en intervention med syfte att förbättra hälsorelaterad livskvalitet och minska återinläggningar bör man också planera åtgärder riktade för att förbättra kontinuiteten i vården.

Ulrika Svea Nygren 22 september Uppsala universitet

Avhandlingens titel: Interprofessionella teambesök i svensk barnhälsovård - en resurs att utveckla En studie om teamarbete ur sjuksköterskors, läkares och psykologers perspektiv

Fakultetsopponent: Marie Golsäter

Handledare: Lena Nordgren, Ylva Tindberg, Leif Eriksson, Håkan Sandberg



Ulrika Svea Nygren, Vårdutvecklare, Barnhälsovården Sörmland

Avhandlingen bidrar med kunskap om team och teamarbete inom barnhälsovården. Interprofessionellt teamarbete, i form av fysiska möten där professioner, barn och föräldrar är närvarande samtidigt, verkar ha betydelse för måluppfyllelsen och möte av barns och familjers unika behov. Dessa fysiska möten möjliggörs i teambesök, gemensamma föräldragrupper och på familjecentraler. Interprofessionella teambesök uppfattades resultera i gemensamma och uppfyllda mål, jämlika inbördes förhållande, effektivitet, expertis, hög kvalitet och möte av barns och familjers behov. Teambesöken beskrevs kunna bidra till en helhetssyn på barnet i sin familj och bidra till samverkansvinster för alla inblandade. Samarbetsvinster för teamet beskrevs som kompetensutveckling, meningsfullhet, glädje, trygghet, tillit och välbefinnande. Interprofessionella teambesök i barnhälsovården som distribueras på rätt sätt, vid rätt tidpunkt och med rätt individer kan således vara ett effektivt och heltäckande sätt att möta barn och familjers unika behov. Samtidigt beskrevs teambesök utförda av dysfunktionella team kunna få motsatt effekt och förorsaka merarbete, ineffektivitet, säkerhetsrisker, misstroende och frustration. Trots hög förekomst av teambesök inom svensk barnhälsovård sågs en ojämlik och orättvis distribution kopplat till individuella, organisatoriska och samhällsliga faktorer. Teambesök organiserade efter barn och familjers unika behov och i enlighet med proportionerlig universalism efterfrågades. Riktade teambesök vid komplexa ärenden som uppfattades generera flest samarbetsvinster existerade i lägst utsträckning. För utveckling av kompetenta team som erbjuder teambesök med innehåll och intensitet i proportion till barn och familjers behov behövs strukturer och processer på individuell, organisatorisk och samhällslig nivå.

Individuell nivå

Välfungerande teambesök innefattar professioner med kompetens inom professionsspecifikt område, barnhälsovård och teamarbete. Psykologer och socionomer efterfrågades i högre grad vid teambesök, vilket kan ha sin förklaring barnhälsovårdens psykosociala utmaningar. Positiv inställning, ansvarstagande,

flexibilitet, öppenhet i kommunikation, jämlika och tillitsfulla relationer ansågs vara viktigt i välfungerande teamarbete.

Organisatorisk nivå

Samlokalisering, såsom familjecentraler hade positiv inverkan på kontinuitet i teamarbetet. På familjecentraler skedde mer teamarbete, riktade teambesök och universella teambesök vid 2,5–3 års ålder. Ledningens stöd och prioritering gällande kompetensförsörjning, ändamålsenliga lokaler och tid anpassade efter barn och familjers behov beskrevs påverka utformning och förekomst av teambesök.

Samhällelig nivå

Skillnader gällande förekomst av teambesök i sjukvårdsregionerna pekar på betydelsen av att följa upp nationella intentioner och kvalitet i barnhälsovården genom strategiska kvalitetsindikatorer som bygger på forskning samt nationella styrdokument. Professionerna efterfrågade evidensbaserat metodstöd för teambesök anpassade efter barns och familjers unika behov, samt respektive professions roll vid teambesöken. Professioner efterfrågar teambesök i enlighet med proportionerlig universalism, vilket är i linje med det nationella tredelade barnhälsovårdsprogrammet. Team arbetar aldrig i ett vakuum, utan är beroende av den kontextuella faktorer och förutsättningarna som skapas i utbildningar, hälso- och sjukvårdsorganisationer och myndigheter. Samtidigt är det i organisationens minsta enhet, teamet, som värdet av barnhälsovården avgörs. Ur ett systemteoretiskt perspektiv behövs både "topdown" och "bottom-up" perspektiv för utformandet av effektiva team.

Baserat på resultaten i denna avhandling finns orsaker att betrakta interprofessionella teambesök inom barnhälsovården som en viktig resurs att utveckla. I denna avhandling sammanfattats strukturer och processer som viktiga för utformandet av dessa teambesök under följande teman: 1) barnet i centrum, 2) fysiska möten, 3) jämlikt och jämställt, 4) kontinuitet, 5) förtroende och tillit, 6) kompetens och lärande, 7) kommunikation, 8) mål och motivation, 9) ansvar och roller, 10) flexibilitet, 11) säkert och effektivt samt 12) välbefinnande och meningsfullhet. Dessa teman kan användas för utveckling och utvärdering av teambesök inom barnhälsovården på individuell, organisatorisk och samhällelig nivå.

Ingrid Blixt 8 december Uppsala universitet

Avhandlingens titel: Support to breastfeeding women

Fakultetsopponent: Sofia Zwedberg

Handledare: Eva-Lotta Funkquist, Ove Axelsson



Ove Axelsson, handledare, Ingrid Blixt, Samordningsbarnmorska, Kvinnokliniken Region Sörmland, Eva-Lotta Funkquist, huvudhandledare

Amning har viktiga hälsofördelar för mammor och spädbarn i hög- och låginkomstländer. Av den anledningen rekommenderar Världshälsoorganisationen (WHO) exklusiv amning i sex månader och delvis amning i två år eller längre. Under graviditeten uppger en majoritet av kvinnorna att de planerar att amma, men de slutar ofta tidigare än de vill eftersom de möter många hinder. Därför är det viktigt att kvinnor ges möjlighet att amma så länge de vill. Det övergripande syftet med denna avhandling var att utforska kvinnors uppfattningar om vad som hjälper dem att amma och också deras råd till sjukvårdspersonal angående vilket amningsstöd de vill ha. Vidare var syftet att utvärdera ett program för amningsstöd baserat på de tio stegen till framgångsrik amning och WHO:s rekommendationer om amning. I artikel I användes en utforskande kvalitativ design baserad på kritisk incident-teknik. Huvudfyndet var att det är både komplext och mångfacetterat att stödja kvinnor att fortsätta amma. I artikel II belyste en utforskande kvalitativ design svenska kvinnors råd till sjukvårdspersonalen angående amningsstöd. Mammorna ville att vårdpersonalen skulle ge ett uppdaterat och evidensbaserat stöd på ett lyhört och individanpassat sätt för att hjälpa den ammande att nå sina mål. I artikel III utvärderades ett amningsstödprogram med en före och efter design. Programmet förbättrade barnmorskors och barnhälsovårdssjuksköterskors tillit till sin förmåga att ge ett evidensbaserat stöd i linje med de tio stegen till framgångsrik amning och WHO:s rekommendationer om amning. Artikel IV använde en utforskande, longitudinell och kvalitativ design. Studien visade att partners som deltog i amningsstödsprogrammet och fick strukturerat stöd upplevde att båda föräldrarna var viktiga. De kände sig delaktiga och att familjen samarbetade i amningsprocessen. Sammanfattningsvis visar avhandlingen att det är avgörande att förstå föräldrars uppfattningar och upplevelser av amning när man stödjer kvinnor att amma. Barnmorskor och barnhälsovårdssjuksköterskor har viktiga roller att fylla genom att ge strukturerat amningsstöd under hela amningen. Båda föräldrarna måste inkluderas i syfte att minska partners känsla av att vara utestängda. Amningsstödet bör ske i en involverande och reflekterande dialog, där sjukvårdspersonalen förklarar hur amning fungerar och hur partnern kan vara delaktig utan att mata barnet med nappflaska.

FORSKNINGSANSLAG

Två gånger per år kan medarbetare i RS ansöka om forskningsstöd från CKF. Hösten är huvudansökningstillfälle inför nästkommande år. Våren är ansökningsomgång för de som vill starta upp ett nytt projekt eller för de som blev uppmanade efter höstens ansökningsomgång att komma in med en ytterligare ansökan under våren.

Planeringsstöd, 1 - 2 veckors stöd/projekt

Planeringsstöd kan sökas inför uppstarten av helt nya projekt. Ett planeringsstöd innebär att man får möjlighet att på arbetstid t.ex. göra en litteraturgenomgång eller diskutera projektupplägg med statistiker och/eller handledare för att därefter utforma en forskningsplan. I förekommande fall kan även en ansökan om etikprövning skrivas under den beviljade tidsperioden.

Projektstöd, 1 – 6 veckors stöd/år

Projektstöd kan beviljas för pågående projekt.

Doktorandstöd, upp till 50 % av heltid

Doktorandstöd är för medarbetare i RS som är registrerade som doktorander vid en forskarutbildning på högskola/universitet. Vanligtvis erhålls stöd motsvarande 30 % av heltid fram till godkänd halvtidskontroll. Därefter kan stöd motsvarande 50 % av heltid beviljas. Stöd kan max beviljas för en tid som motsvarar fyra års heltidsstudier på forskarutbildning.

Stöd till disputerade forskare, upp till 30 % differentierad

Disputerade medarbetare i RS kan erhålla tid för forskning.

Schmekelmedel

Schmekelmedel är forskningsmedel från en donation av privatperson Eva Schmekel. Forskning som stöds av Schmekelmedel ska i första hand vara riktad mot urologisk forskning. Schmekelmedel kan endast sökas på våren och kan användas under 2 ½ år efter beslut.

Uppsalamedel

Sökande som har anknytning till Uppsala universitet kan utöver ovanstående stöd beviljas driftsmedel till sin forskning. Dessa medel söks samtidigt som de ovanstående.

Granskare av ansökningar

Eva-Maria Annerbäck, CKF RS/Uppsala universitet	Ove Axelsson, CKF RS/Uppsala universitet
Staffan Eriksson, CKF RS/Uppsala universitet	Lars Hjalmarsson, CKF RS/Uppsala universitet
Theodora Kunovac Kallak, Institutionen för kvinnors- och barns hälsa, Uppsala universitet	Östen Ljunggren, Institutionen för medicinska vetenskaper, Endokrinologi och mineralmetabolism, Uppsala universitet
Lena Nordgren, CKF RS/Uppsala universitet	Petri Olivius, CKF RS/Uppsala universitet
Fotis Papadopoulos, Institutionen för Neurovetenskap, Uppsala universitet	Lars Rombo, CKF RS/Uppsala universitet
Omid Sadr-Azodi, CKF RS/Uppsala universitet	Linda Swanson, CKF RS/Uppsala universitet

Eugen Wang, CKF RS/Uppsala universitet

Forskningsråd

Petri Olivius, ordförande, CKF RS /Uppsala universitet

Eva-Maria Annerbäck, CKF RS/Uppsala universitet

Staffan Eriksson, CKF RS/Uppsala universitet

Theodora Kunovac Kallak, Institutionen för kvinnors- och barns hälsa, Uppsala universitet

Östen Ljunggren, Institutionen för medicinska vetenskaper, Endokrinologi och mineralmetabolism, Uppsala universitet

Lena Nordgren, CKF RS/Uppsala universitet

Fotis Papadopoulos, Institutionen för Neurovetenskap, Uppsala universitet

Lars Rombo, CKF RS/Uppsala universitet

Eugen Wang, CKF RS/Uppsala universitet

Beviljade planeringsstöd (antal:11)

Projekt	Effects of maternal depression and SSRI treatment on the in-utero environment
Projektansvarig	Therese Aaltonen, ST-läkare, Kvinnokliniken Mälarsjukhuset Eskilstuna /Kullbergska sjukhuset Katrineholm
Projekt	Contraceptive and reproductive coercion in Sweden - differences between migrant and non-migrant populations
Projektansvarig	Lovisa Amelin, ST-läkare, Kvinnokliniken Nyköpings lasarett
Projekt	Symptom hos vuxna med enures och prediktiva faktorer för lyckosam larmbehandling
Projektansvarig	Amadeus Bergsten, AT-läkare, AT-enheten Nyköpings lasarett
Projekt	Study of preterm birth: Association to maternal psychiatric disorders and country of birth.
Projektansvarig	Angeliki Eleftheriou, ST-läkare, Kvinnokliniken Mälarsjukhuset Eskilstuna/Kullbergska sjukhuset Katrineholm
Projekt	Clozapinebehandling av svårbehandlad drogtlöst psykos - en förstudie och underlag för en ny behandlingsrekommendation
Projektansvarig	Fredrik Frisell, Överläkare, Psykiatriska kliniken Mälarsjukhuset Eskilstuna
Projekt	PPI användning efter laparoskopisk antirefluxkirurgi. Studie över incidens, utveckling och bakomliggande faktorer
Projektansvarig	Elina Huttunen, ST-läkare, Kliniken för kirurgi och urologi Nyköpings lasarett
Projekt	Left ventricle assist device (LVAD), a possible life-saver
Projektansvarig	Abraham Merzo, Läkare, Medicinkliniken Mälarsjukhuset Eskilstuna
Projekt	Outcome and survival for patients with oral tongue squamous cell carcinoma treated with curative intent. A descriptive retrospective cohort study
Projektansvarig	Anahita Mobargha, ST-läkare, Öron- näsa- halskliniken Mälarsjukhuset Eskilstuna
Projekt	Utvärdering av "Hantera oro" - digital föräldrakurs på primärvårdsnivå
Projektansvarig	Olivia Sjöberg, Psykolog, Barn- och ungdomspsykiatriska kliniken Nyköpings lasarett
Projekt	Bayesian clinical trial design for optimal number of dose during vaccination
Projektansvarig	Bei Yang, statistiker, Centrum för klinisk forskning Region Sörmland
Projekt	Long-term thromboembolic risk in patients with atrial fibrillation post sepsis/septic shock: nationwide cohort study
Projektansvarig	Christian Losciale, ST-läkare, Medicinkliniken Nyköpings lasarett

Beviljade projektstöd (antal: 4)

Projekt	Reproductive and contraceptive coercion in Sweden - differences between migrant and non-migrant populations
Projektansvarig	Lovisa Amelin, ST-läkare, Kvinnokliniken Nyköpings lasarett
Projekt	Undersökning av riskfaktorer för antibiotikaresistens i urinodlingar på akutmottagning i Sörmland
Projektansvarig	Joakim Lundvik, Läkare, Infektions- och lungkliniken Mälarsjukhuset Eskilstuna
Projekt	Utveckling av patientrapporterade utfallsmått för utvärdering av nutritionsbehandling för patienter som har haft stroke och har risk för undernäring.
Projektansvarig	Jennifer McGreevy, Dietist, Dietistmottagningen Nyköpings lasarett
Projekt	Uppfattningar kring amning, somaliska mammor i Sverige
Projektansvarig	Ida Åhlin, Distriktssköterska, Vårdcentralen Åsidan Nyköping

Beviljade doktorandstöd, nya stöd (antal: 11)

Projekt	Clinical factors and biomarkers associated with recurrence risk and survival after renal cancer surgery
Projektansvarig	Tarik Almdalal, Överläkare, Kliniken för kirurgi och urologi Mälarsjukhuset Eskilstuna/Kullbergsska sjukhuset Katrineholm
Projekt	Centralvenösa infarter för långtidsbruk: En jämförande studie av perifert insatt central venkateter (PICC-line) och subkutan venport (Port-a-Cath)
Projektansvarig	Aleksandra Beck, Sjuksköterska, Anestesikliniken Mälarsjukhuset Eskilstuna/Kullbergsska sjukhuset Katrineholm
Projekt	Effect of Aortic Stentgrafts on Cardiac Function
Projektansvarig	Sari Hammo, Överläkare, Kliniken för kirurgi och urologi Mälarsjukhuset Eskilstuna/Kullbergsska sjukhuset Katrineholm
Projekt	Growth during fetal life and early childhood in preterm born children
Projektansvarig	Felicia Hansson, ST-läkare, Kvinnokliniken Mälarsjukhuset Eskilstuna/Kullbergsska sjukhuset Katrineholm
Projekt	Ergospiometri: svenska referensvärden och tillämpning vid uppföljning och behandling av patienter med cystisk fibros
Projektansvarig	Arish Ibrahim, Överläkare, Klinisk fysiologi och nuklearmedicin Sörmland
Projekt	Allmänmedicin under omvandling: hur påverkar kunskapsstyrningen allmänmedicinens praktik?
Projektansvarig	Jens Lundegård, Distriktsläkare, Vårdcentralen Bagaregatan Nyköping
Projekt	Left ventricle assist device (LVAD), a possible life-saver
Projektansvarig	Abraham Merzo, Läkare, Medicinkliniken Mälarsjukhuset Eskilstuna

Projekt	Single motherhood by choice through ART: pretreatment fertility determinants, and posttreatment physical and mental status
Projektansvarig	Cecilia Mitt Holm, ST-läkare, Kvinnokliniken Mälarsjukhuset Eskilstuna/Kullbergska sjukhuset Katrineholm
Projekt	Cardiovascular health in women and their offspring after a hypertensive disorder of pregnancy
Projektansvarig	Neja Mudrovic, ST-läkare, Kvinnokliniken Nyköpings lasarett
Projekt	Kartläggning av medfödda bindvävs- och skelettsjukdomar: korrelation mellan genotyp och fenotyp
Projektansvarig	Elin Stavréen-Eriksson, ST-läkare, Barn- och ungdomskliniken Mälarsjukhuset Eskilstuna
Projekt	Reducing CNS complications in Langerhans cell histiocytosis
Projektansvarig	Malin Sveijer, ST-läkare, Barn- och ungdomskliniken Mälarsjukhuset Eskilstuna

Beviljade doktorandstöd, fortsättningsstöd (antal: 26)

Projekt	Interpersonella relationer och långvarig smärta
Projektansvarig	Pernilla Abrahamsson, Leg. Psykolog med specialistbehörighet, Smärtmottagningen, Nyköpings lasarett, Doktorand vid Uppsala universitet
Projekt	Maternal outcomes and placental alterations after alcohol and drug exposure during pregnancy
Projektansvarig	Joline Asp, ST-läkare, Kvinnokliniken, Nyköpings lasarett, Doktorand vid Uppsala universitet
Projekt	On evaluation of prosthetic treatment alternatives: function, clinical outcome, patient opinions and health economy.
Projektansvarig	Zahra Athab Abduljabbar, Övertandläkare, Specialisttandvården Eskilstuna
Projekt	Upplevelser av socialt och professionellt stöd vid amning
Projektansvarig	Ingrid Blixt, Leg. barnmorska, Kvinnokliniken, Mälarsjukhuset Eskilstuna – Kullbergska sjukhuset Katrineholm, Doktorand vid Uppsala universitet
Projekt	Utvärdering av behandlingseffekt av halskrage mot sömnapné
Projektansvarig	Florim Delijaj, Chefläkare, Specialist i allmänmedicin, Patientsäkerhetsenheten Sörmland, Doktorand vid Uppsala universitet
Projekt	Studier av alternativa implantatmaterial On alternative materials for dental implants
Projektansvarig	Rachel Duhan Wåhlberg, ST-tandläkare i oral protetik, Specialisttandvården, Mälarsjukhuset Eskilstuna, Doktorand vid Göteborgs universitet

Projekt	Fex-Can Childhood- Fertility and Sexuality following Childhood Cancer
Projektansvarig	Kristina Fagerkvist, Leg. barnmorska, Kvinnokliniken, Mälarsjukhuset Eskilstuna – Kullbergsska sjukhuset Katrineholm, Doktorand vid Karolinska institutet
Projekt	Terapeut- och behandlingsfaktorers betydelse för utfall vid samtalsbehandling i psykiatrisk öppenvård
Projektansvarig	Katarina Georgsson, Leg. psykolog, Studierektor PTP-programmet i RS, Psykiatrisk öppenvårdsmottagning, Nyköpings lasarett, Doktorand vid Stockholms universitet
Projekt	Vårdmötet mellan patienter i en suicidal process och ambulanssjukvården; kontaktorsaker, dokumentation och vårdamtal
Projektansvarig	Staffan Hammarbäck, Specialistsjuksköterska med inriktning mot ambulanssjukvård, Katrineholm, Doktorand vid Linnéuniversitetet
Projekt	Att tala om känsliga ämnen – konfidentialitet och andra kommunikationsstrategier i möten mellan tonårspojkar och allmänläkare
Projektansvarig	Johanna Haraldsson, Distriktsläkare, Strängnäs VC, Doktorand vid Uppsala universitet
Projekt	DNA-metylering som biomarkör för att identifiera patienter med accelererat biologiskt åldrande
Projektansvarig	Ebba Hillstedt, ST-läkare, Medicinkliniken Nyköpings lasarett
Projekt	Primary Sclerosing Cholangitis in the young and old - prognosis, IBD surveillance, liver transplantation and quality of life
Projektansvarig	Anna Jerregård Skarby, ST-läkare, Kliniken för akutgeriatrik stroke palliativ vård Nyköpings lasarett
Projekt	Evaluering av respiratorisk funktion hos patienter med fibromyalgi
Projektansvarig	Kent Jonsson, Leg. sjukgymnast, Smärtmottagningen, Nyköpings lasarett, Doktorand vid Uppsala universitet
Projekt	Att främja en hållbar vardags- och arbetshälsa- på individ, grupp och organisatorisknivå
Projektansvarig	Louise Karlsson, Leg. Arbetsterapeut, Gnesta vårdcentral, Doktorand vid Högskolan i Halmstad
Projekt	Riskful alcohol use among young adults in clinical and general populations, development and assessment
Projektansvarig	Sofia Lenninger, Överläkare, Barn- och ungdomspsykiatriska kliniken, Nyköpings lasarett, Doktorand vid Uppsala universitet
Projekt	Samtalsbehandling i psykiatrisk öppenvård
Projektansvarig	Jan Erik Lundkvist, Leg. psykoterapeut, Psykiatriska mottagningen, Nyköpings lasarett, Doktorand vid Stockholms universitet

Projekt	Patient related outcome measures in perioperative care
Projektansvarig	Sara Lyckner, Verksamhetsutvecklare, Specialistsjuksköterska med inriktning mot intensivvård, Anestesi kliniken, Mälarsjukhuset Eskilstuna, Doktorand vid Linköpings universitet
Projekt	Observational studies exploring risk-stratification and treatment in cervical- and endometrial cancer to improve patient selection and treatment
Projektansvarig	Anna Norberg Hardie, ST-läkare, Kvinnokliniken Mälarsjukhuset Eskilstuna/Kullbergsska sjukhuset Katrineholm
Projekt	Delaktighet vid samordnad individuell planering (SIP) för vuxna med kognitiv funktionsnedsättning
Projektansvarig	Liv Nordström, Utvecklingsledare, FoU i Sörmland, Eskilstuna, Doktorand vid Mälardalens universitet
Projekt	Team och teamarbete inom svensk barnhälsovård
Projektansvarig	Ulrika Svea Nygren, Vårdutvecklare, Leg. distriktssjuksköterska, Barnhälsovården, Mälarsjukhuset Eskilstuna, Doktorand vid Uppsala universitet
Projekt	Sleep and Physical Activity in Pregnancy study (SPAP-study)
Projektansvarig	Tryfonas Pitsillos, ST-läkare, Kvinnokliniken Mälarsjukhuset Eskilstuna/Kullbergsska sjukhuset Katrineholm
Projekt	Att definiera, identifiera och behandla kritisk sjukdom i sjukvårdsmiljöer med låg personaltäthet
Projektansvarig	Carl Otto Schell, Överläkare, Specialist i internmedicin och kardiologi, Medicinkliniken Nyköpings lasarett, Doktorand vid Karolinska institutet
Projekt	Aspects of Acute Pancreatitis - Studies on Etiology and Outcome
Projektansvarig	Daniel Selin, ST-läkare, Kliniken för kirurgi och urologi, Mälarsjukhuset Eskilstuna – Kullbergsska sjukhuset Katrineholm, Doktorand vid Karolinska institutet
Projekt	Epidemiology of and treatment options for recurrent Clostridioides difficile gastroenteritis
Projektansvarig	Måns Stefansson, Specialistläkare, Infektions- och lungkliniken, Mälarsjukhuset Eskilstuna, Doktorand vid Karolinska institutet
Projekt	Ortosanvändning och komorbiditet hos individer med cerebral pares och ryggmärgsbråck
Projektansvarig	Jessica Stockman, Leg. sjukgymnast, Habiliteringsmottagningen, Nyköpings lasarett, Doktorand vid Lunds universitet
Projekt	Kontinuitet i vården för patienter som vårdats på grund av hjärtsjukdom
Projektansvarig	Emma Säfström, Verksamhetsutvecklare, Leg. sjuksköterska, Medicinkliniken, Nyköpings lasarett, Doktorand vid Linköpings universitet

Beviljade medel till disputerade forskare (antal: 23)

Projekt	Vårdpersonals arbetsmiljö och hälsa under Covid-19 pandemin
Projektansvarig	Christina Andrae, PhD, Leg. sjuksköterska, Medicinkliniken Mälarsjukhuset Eskilstuna
Projekt	God och nära vård och omsorg för äldre personer i Sörmland- ett fokus på personcentrering och hälsofrämjande och förebyggande arbete
Projektansvarig	Marina Arkkukangas, PhD, FOU-chef, Leg. sjukgymnast, FoU i Sörmland
Projekt	Obstetrisk forskning
Projektansvarig	Ove Axelsson, Seniorprofessor, Överläkare vid Kvinnokliniken Mälarsjukhuset Eskilstuna – Kullbergsska sjukhuset Katrineholm, Institutionen för Kvinnors- och barns hälsa, Uppsala universitet
Projekt	Identifiering av individer med familjär hyperkolesterolemi genom NCS-cross sökning
Projektansvarig	Peter Benedek, Överläkare, Medicinkliniken Nyköpings lasarett
Projekt	Resiliens på individ- och systemnivå under Covid-19 (ResCOV): Lärdomar om framgångsfaktorer för patientsäkerhet, hållbar arbetsmiljö, etik
Projektansvarig	Petronella Bjurling Sjöberg, PhD, Specialistsjuksköterska med inriktning mot intensivvård, Patientsäkerhetssamordnare, Patientsäkerhetsenheten Sörmland
Projekt	Sluten vs öppen kirurgi vid palatinalt felställda hörntänder; oral estetik och hälsa. En multicenter RCT
Projektansvarig	Margitha Björksved, PhD, Övertandläkare ortodonti, Specialisttandvården Mälarsjukhuset Eskilstuna
Projekt	Svåra intensivvårdskrävande bakteriella-, virala- och svampinfektioner
Projektansvarig	Markus Castegren, PhD, Överläkare, Anestesikliniken Mälarsjukhuset Eskilstuna, Adjungerad universitetslektor vid Uppsala universitet
Projekt	Postdoktoral ansökan med inriktning mot stroke
Projektansvarig	Staffan Eriksson, PhD, Leg. Sjukgymnast, Forskningshandledare, Centrum för klinisk forskning Region Sörmland
Projekt	Patienters psykiska och fysiska hälsa efter att de vårdats för Covid-19 på intensivvårdsavdelning i Sverige, nationell registerdata
Projektansvarig	Anders Ersson, Docent, Anestesikliniken Nyköpings lasarett
Projekt	Aspekter av rörlighet och funktion i övre extremiteterna hos barn och vuxna med cerebral pares
Projektansvarig	Jenny Hedberg Graff, PhD, Arbetsterapeut, Habiliteringsverksamheten Sörmland
Projekt	Odontologisk behandlingsforskning
Projektansvarig	Lars Hjalmarsson, PhD, Specialisttandläkare/klinikchef, Specialisttandvården Folktandvården Sörmland
Projekt	En jämlik och nära akut vård av marginaliserade patientgrupper: med fokus på en god akut vård av äldre och personer med psykisk ohälsa
Projektansvarig	Mats Holmberg, Docent, Leg. specialistsjuksköterska med inriktning mot ambulanssjukvård, Ambulanssjukvården RS

Projekt	Kvalitet ur ett allmänläkarperspektiv: en Grounded Theory-studie
Projektansvarig	Linus Johnsson, PhD, Specialistläkare i allmänmedicin, Strängnäs Vårdcentral
Projekt	Implementering av digital teknik för symtommonitorering i hemmiljö hos multistjuka äldre – en hybrid studie av dess effekter
Projektansvarig	Maria Liljeroos, Docent, Leg. sjuksköterska, Vårdutvecklare, Medicinkliniken, Mälarsjukhuset Eskilstuna, Verksamhetsutvecklare PrimUS Hälsovalsstaben Eskilstuna
Projekt	Etisk stress och moralisk resiliens under covid-19 pandemin: en Grounded Theory studie
Projektansvarig	Lena Nordgren, Docent, Leg. Sjuksköterska, Forskningshandledare, Centrum för klinisk forskning Region Sörmland
Projekt	Bästa möjliga hälsa och vård för barn och unga med kroniska sjukdomar och funktionsnedsättningar
Projektansvarig	Charlotte Nylander, PhD, Barnhälsovårdsöverläkare, Barnhälsovården Mälarsjukhuset Eskilstuna
Projekt	Implantation av IPS stamceller i en cellodlingsmodell med syfte att förbättra hörselns funktion hos patienter med mycket nedsatt hörsel.
Projektansvarig	Petri Olivius, Docent, Verksamhetschef/Läkare, Centrum för klinisk forskning Region Sörmland
Projekt	Uppföljning och implementering av nack-specifik träning via internet för personer med långvariga besvär efter whiplashtrauma. Randomiserade studier
Projektansvarig	Gunnel Peterson, Docent, Leg. fysioterapeut, VC Linden Katrineholm
Projekt	Metacognitive Training for Negative Symptoms (MCT Minus)
Projektansvarig	Linda Swanson, PhD, Psykolog, Centrum för klinisk forskning/Psykosmottagning Region Sörmland
Projekt	Självskattad psykisk ohälsa och betydelsen av skyddsfaktorer bland barn som är närstående
Projektansvarig	Sanna Tiikkaja, PhD, Strateg, Enheten för hållbar utveckling i RS
Projekt	En jämlik och rättvis Hälso- och sjukvård för barn och unga - studier av arbetssätt och tecken på utsatthet för att främja barns hälsa och utveckling
Projektansvarig	Ylva Tindberg, Docent, Barnhälsovårdsöverläkare, Barnhälsovården, Mälarsjukhuset Eskilstuna, Adjungerad lektor vid Uppsala universitet
Projekt	Kan BCG instillation av urinblåsecancer minska risken för immunassocierade sjukdomar som Alzheimers sjukdom och Covid 19 infektion?
Projektansvarig	Eugen YuHui Wang, PhD, Leg. Läkare, Specialist i urologi, Forskningshandledare vid Centrum för klinisk forskning Region Sörmland
Projekt	Utvärdering av sömnsvårigheter hos barn med hjälp av SLEEP DISTURBANCES SCALE FOR CHILDREN (SDSC)
Projektansvarig	Eva Åndell Jason, PhD, Specialistläkare i pediatrik, Specialist i barnneurologi med rehabilitering, Barn- och ungdomskliniken Nyköpings lasarett

Beviljade Schmekelmedel (antal: 2)

Projekt	Postoperativ engångsinstillation med kemoterapi vid behandling av patienter med icke muskelinvasiv blåscancer i Sverige 2003-2016
Projektansvarig	Eugen Yu-Hui Wang, PhD, Leg. läkare, Specialist i urologi, Forskningshandledare, Centrum för klinisk forskning Region Sörmland, Adjungerad universitetslektor vid Uppsala universitet
Projekt	Transuretral resektion av prostata versus Prostataartärembolisering: Randomiserad studie för utvärdering av utfall och hälsoekonomiska aspekter
Projektansvarig	Ninos Oussi, PhD, Verksamhetschef/Läkare, Kliniken för kirurgi och urologi Mälarsjukhuset Eskilstuna/Kullbergsska sjukhuset Katrineholm

Externa forskningsanslag 2023

Det är meriterande om man bedriver forskning att dessutom söka externa medel. Många av våra forskare har finansiering via externa medel.

Under 2023 erhöll dessa personer externa medel som administreras via CKF RS.

Projekt	Resiliens på individ- och systemnivå under Covid-19: Lärdomar om framgångsfaktorer för patientsäkerhet, hållbar arbetsmiljö och etik
Projektansvarig	Petronella Bjurling Sjöberg
Bidragsgivare	Regionala forskningsrådet
Summa	500 000 kr
Projekt	Riskful alcohol use among young adults in clinical and general populations, development and assessment
Projektansvarig	Sofia Lenninger
Bidragsgivare	Regionala Forskningsrådet
Summa	310 000 kr
Projekt	Implementering och effekt av nack-specifik träning för personer med långvariga besvär efter whiplashskada
Projektansvarig	Gunnel Peterson
Bidragsgivare	Vetenskapsrådet
Summa	800 000 kr
Projekt	Ortosanvändning - uppfattning hos barn med CP
Projektansvarig	Jessica Stockman
Bidragsgivare	Linnéa och Josef Carlssons stiftelse
Summa	160 000 kr
Projekt	Metacognitive training
Projektansvarig	Linda Swanson
Bidragsgivare	Regionala Forskningsrådet
Summa	650 000 kr
Projekt	Metacognitive training
Projektansvarig	Linda Swanson
Bidragsgivare	Fredrik och Ingrid Thurings stiftelse
Summa	200 000 kr

Projekt	Skyddsfaktorer mot psykisk ohälsa bland ungdomar som är närstående
Projektansvarig	Sanna Tiikkaja
Bidragsgivare	Majblommans riksförbund
Summa	225 000 kr

Projekt	Skyddsfaktorer mot psykisk ohälsa bland ungdomar som är närstående
Projektansvarig	Sanna Tiikkaja
Bidragsgivare	Allmänna Barnhuset
Summa	200 000 kr

Projekt	Utvärdering av sömnsvårigheter hos barn med hjälp av Sleep disturbances scale for children
Projektansvarig	Eva Åndell Jason
Bidragsgivare	Regional forskningsrådet
Summa	150 000 kr

Presentationer vid kongresser och möten

Nationella kongresser/möten

Blixt, I., Axelsson, O., & Funkquist, E. (2023). *Partners' experiences of breastfeeding*. Konferens Reproduktiv hälsa. Karlstad 3-4 oktober 2023. Poster.

Karlsson, L., et al., (2023). *Strävan efter en balanserad vardag*. Arbetsterapiforum 14 – 15 mars 2023. Posterpresentation.

Internationella kongresser

Arkkukangas, M., Strömquist Bååthe, K., Tonkonogi, M. *FallFitness- a "train the trainer" concept*. World Falls Congress 2023 Joint Conference, Perth 2023. Muntlig presentation.

Arkkukangas, M., Strömquist Bååthe, K., Ekholm, A., Hamilton, J., & Tonkonogi, M. (2023). *Judo4Balance: High challenge exercise and learning falling techniques, a feasible and effective exercise program for older adults*. World Physiotherapy Congress 2-4 June 2023 Dubai. E-poster.

Bennesved, A., Bremer, A., Svensson, A., Rantala, A. & Holmberg, M. (2023). *Understanding older patients' self-determination: a case vignette study with ambulance clinicians*. 4th Global Conference on Emergency Nursing and Trauma Care 9-11 november 2023, Gothenburg, Sweden. Poster presentation och abstrakt.

Berg, L., Källberg, A.S., Göras, C., & Bjurling-Sjöberg, P. (2023). *From chaos to control – managing the covid-19 pandemic in emergency departments, a qualitative study*. 4th Global Conference on Emergency Nursing and Trauma Care. Gothenburg, november 2023. Poster presentation av Lena Berg.

Bergsten, A. *Symptoms and treatment response to the enuresis alarm*. The Annual Congress of International Children's Continence Society (ICCS), Salvador, Brasilien, 2023. Muntlig presentation.

Bjurling-Sjöberg, P. *Resiliens in the escalation of intensive care: a grounded theory study of the pandemic response*. Nordic Conference in Nursing Research. Reykjavik, Island, 2023. Muntlig presentation av Petronella Bjurling-Sjöberg (ResCOV-projektet).

Björklund, S., Lija Andersson, P., Persson, M., Hagell, P. & Holmberg, M. *Health care encounters in stigmatized neighborhoods. - A phenomenographic study of ambulance staff's perceptions*. 4th Global Conference on Emergency Nursing and Trauma Care, Gothenburg, Sweden, 2023. Muntlig presentation och abstrakt.

Blixt, I., Karlsson Rosenblad, A., Axelsson, O., & Funkquist, E. *Breastfeeding education improved healthcare professionals self-efficacy to provide evidence-based support*. Finland, Hanaholmen, Espoo: The Nordic Breastfeeding Conference 2023. Muntlig presentation.

Blixt, I., Axelsson, O., & Funkquist, E. (2023). *Partners' experiences of breastfeeding: striving to be a part of the family and that the family functions well in everyday life*. Finland, Hanaholmen, Espoo: The Nordic Breastfeeding Conference 2023. Poster.

Fager, C., Rantala, A., Svensson, A., Holmberg, M., & Bremer, A. (2023). *Using a web-based advisory decision support system to assess care needs and refer non-urgent patients, from the perspective of nurses in ambulance service*. 4th Global Conference on Emergency Nursing and Trauma Care 9-11 november 2023, Gothenburg, Sweden. Poster presentation och abstrakt.

Fagerkvist, K., Jahnuainen, K., Ljungman, L., Lampic, C., & Wettergren, L. *Efficacy of a web-based interventions for young adult survivors of childhood cancer with sexual dysfunction: A randomized controlled trial*. 30th Annual Conference of the International Society for Quality of Life Research. Calgary, Canada.

- Hammarbäck, S., Holmberg, M., Wiklund Gustin, L., & Bremer, A. (2023). *Ambulance clinicians' responsibility when encountering patients in a suicidal process*. International Association for Suicide Prevention, 32nd World Congress, 19-23 september, Piran, Slovenien. Poster.
- Hammarbäck, S., Bremer, A., Wiklund Gustin, L., & Holmberg, M. *The meaning of the encounter with ambulance clinicians whilst being in a suicidal process*. International Association for Suicide Prevention, 32nd World Congress, 19-23 september, Piran, Slovenien
- Hammarbäck, S., Holmberg, M., Wiklund Gustin, L. & Bremer, A. *The encounter between ambulance clinicians and patients in a suicidal process*. 4th Global Conference on Emergency Nursing and Trauma Care, Gothenburg, Sweden, 2023. Muntlig presentation och abstrakt.
- Hedbom, T., Klompstra, L., Orwelius, L., Liljeroos, M., Thylén, I., Jaarsma, T., & Strömberg, A. *A mixed method analysis of adherence to tele-rehabilitation including livestream group-yoga sessions and a yoga application*. HFA Congress, Prag, 2023. Muntlig presentation Towe Hedbom.
- Hedbom, T., Liljeroos, M., Thylén, I., Orwelius, L., Jaarsma, T., & Strömberg, A. (2023). *Expectations of tele-yoga for rehabilitation – a qualitative study for persons with long-term illness*. Nordic Conference In Nursing Research, Reykjavik, 2023. Posterpresentation Towe Hedbom.
- Hillstedt, E., Castegren, M., Sandblom, G., Rubenson-Wahlin, R., & Kane, A. (2023). *Scoping review of clinical studies exploring the association between epigenetic age and frailty*. The Gerontological Society of America 2023. November2023. Tampa, Florida. Poster.
- Holmberg, M., Gudmunsson, D., Reitz, P. & Rantala, A. (2023). *Evidence based practice in Swedish Ambulance Service: A qualitative interview study on specialist ambulance nurses*. 4th Global Conference on Emergency Nursing and Trauma Care 9-11 november 2023, Gothenburg, Sweden. Poster presentation och abstrakt.
- Holmberg, M., Presta, D., Bremer, A., Devenish, S. & Svensson, A. (2023). *US Paramedics' attitudes towards elderly patients' self-determination in emergency assignments – a Delphi study*. 4th Global Conference on Emergency Nursing and Trauma Care 9-11 november 2023, Gothenburg, Sweden. Poster presentation och abstrakt.
- Karlsson, L. Nordgren, L. m.fl. (2023). *Active Health promotion – what if we should add activities rather than scale them down during stress-related ill-health? The 10th Nordic Health Promotion Research Conference, June 14–16, 2023, Halmstad University*. Poster.
- Nordgren, L., Arvidsson, A., Vincze, M., & Asp, M. *A qualitative interpretation of photo-elicited conversations about meetings with a therapy dog in dementia care*. Nordic Conference in Nursing Research, Reykjavik, Island. Muntlig presentation.
- Nordgren, L., von Heideken Wågert, P., Söderlund, A., & Elvén, M. (2023). *Can healthy lifestyle behaviours reduce the impact of perceived stress on self-rated health in people with non-communicable diseases?* The 10th Nordic Health Promotion Research Conference, Halmstad University. Posterpresentation.
- Nygren, U., Sandberg, H., Tindberg, Y., Eriksson, L., & Nordgren, L. *Opportunities and difficulties in creating optimal team-based visits in Swedish child healthcare services – a focus group study*. Nordic Conference in Nursing Research, Reykjavik, Island. Muntlig presentation.
- Nygren, U., Sandberg, H., Tindberg, Y., Eriksson, L., & Nordgren, L. *Meeting children's and families' unique needs through team-based visits in Swedish Child Healthcare Service*. The 10th Nordic Health Promotion Research Conference, Halmstad University. Muntlig presentation.

Pitsillos, T., Wikström, A.K., Skalkidou, A., Derntl, B., Hallschmid, M., Lutz, N.D., Ngai, E., Sundström Poromaa, I., & Wikman, A. *Association between objectively assessed sleep and depressive symptoms during pregnancy and the post-partum*. The Nordic Sleep Conference, Reykjavik, Iceland, 2023. Muntlig presentation, Young Investigator Award Winner.

Santos, G.S., Liljeroos, M.L., & Schafer-Keller, P.S. (2023). *Informal caregivers involvement in heart failure self-care: perceived acceptability and contribution to heart failure self-care from a feasibility quasi-experimental study*. EuroHeartCare, Dublin, 2023. Posterpresentation Gabrielle Santos.

Schell, C.-O., Kazidule Kayambankadzanja, R., Hvarfner, A., & Tim Baker. *The Critical Illness Prevalence Research Group: The prevalence and outcomes of critical illness: a prospective multi-centre study in Malawi and Sweden*. World Intensive and Critical Care Conference, Istanbul, 26-30 augusti 2023. Muntlig presentation av Carl Otto Schell.

Stockman J. (2023). *Spina Bifida Sweden, MMCUP*. Spina Bifida World Congress, Tucson, Arizona, 2023. Posterpresentation.

Stockman, J., Eggertsdóttir, G., Gaston, M., Jeglinsky-Kankainen, I., Julsen Hollung, S., Nordbye-Nielsen, K., von Rosen, P., & Alriksson-Schmidt, A. (2023). *Ankle-foot orthoses among children with cerebral palsy: A cross-sectional population-based register study of 8,928 children living in Sweden, Norway, Finland, Iceland, Scotland, and Denmark*. American Academy of Cerebral Palsy and Developmental Medicine Annual Meeting. Chicago, Illinois, USA 2023. Posterpresentation.

Sveijer, M., Gavhed, D., Hertzberg, H., Zander, E., Henter, J.-I., & von Bahr Greenwood, T. (2023). *Quality of life in individuals diagnosed with Langerhans cell histiocytosis in childhood*. Nordic Society of Paediatric Hematology and Oncology (NOPHO), Lund, Sverige, maj 2023. Muntlig presentation och poster.

Sveijer, M., Gavhed, D., Hertzberg, H., Zander, E., Henter, J.-I., & von Bahr Greenwood, T. (2023). *Reduced quality of life after childhood Langerhans cell histiocytosis*. The 39th Annual Meeting of the Histiocyte Society. Aten, Grekland, oktober 2023. Posterpresentation.

Swanson, L. (2023). *Metacognitive training for negative symptoms*. The 3rd International Conference on Cognitive and Behavioural Neurosciences (ICBN), Barcelona. September 2023. Muntlig presentation.

Säfstrom, E., Jaarsma, T., & Strömberg, A. *Excluding items on salt and fluid restriction from the European Heart Failure Self-care Behaviour Scale - a confirmatory factor analysis*. EuroHeartCare. Dublin. 2023. Muntlig posterpresentation.

Säfstrom, E., Jaarsma, T., & Strömberg, A. *The Swedish version of the Patient Continuity of Care Questionnaire – translation, cultural adaptation, validation, and developing a short version*. Nordic Conference in Nursing Research. Reykjavik, Island, 2023. Muntlig presentation.

Tiikkaja, S., & Tindberg, Y. (2023). *Promotive factors for poor mental health among adolescents with experiences of close relatives having severe health conditions*. 20th International Congress of the European Society for Child and Adolescent Psychiatry. Köpenhamn, 2023. Posterpresentation.

Wang, E.Y., Hagberg, O., & Malmström, P.U. *The association between BCG treatment in patients with bladder cancer and subsequent risk of developing Alzheimer and other dementia. A Swedish nationwide cohort study from 1997 to 2019*. The 34th NUF CONGRESS, Bergen, Norway, 07-10 June 2023. Muntlig presentation.

Wang, E.Y., Pihlström, N., Malmström, P., & Gårdmark, T. (2023). *Improved long-term outcome of patients with non-muscle invasive, low and medium risk bladder cancer between 1997 and 2016*. AUA 2023 Chicago, USA, 28 April - 1 May. Posterpresentation.

Wilske, F., Eriksson, O., Sigfridsson, J., Janols, H., Skorup, P., Khalil, A., Rolsin, S., Lipcsey, M., Castegren, M., & Antoni, G. (2023). *Non-invasive imaging of neutrophils in acute sepsis*. The 25th International Symposium on Radiopharmaceutical Sciences. Maj 2023. Honolulu, Hawaii. Poster.

Övriga presentationer m.m.

Arkkukangas, M., & Liljeroos, M. *Telemonitoring in healthcare: Facilitators and barriers*. European Social Services Conference, Malmö 2023. Muntlig presentation och tematisk paneldiskussion.

Arkkukangas, M., Strömquist Bååthe, K., Ekholm, A., Hamilton, J., Tonkonogi, M. *Judo4Balance: High challenge exercise and learning falling techniques, a feasible and effective exercise program for older adults*. Världskongressen i fysioterapi, Dubai 2023. Indaba session (praktisk demonstrering).

Athab, Z. The Scandinavian Society for Prosthetic Dentistry (SSPD), 51st annual meeting in Gothenburg, Sweden, 17-18th augusti 2023. Muntlig presentation.

Axelsson, O., Cederlund, F., Amini, H., Desmond, S., & Wikström, J. *Magnetresonanstomografi (MRT) kan komplettera ultraljud vid diagnostik av fosteravvikelse i andra trimestern*. Forskningens dag, Eskilstuna, 2023. Muntlig presentation.

Benedek, P. *Genetisk utredning av FH, hur hanterar vi negativa resultat?* Nationellt utbildningsmöte med tema Familjär Hyperkolesterolemi, Steningevik, Märsta 25-26 oktober 2023, muntliga presentationer/föreläsningar.

Benedek, P. *Hitta FH-patienter genom Lab-portal – ett exempel från Nyköping*. Nationellt utbildningsmöte med tema Familjär Hyperkolesterolemi, Steningevik, Märsta 25-26 oktober 2023, muntliga presentationer/föreläsningar.

Björksved, M., Ryen, L., Lindsten, R., & Bazargani, F. *Open and closed surgical exposure of palatally displaced canines: a cost-minimization analysis of a multicentre, randomized controlled trial*. Danska Ortodonti Selskab (DORS), Köpenhamn 7/9, 2023. Muntlig presentation.

Björksved, M., Ryen, L., Lindsten, R., & Bazargani, F. *Open and closed surgical exposure of palatally displaced canines: a cost-minimization analysis of a multicentre, randomized controlled trial*. Danska Ortodonti Selskab (DORS), Århus 6/9, 2023. Muntlig presentation.

Haraldsson, J., Johnsson, L., Kristiansson, P., Tindberg, Y., & Nordgren, L. *Adolescent males visiting the GP: Exploring the consultation and communication*. The 10th OCHER research workshop on clinical communication, Lilleström/Oslo, Norge. Muntlig presentation.

Lange, E., Peterson, G., Bornehöft, L., Silverstone, J., Beischer, S., Danielsson, L., Saldner, S., Telling, K., & Fernando, M. *Digitala vårdmöten i fysioterapi-framväxande kunskap och erfarenheter*. Deltar i symposium med efterföljande paneldiskussion som inbjuden deltagare, session 90 min på Fysioterapidagarna i Göteborg 2023-10-05. Muntligt deltagande.

Liljeroos, M. *Hur implementera digital teknik ur ett medarbetarperspektiv*. Kardiovaskulära vårmötet, Kista, 2023. Inbjuden föredragshållare.

Liljeroos, M. *Hur mår våra patienter med hjärtsvikt i Sverige?* Kardiovaskulära vårmötet, Kista, 2023. Inbjuden föredragshållare.

Liljeroos, M., & Arkkukangas, M. *Distansmonitorering i hemmiljö hos multisjuka äldre vuxna*. FoUis Forskardagen, Eskilstuna, 2023. Muntlig presentation Liljeroos och Arkkukangas.

Liljeroos, M., & Arkkukangas, M. *Telemonitoring in healthcare: facilitators and barriers*. European Social Network, Malmö, 2023. Muntlig presentation Marina Arkkukangas.

- Lyckner, S. *Nyheter inom postoperativ vård*. SFAI/ANIVA Umeå, 2023-09-20. Moderator.
- Lyckner, S. SPOR Svenskt perioperativt register, flera nationella möten under året med nätverkande och utbildning.
- Lyckner, S. SPOV-vårmmöte (SFAIs delförening för postoperativ vård) Uppsala, 2023-05-12, presentation.
- Lyckner, S. SweERAS dagarna, Stockholm, 2023-11-16, presentation.
- Nygren, U.S. *Interprofessionella teambesök i svensk barnhälsovård - en resurs att utveckla: En studie om teamarbete ur sjuksköterskors, läkares och psykologers perspektiv*. Nationella Barnhälsovårdsdagarna, 24–26 oktober 2023, Jönköping. 2023.
- Nygren, U.S. *Interprofessionella teambesök i svensk barnhälsovård - en resurs att utveckla: En studie om teamarbete ur sjuksköterskors, läkares och psykologers perspektiv*. Gothia konferens, Barnhälsovård i Fokus, 10 november, Stockholm. 2023.
- Nygren, U.S. *Interprofessionella teambesök i svensk barnhälsovård - en resurs att utveckla: En studie om teamarbete ur sjuksköterskors, läkares och psykologers perspektiv*. Inspirationsdag för chefer och verksamhetsutvecklare i Region Skåne, 5 oktober, Malmö. 2023.
- Nygren, U.S. *Interprofessionella teambesök i svensk barnhälsovård - en resurs att utveckla: En studie om teamarbete ur sjuksköterskors, läkares och psykologers perspektiv*. Nationella BHV-dagarna, 25 oktober, Jönköping. 2023.
- Nygren, U.S. *Interprofessionella teambesök i svensk barnhälsovård - en resurs att utveckla: En studie om teamarbete ur sjuksköterskors, läkares och psykologers perspektiv*. BHV forum Region Västerbotten, 6 november, digitalt. 2023.
- Nygren, U.S. *Interprofessionella teambesök i svensk barnhälsovård - en resurs att utveckla: En studie om teamarbete ur sjuksköterskors, läkares och psykologers perspektiv*. Utbildningsdag för BHV-personal, 22 november, Karlstad. 2023.
- Nygren, U.S. *Interprofessionella teambesök i svensk barnhälsovård - en resurs att utveckla: En studie om teamarbete ur sjuksköterskors, läkares och psykologers perspektiv*. Utbildningsdag för BHV-personal i Region Sörmland, 23 november, Åsa Folkhögskola. 2023.
- Nylander, C. Barnveckan, Halmstad, 2023. Nätverkande.
- Nylander, C. Nationella barnhälsovårdsdagarna, Jönköping, 2023. Nätverkande.
- Peterson, G., Peolsson, A., & Nilsson, D. *Förändrad muskelfunktion vid nackrotation vid långvariga whiplashbesvär. En fall-kontrollstudie med diagnostiskt ultraljud*. Presentation Forskningsdagen Region Sörmland, Eskilstuna 2023-05-10. Muntlig presentation.
- Peterson, G., Peolsson, A., & Nilsson, D. *Förändrad muskelfunktion vid nackrotation vid långvariga whiplashbesvär. En fall-kontrollstudie med diagnostiskt ultraljud*. 2023-10-05. Fysioterapidagarna, nationell fysioterapikonferens i Göteborg. Muntlig presentation.
- Rombo, L. *Shingrix vaccine, efficacy and adverse effects*. Teamsföreläsning Saudiarabien.
- Rombo, L. *”Stänk och flikar om malariaproylax och resemedicin”*. Högtidsföreläsning/Justin Ström föreläsning. Infektionsveckan och mikrobiologiskt vårmöte i Halmstad. 23-26 maj 2023.
- Stockman, J., Ceder, M., Janhans, S., & Bergljung, F. *Ortosanvändning hos barn med CP*. CPUP dagarna Älvsjö, Sverige, 2023.
- Stockman, J., Dahlstrand-Peny, M., Contempomi, S., Castillo, J. *Assistive technology and collaboration on self-management*. Spina Bifida World Congress, Tucson, Arizona, 2023. Del av expertpanel.

Svejler, M. Histiocyte society annual meeting, Aten, Grekland, 21-25 oktober 2023: nätverkande och posterpresentation.

Svejler, M. Nordic Society of Peadiatric Heamatology and Oncology (NOPHO), Lund, Sverige, 5-8 maj 2023: nätverkande, muntlig presentation och posterpresentation.

VETENSKAPLIGA PUBLIKATIONER

Under 2023 publicerade medarbetare i RS 62 artiklar i internationella eller nationella vetenskapliga tidskrifter.

Al-Adili, L., Nordgren, L., Orrevall, Y., McGreevy, J., & Lövestam, E. (2023). Nutrition intervention goals from the perspectives of patients at risk of malnutrition: A qualitative study. *Journal of Human Nutrition and Dietetics*, 37(1), 217-226.

Almdalal, T., Karlsson Rosenblad, A., Hellström, M., Kjellman, A., Lindblad, P., Lundstam, S., Sundqvist, P., & Ljungberg, B. (2022). Predictive characteristics for disease recurrence and overall survival in non-metastatic clinical T1 renal cell carcinoma – results from the National Swedish Kidney Cancer Register. *Scandinavian Journal of Urology*, 57(1-6), 67-74.

Almdalal, T., Sundqvist, P., Harmenberg, U., Hellström, M., Lindskog, M., Lindblad, P., Lundstam, S., & Ljungberg, B. (2022). Clinical T1a renal cell carcinoma, not always a harmless disease—a national register study. *European Urology Open Science*, 39, 22-28.

Andrae, C., Tingström, P., Nilsson, S., Jaarsma, T., Karlsson, N., & Kärner Köhler, A. (2023). Does problem-based learning improve patient empowerment and cardiac risk factors in patients with coronary heart disease in a Swedish primary care setting? A long-term prospective, randomised, parallel single randomised trial (COR-PRIM). *BMJ Open*, 13(2).

Arkkukangas, M. (2023). Involvement of older adults, the golden resources, as a primary measure for fall prevention. *Clinical Interventions in Aging*, 18, 2165-2170.

Bennesved, A., Bremer, A., Svensson, A., Rantala, A., & Holmberg, M. (2023a). Ambulance clinicians' understanding of older patients' self-determination: A vignette study. *Nursing Ethics*.

Bergsten, A., Larsson, J., Borgström, M., Karanikas, B., & Nevéus, T. (2023). Predictors of response and adherence to enuresis alarm therapy—a confirmatory study. *Acta Paediatrica*.

Bergström, A., Lipcsey, M., Larsson, A., Yang, B., Engblom, D., Chew, M. S., & Elander, L. (2023). Acetaminophen attenuates pulmonary vascular resistance and pulmonary arterial pressure and inhibits cardiovascular collapse in a porcine model of endotoxemia. *Shock*, 59(3), 442-448.

Blixt, I., Rosenblad, A. K., Axelsson, O., & Funkquist, E.-L. (2023). Breastfeeding training improved healthcare professional's self-efficacy to provide evidence-based breastfeeding support: A pre-post intervention study. *Midwifery*, 125.

Chen, R. J., Wang, E., Hagberg, O., & Malmström, P.-U. (2023). The association between BCG treatment in patients with bladder cancer and subsequent risk of developing Alzheimer and other dementia.—A Swedish nationwide cohort study from 1997 to 2019. *Plos One*, 18(12).

Colston, J. M., Mero, S., Lääveri, T., Ursing, J., Rombo, L., Kofoed, P.-E., & Kantele, A. (2023). Seasonal variation of diarrhoeal pathogens among Guinea-Bissauan children under five years of age. *PLOS Neglected Tropical Diseases*, 17(3).

Dahlberg, K., Månsson, S., Lyckner, S., Lindgren, L., & Alm, F. (2023). The effect of COVID-19 pandemic on perioperative factors: data from the Swedish Perioperative Register. *Perioperative Medicine*, 12(1).

Dahlström, S., Henning, I., McGreevy, J., & Bergström, L. (2022). How valid and reliable is the international dysphagia diet standardisation initiative (IDDSI) when translated into another language? *Dysphagia*, 38(2), 667-675.

- Delijaj, F., Lindberg, E., Johnsson, L., Kristiansson, P., Tegelman, T., & Theorell-Haglöw, J. (2023). Effects of telemonitoring follow-up, side effects, and other factors on CPAP adherence. *Journal of Clinical Sleep Medicine, 19*(10), 1785-1795.
- Denkel, L. A., Stefansson, M., Bladh, O., Flink, O., Skolling, O., Ekre, H.-P., Rombo, L., Engstrand, L., & Ursing, J. (2023). Safety and tolerability of frozen, capsulized autologous faecal microbiota transplantation. A randomized double blinded phase I clinical trial. *Plos One, 18*(9).
- Dosa, N. P., Ahmed, Y. S., Alriksson-Schmidt, A., Castillo, H., Contepomi, S., Locastro, M. M., Koning, J., Koutsouras, G., Kutwa, E., Mahorta, A., MacFarland, S., Öhrvall, A.-M., O'Neill, P., Overvelde, A., Peny-Dahlstrand, M., Shaw, A., Stockman, J., Tovar-Spinoza, Z., Castillo, J., Brei, T., Castillo, H., Castillo, J., & Thibadeau, J. (2023). Spina Bifida Global Learning Collaborative: Educating the next generation of clinicians, researchers, and advocates. *Journal of Pediatric Rehabilitation Medicine, 16*(4), 657-663.
- English, M., Oliwa, J., Khalid, K., Onyango, O., Willows, T. M., Mazhar, R., Mkumbo, E., Guinness, L., Schell, C. O., Baker, T., & McKnight, J. (2023). Hospital care for critical illness in low-resource settings: lessons learned during the COVID-19 pandemic. *BMJ Global Health, 8*(11).
- Georgiou, K., Atliev, K. T., Oussi, N., Boyanov, N., Sandblom, G., & Enochsson, L. (2023). The use of simulators to acquire ERCP skills: a systematic review. *Annals of Medicine & Surgery, 85*(6), 2924-2931.
- Göras, C., Lohela-Karlsson, M., Castegren, M., Condén Mellgren, E., Ekstedt, M., & Bjurling-Sjöberg, P. (2023). From threatening chaos to temporary order through a complex process of adaptation: a grounded theory study of the escalation of intensive care during the COVID-19 pandemic. *International Journal of Environmental Research and Public Health, 20*(21).
- Guinness, L., Kairu, A., Kuwawenaruwa, A., Khalid, K., Awadh, K., Were, V., Barasa, E., Shah, H., Baker, P., Schell, C. O., & Baker, T. (2023). Essential emergency and critical care as a health system response to critical illness and the COVID19 pandemic: what does it cost? *Cost Effectiveness and Resource Allocation, 21*(1).
- Håkanson, B. S., Analatos, A., & Thorell, A. (2023). Author response to: Comment on: Tension-free mesh versus suture-alone cruroplasty in antireflux surgery: a randomized, double-blind clinical trial. *British Journal of Surgery, 110*(5), 615-615.
- Hammarbäck, S., Holmberg, M., Wiklund Gustin, L., & Bremer, A. (2023). Ambulance clinicians' responsibility when encountering patients in a suicidal process. *Nursing Ethics, 30*(6), 857-870.
- Hedbom, T., Liljeroos, M., Thylén, I., Orwelius, L., Jaarsma, T., & Strömberg, A. (2023). Correction: Expectations of Tele-yoga in persons with long-term illness: qualitative content analysis. *Journal of Medical Internet Research, 25*.
- Hjalmarsson, A., Östlund, G., Asp, M., Kerstis, B., & Holmberg, M. (2023a). Balancing power: Ambulance personnel's lived experience of older persons' participation in care in the presence of municipal care personnel. *Scandinavian Journal of Caring Sciences, 37*(3), 766-776.
- Hjalmarsson, A., Östlund, G., Asp, M., Kerstis, B., & Holmberg, M. (2023b). Entrusting life to professionals: A phenomenological hermeneutical study of older persons' participation in prehospital emergency care involving municipal home care and ambulance services. *Scandinavian Journal of Caring Sciences*.
- Holmberg, D., Santoni, G., von Euler-Chelpin, M., Färkkilä, M., Kauppila, J. H., Maret-Ouda, J., Ness-Jensen, E., & Lagergren, J. (2023). Non-erosive gastro-oesophageal reflux disease and incidence of oesophageal adenocarcinoma in three Nordic countries: population based cohort study. *BMJ, 382*:e076017 doi:10.1136/bmj-2023-076017.

- Holmberg, M., Hoeck, B., Bremer, A., Kaldestad, K., & Koskinen, M. (2023). The Nordic College of Caring Science develops, supports and disseminates caring science. *Scandinavian Journal of Caring Sciences*, 37(2), 313-315.
- Johnsson, L., Höglund, A. T., & Nordgren, L. (2023). The voice of the profession: how the ethical demand is professionally refracted in the work of general practitioners. *BMC Medical Ethics*, 24(1).
- Karlsson, L., Erlandsson, L.-K., Cregård, A., Nordgren, L., & Lydell, M. (2023). Taking control of one's everyday life - a qualitative study of experiences described by participants in an occupational intervention. *BMC Public Health*, 23(1).
- Kassapidou, M., Stenport, V. F., Johansson, C. B., Syverud, M., Hammarström Johansson, P., Börjesson, J., & Hjalmarsson, L. (2023). Cobalt chromium alloys in fixed prosthodontics: Investigations of mechanical properties and microstructure. *The Journal of Prosthetic Dentistry*, 130(2), 255.e251-255.e210.
- Krifors, A., Blennow, O., Pålman, L. I., Gille-Johnson, P., Janols, H., Lipcsey, M., Källman, J., Tham, J., Stjärne Aspelund, A., Ljungquist, O., Hammarskjöld, F., Hällgren, A., De Geer, L., Lemberg, M., Petersson, J., & Castegren, M. (2023). Influenza-associated invasive aspergillosis in patients admitted to the intensive care unit in Sweden: a prospective multicentre cohort study. *Infectious Diseases*, 56(2), 110-115.
- Krifors, A., Lignell, A., Lipcsey, M., Sjölin, J., & Castegren, M. (2023). An experimental porcine model of invasive candidiasis. *Intensive Care Medicine Experimental*, 11(1).
- Lenninger, S., Isaksson, J., Ramirez, A., & Ramklint, M. (2023). Changes in patterns of alcohol consumption in young psychiatric outpatients: two comparable samples assessed with 10 years apart. *Nordic Journal of Psychiatry*, 77(8), 747-753.
- Liljeroos, M., & Arkkukangas, M. (2023). Implementation of telemonitoring in health care: facilitators and barriers for using e-health for older adults with chronic conditions. *Risk Management and Healthcare Policy*, 16, 43-53.
- Liljeroos, M., Agvall, B., Eek, D., & Fu, M. (2023). Experiences of heart failure and the treatment journey: a mixed-methods study among patients with heart failure in Sweden. *Patient Preference and Adherence*, 17, 1935-1947.
- Lindström, L., Cnattingius, S., Axelsson, O., & Granfors, M. (2023). Accuracy and precision of sonographic fetal weight estimation in Sweden. *Acta Obstetrica et Gynecologica Scandinavica*, 102(6), 699-707.
- Lönn Dahl, L., Abdelhadi, S., Holst, M., Lonne-Rahm, S.-B., Nordlind, K., & Johansson, B. (2023). Psychological stress and atopic dermatitis: a focus group study. *Annals of Dermatology*, 35(5).
- Lund, N., Dahlqvist Leinhard, O., Elliott, J. M., Peterson, G., Borga, M., Zsigmond, P., Karlsson, A., & Peolsson, A. (2023). Fatty infiltrate and neck muscle volume in individuals with chronic whiplash associated disorders compared to healthy controls – a cross sectional case–control study. *BMC Musculoskeletal Disorders*, 24(1).
- Lundkvist, J. E., Georgsson, K., Carlbring, P., Borg, E., Ramnerö, J., Johansson, R., Ljungberg, T., & Anderbro, T. (2023). Psychological treatment outcomes for outpatients in a clinical context. *Nordic Psychology*, 1-20.
- Lundqvist, M. H., Patsoukaki, V., Jansson, S., Norman, H., Granstam, E., Svensson, M. K., Sundström, J., Eliasson, B., & Eriksson, J. W. (2023). Health care registers can be instrumental for endpoint capture in clinical diabetes trials: example of microvascular complications in Swedish patients with type 2 diabetes. *Diabetes and Vascular Disease Research*, 20(3).

Lyckner, S., Chew, M. S., & Nilsson, A. (2023). Quality of recovery and pre-existing impaired cognition in patients undergoing advanced GI endoscopic procedures with patient-controlled sedation: a prospective observational cohort study. *iGIE*, 2(3), 292-298.e295.

Maret-Ouda, J., Panula, J., Santoni, G., Xie, S., & Lagergren, J. (2023). Proton pump inhibitor use and risk of pneumonia: a self-controlled case series study. *Journal of Gastroenterology*, 58(8), 734-740.

McKnight, J., Willows, T. M., Oliwa, J., Onyango, O., Mkumbo, E., Maiba, J., Khalid, K., Schell, C. O., Baker, T., & English, M. (2023). Receive, Sustain, and Flow: A simple heuristic for facilitating the identification and treatment of critically ill patients during their hospital journeys. *Journal of Global Health*, 13.

Miregård, J., Nowicka, P., & Nylander, C. (2023). National data showed an increased prevalence of overweight and obesity among four-year-old Swedish children during the first year of COVID-19. *Acta Paediatrica*, 112(6), 1269-1274.

Mkumbo, E., Willows, T. M., Onyango, O., Khalid, K., Maiba, J., Schell, C. O., Oliwa, J., McKnight, J., & Baker, T. (2023). Same label, different patients: Health-workers' understanding of the label 'critical illness'. *Frontiers in Health Services*, 3.

Nordström, L., Lassinantti, K., Carlsson, Ö. U., & Almqvist, A.-L. (2023). Service-user participation in coordinated planning, from the perspective of involved professionals. *Disability & Society*, 1-21.

Oliwa, J. N., Mazhar, R. J., Serem, G., Khalid, K., Amoth, P., Kiarie, H., Warfa, O., Schell, C. O., Baker, T., English, M., & McKnight, J. (2023). Policies and resources for strengthening of emergency and critical care services in the context of the global COVID-19 pandemic in Kenya. *PLOS Glob Public Health*, 3(7), e0000483.

Oussi, N., Forsberg, E., Dahlberg, M., & Enochsson, L. (2023). Tele-mentoring - a way to expand laparoscopic simulator training for medical students over large distances: a prospective randomized pilot study. *BMC Medical Education*, 23(1).

Owoo, C., Adhikari, N. K. J., Akinola, O., Aryal, D., Azevedo, L. C., Bacha, T., Baelani, J. I., Baker, T., Bartlett, E., Bonney, J., Convocar, P., Dippenaar, E., Dunser, M. W., Estenssoro, E., Fowler, R., Gore, S., Guddu, D. K., Hashmi, M., Hollong, B. G., Kabongo, D., Kivlehan, S. M., King, L. L., Losonczy, L., Lundeg, G., McCurdy, M. T., Mer, M., Misango, D., Moll, V., Murthy, S., Pattnaik, R., Petros, S., Riviello, E., Schell, C. O., Shrestha, G. S., Sultan, M., Tefera, M., Yim, A., & Tadesse, A. Z. (2023). The World Health Assembly resolution on integrated emergency, critical, and operative care for universal health coverage and protection from health emergencies: a golden opportunity to attenuate the global burden of acute and critical illness. *Intensive Care Medicine*, 49(10), 1223-1225.

Peterson, G., & Peolsson, A. (2023). Efficacy of neck-specific exercise with internet support versus neck-specific exercise at a physiotherapy clinic in chronic whiplash-associated disorders: multicenter randomized controlled noninferiority trial. *Journal of Medical Internet Research*, 25.

Sadr-Azodi, O., Ljung, R., Lindblad, M., & Oskarsson, V. (2023). Antipsychotic drugs and risk of acute pancreatitis: A nationwide case-control study. *Acta Psychiatrica Scandinavica*, 148(2), 199-207.

Safstrom, E., Arestedt, K., Hadjistavropoulos, H. D., Liljeroos, M., Nordgren, L., Jaarsma, T., & Stromberg, A. (2023). Development and psychometric properties of a short version of the Patient Continuity of Care Questionnaire. *Health Expectations*, 26(3), 1137-1148.

Säfström, E., Årestedt, K., Liljeroos, M., Nordgren, L., Jaarsma, T., & Strömberg, A. (2023). Associations between continuity of care, perceived control and self-care and their impact on health-related quality of life and hospital readmission—A structural equation model. *Journal of Advanced Nursing*, 79(6), 2305-2315.

Santos, G. C., Liljeroos, M., Tschann, K., Denhaerynck, K., Wicht, J., Jurgens, C. Y., Hullin, R., & Schäfer-Keller, P. (2023). Feasibility, acceptability, and outcome responsiveness of the SYMPERHEART intervention to support symptom perception in persons with heart failure and their informal caregivers: a feasibility quasi-experimental study. *Pilot and Feasibility Studies*, 9(1).

Schell, C. O., Wellhagen, A., Lipcsey, M., Kurland, L., Bjurling-Sjöberg, P., Stålsby Lundborg, C., Castegren, M., & Baker, T. (2023). The burden of critical illness among adults in a Swedish region—a population-based point-prevalence study. *European Journal of Medical Research*, 28(1).

Shah, H. A., Baker, T., Schell, C. O., Kuwawenaruwa, A., Awadh, K., Khalid, K., Kairu, A., Were, V., Barasa, E., Baker, P., & Guinness, L. (2023). Cost effectiveness of strategies for caring for critically ill patients with COVID-19 in Tanzania. *PharmacoEconomics - Open*, 7(4), 537-552.

Stockman, J., Eggertsdóttir, G., Gaston, M. S., Jeglinsky-Kankainen, I., Hollung, S. J., Nordbye-Nielsen, K., von Rosen, P., & Alriksson-Schmidt, A. I. (2023). Ankle-foot orthoses among children with cerebral palsy: a cross-sectional population-based register study of 8,928 children living in Northern Europe. *BMC Musculoskeletal Disorders*, 24(1).

Tiikkaja, S., & Tindberg, Y. (2023). The association between adolescents' experiences of close relatives having severe health conditions and their own mental health—a population-based school study. *Adolescents*, 3(3), 550-563.

Tindberg, Y., & Tiikkaja, S. (2023). Adolescents' experiences of close relatives having physical illness, mental illness, addiction/gambling disorders, or death are associated with poor mental health and non-suicidal self-injury. *Psychiatry International*, 4(4), 380-393.

Tindberg, Y., Janson, S., & Jernbro, C. (2023). Unintentional injuries are associated with self-reported child maltreatment among Swedish adolescents. *International Journal of Environmental Research and Public Health*, 20(7).

Wenzel, H. H. B., Hardie, A. N., Moncada-Torres, A., Høgdall, C. K., Bekkers, R. L. M., Falconer, H., Jensen, P. T., Nijman, H. W., van der Aa, M. A., Martin, F., van Gestel, A. J., Lemmens, V. E. P. P., Dahm-Kähler, P., Alfonzo, E., Persson, J., Ekdahl, L., Salehi, S., Frøding, L. P., Markauskas, A., Fuglsang, K., & Schnack, T. H. (2023). A federated approach to identify women with early-stage cervical cancer at low risk of lymph node metastases. *European Journal of Cancer*, 185, 61-68.

Willows, T. M., Oliwa, J., Onyango, O., Mkumbo, E., Maiba, J., Schell, C. O., Baker, T., & McKnight, J. (2023). COVID-19 and unintended steps towards further equity in global health research. *BMJ Global Health*, 8(6).

Övriga publikationer

Swanson, L. (2023). Metakognitiv träning: En ny behandling för negativa symptom. *Empati*, 1; 4-6.



KONTAKT

Forskningsdirektör

Petri Olivius, tfn: 072-146 77 55

e-post: Petri.Olivius@regionsormland.se

Bibliotekschef

Anna Vidfrost, tfn: 072-148 01 71

e-post: Anna.Vidfrost@regionsormland.se

Administratör

Pernilla Larsson, tfn: 072-143 21 42

e-post: Pernilla.Larsson@regionsormland.se

